

**POWIATOWY URZĄD PRACY
W GOLENIOWIE**

**MONITORING ZAWODÓW DEFICYTOWYCH
I NADWYŻKOWYCH – ANALIZA BEZROBOTNYCH ORAZ
OFERT PRACY
W POWIECIE GOLENIOWSKIM
W 2013 ROKU
CZĘŚĆ I**

Goleniów, marzec 2014

Spis treści

Wprowadzenie.....	3
1. ANALIZA BEZROBOCIA W POWIECIE GOLENIOWSKIM WEDŁUG ZAWODÓW	4
1.1 Struktura bezrobotnych według grup zawodowych	4
1.2 Długotrwale bezrobotni w zawodach	7
1.3 Napływ osób bezrobotnych według grup zawodowych	11
2. ANALIZA OFERT PRACY W POWIECIE GOLENIOWSKIM WEDŁUG ZAWODÓW	12
2.1 Ranking ofert pracy w wielkich i dużych grupach zawodowych	12
2.2 Zawody ze względu na szansę uzyskania oferty pracy	14
3. ANALIZA BEZROBOCIA I OFERT PRACY ZE WZGLĘDU NA SEKCJĘ PKD	16
4. ANALIZA ZAWODÓW DEFICYTOWYCH I NADWYŻKOWYCH	17
4.1 Zawody zrównoważone.....	19
4.2 Zawody deficytowe	20
4.3 Zawody nadwyżkowe	21
Podsumowanie	22
Aneks statystyczny	25

Wprowadzenie

Zgodnie z zapisami ustawy z dnia 20 kwietnia 2004 r. o promocji zatrudnienia i instytucjach rynku pracy opracowany został „Monitoring zawodów deficytowych i nadwyżkowych”, który w szczególności pozwala na:

- określenie kierunków i natężenia zmian zachodzących w strukturze zawodowo-kwalifikacyjnej na rynku pracy,
- stworzenie bazy informacyjnej dla opracowania przyszłych struktur zawodowo-kwalifikacyjnych,
- określenie odpowiednich kierunków szkolenia bezrobotnych, zapewniając większą efektywność organizowanych szkoleń,
- bieżącą korektę poziomu, struktur i treści kształcenia zawodowego (dotyczy władz oświatowych oraz dyrekcji szkół),
- usprawnienie poradnictwa zawodowego poprzez wskazanie zawodów deficytowych i nadwyżkowych,
- usprawnienie pośrednictwa pracy,
- ułatwienie realizacji programów specjalnych dla aktywizacji osób długotrwale bezrobotnych w celu promowania ich ponownego zatrudnienia.

W tym celu należy systematycznie obserwować zachodzące zmiany dotyczące potrzeb pracodawców i kierunki rozwoju gospodarczego danego regionu.

Powiatowy Urząd Pracy w Goleniowie na podstawie załączonych na końcu tabeli*, opracował raport opisowy zawodów deficytowych i nadwyżkowych na terenie powiatu goleniowskiego za rok 2013. Składa się on z czterech części, zawiera analizę bezrobocia wg zawodów, analizę ofert pracy wg zawodów, analizę ofert ze względu na sekcje PKD, analizę zawodów deficytowych i nadwyżkowych oraz na zakończenie wnioski z przeprowadzonych analiz.

Informacje zawarte w powiatowym raporcie o zawodach deficytowych i nadwyżkowych mogą zostać przekazane instytucjom zainteresowanym problematyką rynku pracy a w szczególności staroście, wojewódzkiemu urzędowi pracy, dyrektorom szkół ponadgimnazjalnych, instytucjom szkoleniowym.

Dane statystyczne zawarte w Rankingu pozyskane zostały na podstawie nazw grup zawodów zgodnych z Klasyfikacją zawodów i specjalności, zawartą w Rozporządzeniu

* W tabelach pojęcie absolwenci należy zastąpić (zgodnie z załącznikiem nr 3 do sprawozdania MGIP – 01) osobami do 12 mies. od dnia ukończenia nauki.

Ministra Gospodarki i Pracy z dnia 8 grudnia 2004 roku w sprawie klasyfikacji zawodów i specjalności dla potrzeb rynku pracy oraz zakresu jej stosowania (Dz. U. 2004, Nr 265, poz. 2644). Klasyfikacja ta jest pięciopoziomowym, hierarchicznie usystematyzowanym zbiorem zawodów i specjalności występujących na rynku pracy. Grupuje ona poszczególne zawody i specjalności oraz ustala ich symbole i nazwy.

W tabelach, na których oparta jest analiza, zawody i specjalności o kodzie 6 – cyfrowym połączone są w grupy duże (kod 2 cyfrowy) i grupy elementarne (kod 4 cyfrowy). Oferty pracy uwzględnione w opracowaniu pochodzą wyłącznie ze zgłoszeń od pracodawców składanych do urzędu pracy.

1. ANALIZA BEZROBOCIA W POWIECIE GOLENIOWSKIM WEDŁUG ZAWODÓW

(na podstawie tabeli: T-I/P1, T-I/P1a, T-I/P2, T-I/P2a, T-I/P7, T-I/P8)

Na terenie powiatu goleniowskiego, na dzień 31 grudnia 2013 roku było zarejestrowanych 4088 osób, w tym 2239 kobiet. Stopa bezrobocia na obszarze działania Powiatowego Urzędu Pracy w Goleniowie zmniejszyła się aż o 2,5 punktu procentowego tj. z 16,1 % na koniec 2012 r. do 13,6 % na koniec 2013 r.

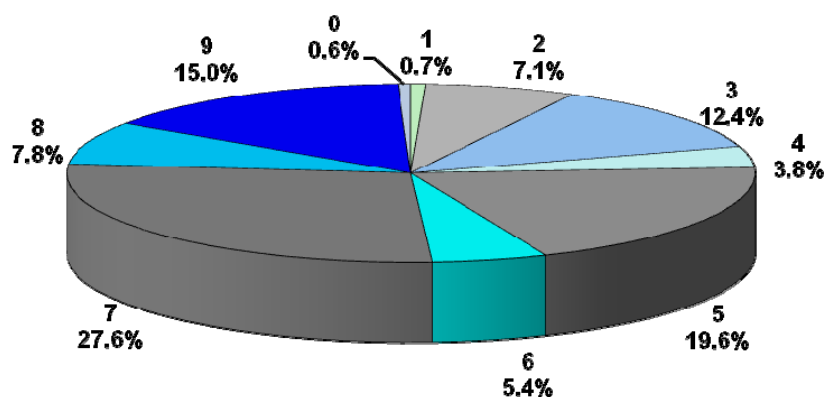
Ryzyko bezrobocia znacząco związane jest z rodzajem kwalifikacji zawodowych i poziomem wykształcenia. Wśród bezrobotnych dominowały osoby posiadające wykształcenie podstawowe lub zasadnicze zawodowe. W naszym powiecie grupy te stanowiły razem około 62 % ogólnej liczby zarejestrowanych. Wśród ogółu zarejestrowanych osób bezrobotnych ponad 40 % nie przekroczyło 34 roku życia, a około 62% bezrobotnych to osoby w tzw. wieku mobilnym, tj. do 44 lat.

1.1 Struktura bezrobotnych według grup zawodowych

Na koniec grudnia 2013 r. około 15 % ogółu zarejestrowanych bezrobotnych stanowiły osoby bez zawodu (609 osób bezrobotnych). Bezrobotne kobiety bez zawodu stanowiły ponad 17 % ogółu zarejestrowanych kobiet, a osoby bez zawodu zarejestrowane do 12 mies. od dnia ukończenia nauki stanowiły w swojej grupie aż 38,2%. Liczba osób zarejestrowanych w naszym Urzędzie posiadających zawód wynosiła 3479 osób. Są to bezrobotni mający odpowiednie kwalifikacje potwierdzone świadectwem szkolnym lub innym dokumentem, bądź odpowiednim stażem pracy w danym zawodzie.

Na poniższym wykresie przedstawiona została struktura tych bezrobotnych według kwalifikacji zawodowych w układzie wielkich grup:

Wykres 1. Struktura bezrobocia w układzie wielkich grup zawodowych w powiecie goleniowskim (stan na 31.12.2013 r.)



Źródło: opracowania własne na podstawie danych tabelarycznych MPiPS.

- 0 – siły zbrojne
- 1 – przedstawiciele władz publicznych, wyżsi urzędnicy i kierownicy
- 2 – specjaliści
- 3 – technicy i inny średni personel
- 4 – pracownicy biurowi
- 5 – pracownicy usług i sprzedawcy
- 6 – rolnicy, ogrodnicy, leśnicy i rybacy
- 7 – robotnicy przemysłowi i rzemieślnicy
- 8 – operatorzy i monterzy maszyn i urządzeń
- 9 – pracownicy przy pracach prostych

Struktura bezrobocia według kwalifikacji zawodowych w układzie wielkich grup zawodowych wskazuje na to, że najczęściej zarejestrowanych bezrobotnych należało do grupy robotników przemysłowych i rzemieślników (około 960 osób - 27,6 %). Na drugim miejscu była grupa pracowników usług i sprzedawców (około 680 osób – 19,6 %), a na trzecim grupa pracowników przy pracach prostych (około 520 osób – 15 %).

Podobnie jak w ubiegłym roku w rankingu zawodów najliczniejszą grupę stanowili bezrobotni w następujących dużych grupach zawodowych:

- Robotnicy w przetwórstwie spożywczym, obróbce drewna, produkcji wyrobów tekstylnych i pokrewni – 11,84 % ogółu zarejestrowanych bezrobotnych, a wśród

nich: krawcy (69 osób), pozostali robotnicy przygotowujący drewno (54 osoby), stolarze (52 osoby), piekarze (42 osoby), szwaczki (36 osób).

- Sprzedawcy i pokrewni – 10,49 % ogółu zarejestrowanych bezrobotnych, byli to przede wszystkim **sprzedawcy (304 osoby), którzy jednocześnie są najliczniejszą grupą wśród 669 zawodów określonych 6-cyfrowym kodem zawodowym.**
- Pracownicy usług osobistych – 8,16 % ogółu zarejestrowanych bezrobotnych, a wśród nich: kucharze i kucharze małej gastronomii (97 osób), robotnicy gospodarczy (85 osób), kelnerzy i barmani (43 osoby), fryzjerzy (41 osób).

Ponadto widoczne było także duże bezrobocie wśród osób posiadających takie zawody jak: technik ekonomista (78 osób), robotnik budowlany (72 osoby), murarz (69 osób), ślusarz (68 osób), pakowacz (66 osób), robotnik leśny (63 osoby), sprzątaczką biurową (59 osób), robotnik pomocniczy w przemyśle przetwórczym (52 osoby), mechanik samochodów osobowych (44 osoby), robotnik placowy (44 osoby), technik rolnik (41 osób), mechanik operator pojazdów i maszyn rolniczych (39 osób).

Warto zauważyć, że od grudnia 2012 r. wyraźnie spada liczba zarejestrowanych bezrobotnych posiadających zawód technika ekonomisty (z 120 na 78 osób).

Duże grupy zawodowe, w których na koniec grudnia 2013 r. zanotowano najmniejsze bezrobocie to:

- Specjaliści do spraw technologii informacyjno-komunikacyjnych stanowiący 0,06 % ogółu zarejestrowanych bezrobotnych.
- Przedstawiciele władz publicznych, wyżsi urzędnicy i dyrektorzy generalni stanowiący 0,09 % ogółu zarejestrowanych bezrobotnych.
- Kierownicy w branży hotelarskiej, handlu i innych branżach usługowych stanowiący 0,11 %.

W badanym okresie kobiety stanowiły około 53 % ogółu zarejestrowanych bezrobotnych posiadających kwalifikacje zawodowe. Podobnie jak w poprzednich okresach sprawozdawczych sytuacja bezrobotnych kobiet najgorzej prezentowała się w grupach:

- Sprzedawcy i pokrewni – 17,5 % ogółu zarejestrowanych kobiet i byli to przede wszystkim sprzedawcy (274 osoby).
- Robotnicy w przetwórstwie spożywczym, obróbce drewna, produkcji wyrobów tekstylnych i pokrewni – 12,8 % ogółu zarejestrowanych kobiet, a wśród nich dominowały krawcowe i szwaczki (104 osoby).

- Pracownicy usług osobistych – 11,2 % ogółu zarejestrowanych kobiet i były to przede wszystkim: kucharki i kucharki małej gastronomii (76 osób), pracownice gospodarcze (41 osób), fryzjerki (40 osób) oraz kelnerki i barmanki (36 osób).

Ponadto na koniec grudnia 2013 r. dużą grupę stanowiły kobiety o zawodach: technik ekonomista (70 osób), pakowacz (57 osób), sprzątaczką biurową (59 osób), robotnik pomocniczy w przemyśle przetwórczym (36 osób), technik rolnik (35 osób), technik żywienia i gospodarstwa domowego (28 osób), pozostali pracownicy obsługi biurowej (28 osób).

Na uwagę zasługuje fakt, iż w porównaniu z rokiem 2012 wyraźnie spadła liczba kobiet zarejestrowanych w zawodzie sprzedawcy z 372 na 274 osoby.

Nieco inne proporcje obrazują dane dotyczące osób bezrobotnych posiadających zawód, zarejestrowanych do 12 mies. od dnia ukończenia nauki. Jest to niewielka grupa 118 osób, a największa ich liczba obejmowała zawody takie jak:

- sprzedawcy i pokrewni 14,4 %,
- pracownicy usług osobistych 10,2 % i byli to między innymi: fryzjerzy i kucharze (po 3 osoby),
- specjaliści nauk fizycznych 9,3 %, wśród których największą liczbę stanowili specjaliści ochrony środowiska (4 osoby),
- średni personel do spraw zdrowia 7,6% i tu dominowali technicy żywienia i gospodarstwa domowego (7 osób).

1.2 Długotrwale bezrobotni w zawodach

Biorąc pod uwagę czas pozostawania w rejestrze urzędu pracy wyodrębniono kategorie osób **długotrwale bezrobotnych**, czyli zarejestrowanych powyżej 12 miesięcy. Na koniec grudnia 2013 r. w Powiatowym Urzędzie Pracy w Goleniowie liczba długotrwale bezrobotnych z określonym zawodem wyniosła 1028 osób tj. 25,2 % ogółu zarejestrowanych bezrobotnych.

W tej grupie najwięcej osób zarejestrowanych było w zawodach: sprzedawca (95 osób), robotnik gospodarczy (27 osób), krawiec (23 osoby), sprzątaczką biurową (21 osób), pakowacz i ślusarz (po 20 osób), robotnik placowy i robotnik leśny (po 19 osób), robotnik budowlany (18 osób), pozostali robotnicy przygotowujący drewno (16 osób) i kucharz (15 osób).

Warto zauważyć, iż w porównaniu z rokiem 2012 wyraźnie spadła liczba osób długotrwale bezrobotnych posiadających zawód technika ekonomisty z 36 na 13 oraz technika rolnika z 18 na 10 osób. Natomiast niepokojącym zjawiskiem jest pojawienie się w powyższej grupie osób w **zawodzie pedagog (9 osób) i ekonomista (8 osób)**.

Dla analizy długotrwałego bezrobocia posłużono się wskaźnikiem długotrwałego bezrobocia, który jest liczony, jako iloraz liczby zarejestrowanych w danym zawodzie pozostających w ewidencji urzędu pracy powyżej 12 miesięcy do liczby ogółem zarejestrowanych osób w tym zawodzie.

wskaźnik długotrwałego bezrobocia $W_{d,l}^k = \frac{B_{d,l}^k}{B_l^k} \cdot 100\%$

$B_{d,l}^k$ - liczba zarejestrowanych bezrobotnych w zawodzie k, pozostających bez pracy powyżej 12 miesięcy, według stanu w końcu roku

B_l^k - liczba zarejestrowanych bezrobotnych w zawodzie k według stanu w końcu roku

Na koniec grudnia 2013 r. w rankingu zawodów generujących długotrwale bezrobocie (duże grupy zawodowe), na pierwszym miejscu znalazły się grupy: kierowników do spraw produkcji i usług oraz specjalistów do spraw technologii informacyjno – komunikacyjnych (wskaźnik długotrwałego bezrobocia wynosił po 0,5000 %), a na drugim miejscu grupa specjalistów z dziedziny prawa, dziedzin społecznych i kultury (wskaźnik wynosił 0,4906 %). Najniższy wskaźnik długotrwałego bezrobocia odnotowano w grupach: kierowników do spraw zarządzania i handlu (0,1667 %) i żołnierzy szeregowych (0,1000 %), a zerowy w grupach: przedstawiciele władz publicznych, wyżsi urzędnicy i dyrektorzy generalni oraz technicy informatycy.

Analizując problem zawodów generujących długotrwale bezrobocie wg kodu czterocyfrowego można zaobserwować, że na **302** takie grupy **20** ma wskaźnik długotrwałego bezrobocia równy **1**, czyli oznacza, że wszyscy zarejestrowani w danym zawodzie są długotrwale bezrobotni. W większości dotyczy to bardzo małej liczby bezrobotnych np.: zawód kierownik w instytucjach opieki zdrowotnej czy nauczyciel kształcenia zawodowego ze wskaźnikiem długotrwałego bezrobocia (1,0000) to faktycznie 1 osoba pozostająca w ewidencji powyżej 12 miesięcy (1:1=1) lub technik leśny (1,0000) to faktycznie 3 osoby pozostająca w ewidencji powyżej 12 miesięcy (3:3=1).

Natomiast w **114** grupach wskaźnik długotrwałego bezrobocia równy jest **0** czyli jest bardzo korzystny, ale i w tym przypadku dotyczy małej liczby zarejestrowanych osób np.: kierownik w hotelarstwie czy farmaceuta to faktycznie 1 osoba pozostająca w ewidencji

krócej niż 12 miesięcy (0:1=0) lub ratownik medyczny to faktycznie 2 osoby pozostające w ewidencji krócej niż 12 miesięcy (0:2=0). Dlatego też w poniższej tabeli przedstawiono grupę zawodów o kodzie cztero-cyfrowym, w których liczba osób zarejestrowanych ogółem w dniu 31.12.2013 r. wynosiła powyżej 32 bezrobotnych.

Tabela 1 Wskaźnik długotrwałego bezrobocia w wybranych grupach zawodowych stan na 31.12.2013 r. (uszeregowane malejąco).

Lp.	Kod grupy zawodów	Nazwa grupy zawodów (4 cyfrowej)	Wskaźnik długotrwałego bezrobocia
1.	9613	Zamiatacze i pokrewni	0,43
2.	7233	Mechanicy maszyn i urządzeń rolniczych i przemysłowych	0,42
3.	9112	Pomoce i sprzątaczk biurowe, hotelowe i pokrewne	0,38
4.	7533	Szwaczki, hafciarki i pokrewni	0,37
5.	4110	Pracownicy obsługi biurowej	0,36
6.	8341	Operatorzy wolnobieżnych maszyn rolniczych i leśnych	0,34
7.	6210	Robotnicy leśni i pokrewni	0,34
8.	5153	Gospodarze budynków	0,33
9.	7531	Krawcy, kuśnierze, kapelusznicy i pokrewni	0,32
10.	7523	Ustawiacze i operatorzy maszyn do obróbki i produkcji wyrobów z drewna	0,32
11.	5223	Sprzedawcy sklepowi	0,31
12.	9329	Robotnicy przy pracach prostych w przemyśle gdzie indziej niesklasyfikowani	0,30
13.	9321	Pakowacze	0,30
14.	7222	Ślusarze i pokrewni	0,30
15.	3115	Technicy mechanicy	0,29
16.	7521	Robotnicy przygotowujący drewno i pokrewni	0,29
17.	7231	Mechanicy pojazdów samochodowych	0,29
18.	5141	Fryzjerzy	0,27
19.	3142	Technicy rolnictwa i pokrewni	0,25
20.	9313	Robotnicy pomocniczy w budownictwie ogólnym	0,25
21.	7126	Hydraulicy i monterzy instalacji sanitarnych	0,24
22.	3119	Technicy nauk fizycznych i technicznych gdzie indziej niesklasyfikowani	0,24
23.	5131	Kelnerzy	0,23
24.	7512	Piekarze, cukiernicy i pokrewni	0,23
25.	7522	Stolarze meblowi i pokrewni	0,22
26.	9629	Pracownicy przy pracach prostych gdzie indziej niesklasyfikowani	0,21
27.	7112	Murarze i pokrewni	0,20
28.	3220	Dietetycy i żywieniowcy	0,18
29.	5120	Kucharze	0,18
30.	3314	Średni personel do spraw statystyki i dziedzin pokrewnych	0,16

Źródło: opracowania własne na podstawie danych tabelarycznych MPiPS.

Jak obrazuje powyższa tabela najdłużej poszukiwali pracy długotrwale bezrobotni posiadający zawód: zamiatacza, mechanika maszyn i urządzeń rolniczych i przemysłowych, sprzątaczk biurowej i hotelowej oraz szwaczki i hafciarki gdzie wskaźnik wyniósł ponad

0,36. Wśród osób długotrwale bezrobotnych najkrócej poszukiwali pracy: murarze, dietetycy i żywieniowcy, kucharze oraz średni personel do spraw statystyki i dziedzin pokrewnych tu wskaźnik wyniósł poniżej 0,21. W porównaniu z rokiem 2012 największy spadek wskaźnika odnotowano w zawodzie kelner z 0,39 na 0,23. Natomiast zawód szwaczki hafciarki i pokrewni o wskaźniku 0,23 w roku 2012 w powyższej tabeli znalazł się wśród czterech zawodów o największym wskaźniku długotrwałego bezrobocia.

Szczegółowe zestawienie wg kodu 4-cyfrowego zawiera tabela P – 8 stanowiąca załącznik nr 8.

Dla lepszego porównania dotychczas omawianych grup bezrobotnych sporządzono poniższą tabelę, w której zamieszczono zawody o kodach 6 – cyfrowych, w których liczebność bezrobotnych ogółem była większa od 38.

Tabela 2. Zawody najliczniej reprezentowane wśród bezrobotnych w powiecie goleniowskim (stan na 31.12.2013 r.)

Kod zawodu	Nazwa zawodu	Bezrobotni ogółem	Bezrobotne kobiety	Bezrobotni do 12 m-cy od dnia ukończenia szkoły ogółem	Bezrobotni do 12 m-cy od dnia ukończenia szkoły kobiety	Bezrobotni powyżej 12 m-cy ogółem	Bezrobotni powyżej 12 m-cy kobiety
522301	Sprzedawca	304	274	12	8	95	85
515303	Robotnik gospodarczy	85	41	2	1	27	13
331403	Technik ekonomista	78	70	3	3	13	13
931301	Robotnik budowlany	72	2	0	0	18	1
753105	Krawiec	69	68	3	3	23	23
711202	Murarz	69	0	1	0	14	0
722204	Ślusarz	68	0	0	0	20	0
932101	Pakowacz	66	57	0	0	20	19
512001	Kucharz	65	49	1	1	15	12
621002	Robotnik leśny	63	23	0	0	19	4
911207	Sprzątaczką biurową	59	59	0	0	21	21
752190	Pozostali robotnicy przygotowujący drewno i pokrewni	54	26	0	0	16	11
932911	Robotnik pomocniczy w przemyśle przetwórczym	52	36	1	1	13	7
752205	Stolarz	52	6	2	0	11	0
723105	Mechanik samochodów osobowych	44	0	0	0	12	0
961302	Robotnik placowy	44	15	0	0	19	5
751204	Piekarz	42	8	0	0	10	1
514101	Fryzjer	41	40	3	3	11	11
314207	Technik rolnik	41	35	0	0	10	8
834103	Mechanik – operator pojazdów i maszyn rolniczych	39	0	0	0	12	0

Źródło: opracowania własne na podstawie danych tabelarycznych MPiPS.

Porównując powyższą tabelę z zestawieniem z poprzednich lat nie uległa ona większym zmianom. We wszystkich zawodach spadła liczba osób bezrobotnych, niewielki wzrost odnotowano jedynie wśród stolarzy. Szczegółowe zestawienie wg kodu 6-cyfrowego zawiera tabela P 1 stanowiąca załącznik nr 1.

1.3 Napływ osób bezrobotnych według grup zawodowych

W powiecie goleniowskim bezrobocie jest zjawiskiem dynamicznym, charakteryzującym się zarówno wysokim napływem, jak i odpływem bezrobotnych. Na przestrzeni 2013 r. w Powiatowym Urzędzie Pracy w Goleniowie zarejestrowały się 7284 osoby, z tego 1479 osób nigdzie nie pracowało. W tym czasie z ewidencji wyrejestrowało się 8089 osób w tym 3906 z powodu podjęcia pracy.

Podobnie jak w ubiegłych okresach sprawozdawczych w ciągu 2013 r. wśród osób posiadających kwalifikacje zawodowe największy napływ bezrobotnych odnotowano w grupach:

- Robotnicy w przetwórstwie spożywczym, obróbce drewna, produkcji wyrobów tekstylnych i pokrewni stanowiący 13,05 % ogółu rejestrujących się w badanym okresie, a wśród nich: stolarze i stolarze meblowi (178 osób), krawcy (97 osób), piekarze (92 osoby), pozostali robotnicy przygotowujący drewno (81 osób), szwaczki (58 osób), konserwatorzy skór surowych (52 osoby).
- Sprzedawcy i pokrewni stanowiący 10,96 % ogółu rejestrujących się w badanym okresie i były to przede wszystkim kobiety (19,23 % ogółu zarejestrowanych kobiet).
- Pracownicy usług osobistych stanowiący 8,61 % ogółu rejestrujących się w badanym okresie, a wśród nich: kucharze i kucharze małej gastronomii (191 osób), robotnicy gospodarczy (106 osób), fryzjerzy (93 osoby), kelnerzy i barmani (68 osób).

Wśród kobiet drugą pod względem liczebności grupą byli pozostali robotnicy w przetwórstwie spożywczym, obróbce drewna, produkcji wyrobów tekstylnych i pokrewnych stanowiący 12,43 % ogółu rejestrujących się kobiet w badanym okresie (między innymi: 96 krawcowych i 58 szwaczek), a trzecie miejsce należało do grupy pracowników usług osobistych stanowiących 11,55 % ogółu rejestrujących się w badanym okresie (między innymi: 134 kucharki i kucharki małej gastronomii, 89 fryzjerek, 58 kelnerek i barmanek oraz 52 pracownice gospodarcze).

Niewielki napływ bezrobotnych odnotowano w zawodowych takich jak: oficerowie sił zbrojnych 2 osoby oraz przedstawiciele władz publicznych, wyżsi urzędnicy i dyrektorzy generalni 6 osób.

W grupie bezrobotnych posiadających zawód **zarejestrowanych do 12 mies. od dnia ukończenia nauki** największy napływ osób odnotowano w kategoriach:

- Sprzedawcy i pokrewni stanowiący 14,48 % ogółu w/w grupy bezrobotnych i byli to głównie sprzedawcy (43 osoby).
- Pracownicy usług osobistych stanowiący 8,28 % ogółu w/w grupy bezrobotnych, a wśród nich: kucharze (16 osób), fryzjerzy (13 osób), kelnerzy (2 osoby).
- Specjaliści nauk fizycznych, matematycznych i technicznych stanowiący 9,66% ogółu rejestrujących się w badanym okresie, a wśród nich: specjaliści ochrony środowiska (8 osób), logistycy (7 osób), architekci krajobrazu, towaroznawcy i pozostali inżynierowie po (3 osoby).

W następnym rozdziale został przedstawiony napływ osób bezrobotnych w porównaniu z napływem ofert pracy w wybranych wielkich grupach zawodów.

2. ANALIZA OFERT PRACY W POWIECIE GOLENIOWSKIM WEDŁUG ZAWODÓW

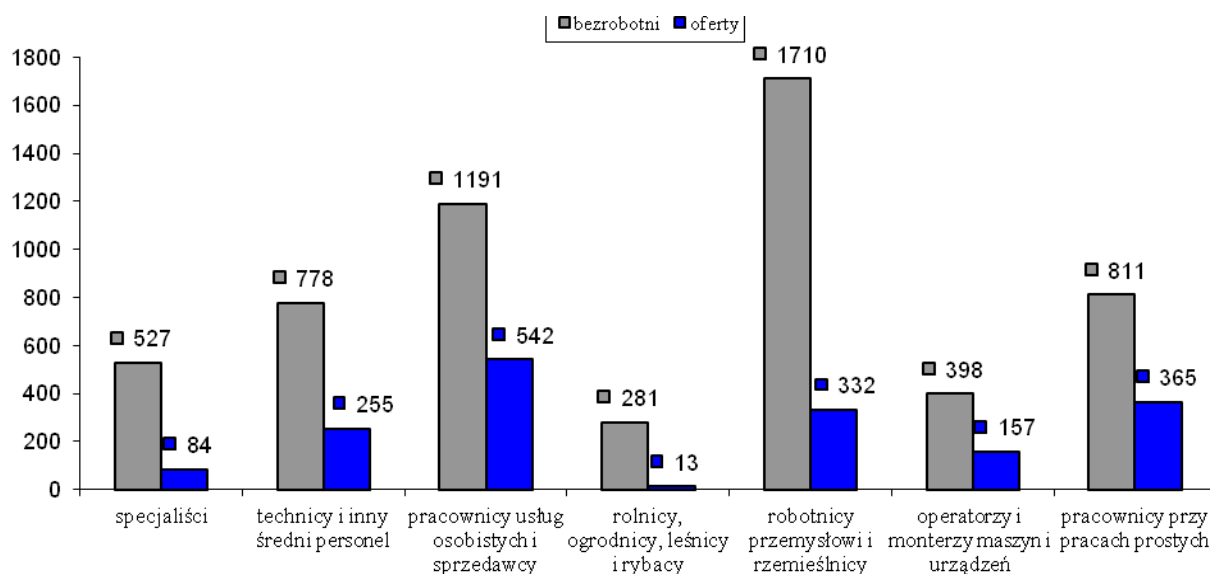
(na podstawie tabeli: T-I/P3, T-I/P3a, T-I/P9, T-I/P9a, T-I/P10, T-I/P11)

2.1 Ranking ofert pracy w wielkich i dużych grupach zawodowych

W 2013 r. do urzędu wpłynęło **1949** ofert pracy, tj. o 143 więcej niż w roku 2012. Podobnie jak w ubiegłych latach struktura pozyskanych ofert pracy według poszukiwanych kwalifikacji zawodowych wykazuje, że największe zapotrzebowanie pracodawców dotyczyło pracowników posiadających kwalifikacje należące do wielkiej grupy pracowników usług osobistych i sprzedawców (542 oferty pracy zgłoszone w 2013 r.) oraz pracowników przy pracach prostych (365 ofert). Niewielkim zainteresowaniem pracodawców ciszeli się specjaliści oraz rolnicy, ogrodnicy, leśnicy i rybacy.

Dla lepszego zobrazowania zjawiska napływu ofert pracy oraz porównania ich z napływem osób bezrobotnych w układzie wybranych wielkich grup zawodów sporządzono poniższy wykres.

Wykres 2. Napływ ofert pracy w porównaniu z napływem osób bezrobotnych wg wybranych wielkich grup zawodów w powiecie goleniowskim w 2013 r.



Źródło: opracowania własne na podstawie danych tabelarycznych MPiPS.

Jak obrazuje powyższy wykres największa różnica w napływie ofert pracy a ilości rejestrujących się bezrobotnych występuje w zawodach znajdujących się w grupie rolników, ogrodników, leśników i rybaków, gdzie ilość ofert pracy stanowiła tylko 4,6 % ilości zarejestrowanych bezrobotnych oraz specjalistów, gdzie ilość ofert pracy stanowiła 15,9 % ilości zarejestrowanych bezrobotnych.

W dużych grupach zawodowych najczęściej ofert związanych było z następującymi kategoriami zawodowymi:

- Pracownicy usług osobistych stanowiący 15,91 % ogółu zgłoszonych ofert, a wśród nich najbardziej poszukiwani byli robotnicy gospodarczy (249 ofert).
- Sprzedawcy i pokrewni stanowiący 10,31%, a wśród nich dominowali sprzedawcy (168 ofert).
- Robotnicy pomocniczy w górnictwie, przemyśle, budownictwie i transporcie stanowiący 10,26 % ogółu zgłoszonych ofert, a wśród nich najbardziej poszukiwani byli: pakowacze (60 ofert), robotnicy budowlani, robotnicy magazynowi (35 ofert), i robotnicy pomocniczy w przemyśle przetwórczym (34 oferty).
- Średni personel do spraw biznesu i administracji stanowiący 7,69 %, a wśród nich najbardziej poszukiwani byli: technicy administracji (116 ofert).

Poza tym dużo ofert pracy dotyczyło specjalności takich jak: magazynierzy (60 ofert), kierowcy samochodu ciężarowego (48 ofert), sprzątaczkę biurowe (41 ofert), pomoce kuchenne (34 oferty), pozostali pracownicy obsługi biurowej (32 oferty), pracownicy kancelaryjni (27 ofert) i murarze (22 oferty).

W ubiegłym roku do ww. grupy należeli również stolarze i robotnicy placowi, na których w 2013 r. nie było zapotrzebowania.

2.2 Zawody ze względu na szansę uzyskania oferty pracy

W tabelach T-I/P-10 i T-I/P-11 przedstawiono **ranking zawodów** zgłaszanych w ofertach pracy ze względu na wskaźnik szans uzyskania oferty, który obliczany jest, jako stosunek średniej miesięcznej liczby ofert pracy w danym zawodzie będących w dyspozycji urzędu pracy a średnim miesięcznym poziomem rejestrowanego bezrobocia w danym zawodzie. Im wyższy wskaźnik tym większa możliwość uzyskania oferty pracy.

Zgodnie z danymi przedstawionymi w tabeli T-I/P-11 na 322 grupy o 4-cyfrowym kodzie, aż w 138 grupach wskaźnik szansy uzyskania oferty był równy 0, a tylko w 3 maksymalny i byli to:

- technicy archiwiści i pokrewni,
- operatorzy urządzeń do rejestracji i transmisji obrazu i dźwięku,
- projektanci grafiki multimedialnych.

Poza tym największą szansę na uzyskanie ofert pracy mieli: pracownicy do spraw kredytów, pożyczek i pokrewni (wskaźnik 3,0) i instruktorzy fitness i rekreacji ruchowej (wskaźnik 2,3). Wartości takie często są uzyskane dzięki np. 4 ofertom dla instruktorów fitness, które wpłynęły do PUP – w sytuacji, gdy na koniec grudnia 2013 roku w rejestrach nie pozostawał żaden bezrobotny o takim zawodzie. Dlatego też dla lepszego zobrazowania zjawiska warto przyrzeć się 30 najliczniej reprezentowanym wśród bezrobotnych grupom zawodów pod względem szansy uzyskania oferty pracy.

Tabela 3 Wskaźnik szansy uzyskania oferty w wybranych grupach zawodowych (stan na 31.12.2013 r.).

Lp.	Kod grupy zawodów	Nazwa grupy zawodowej (kod 4 cyfrowy)	Liczba bezrobotnych	Wskaźnik szansy uzyskania oferty
1.	5153	Gospodarze budynków	86	0,2437
2.	4110	Pracownicy obsługi biurowej	39	0,1702
3.	9321	Pakowacze	66	0,0667
4.	9329	Robotnicy przy pracach prostych w przemyśle	93	0,0609

5.	9629	Pracownicy przy pracach prostych gdzie indziej niesklasyfikowani	47	0,0600
6.	7523	Ustawiacze i operatorzy maszyn do obróbki i produkcji wyrobów z drewna	37	0,0513
7.	9112	Pomoce i sprzętaczki biurowe, hotelowe i pokrewne	86	0,0383
8.	5223	Sprzedawcy sklepowi	341	0,0375
9.	7126	Hydraulicy i monterzy instalacji sanitarnych	33	0,0360
10.	9313	Robotnicy pomocniczy w budownictwie ogólnym	72	0,0329
11.	7112	Murarze i pokrewni	69	0,0320
12.	5141	Fryzjerzy	41	0,0305
13.	7533	Szwaczki hafciarki i pokrewni	38	0,0276
14.	7512	Piekarze cukiernicy i pokrewni	60	0,0241
15.	7522	Stolarze meblowi i pokrewni	85	0,0227
16.	7231	Mechanicy pojazdów samochodowych	79	0,0187
17.	5120	Kucharze	97	0,0167
18.	5131	Kelnerzy	35	0,0158
19.	7222	Ślusarze i pokrewni	73	0,0126
20.	3115	Technicy mechanicy	47	0,0125
21.	7233	Mechanicy maszyn i urządzeń rolniczych i przemysłowych	43	0,0116
22.	7521	Robotnicy przygotowujący drewno i pokrewni	55	0,0058
23.	6210	Robotnicy leśni i pokrewni	30	0,0058
24.	8341	Operatorzy wolnobieżnych maszyn rolniczych i leśnych	59	0,0015
25.	7531	Krawcy, kuśnierze, kapelusznicy i pokrewni	71	0,0011
26.	3314	Średni personel do spraw statystyki i dziedzin pokrewnych	89	0,0000
27.	3119	Technicy nauk fizycznych i technicznych gdzie indziej niesklasyfikowani	37	0,0000
28.	9613	Zamiatacze i pokrewni	44	0,0000
29.	3220	Dietetycy i żywieniowcy	34	0,0000
30.	3142	Technicy rolnictwa i pokrewni	53	0,0000

Źródło: opracowania własne na podstawie danych tabelarycznych MPiPS.

Jak przedstawia powyższa tabela wskaźnik szansy uzyskania oferty pracy był we wszystkich grupach bardzo niski. Na tym tle najgorzej wypadły grupy: techników rolnictwa, dietetyków, zamiataczy, techników nauk fizycznych i technicznych oraz średniego personelu ds. statystyki i dziedzin pokrewnych gdzie wskaźnik wyniósł 0,0000, a także grupa krawców kuśnierzy i kapeluszników oraz operatorów wolnobieżnych maszyn rolniczych – w ich przypadku wskaźnik wyniósł poniżej 0,0016. Największą szansę pozyskania oferty miały osoby o zawodzie: gospodarz budynków, pracownicy obsługi biurowej, pakowacze, robotnicy przy pracach prostych w przemyśle oraz pracownicy przy pracach prostych gdzie indziej niesklasyfikowani, w których przypadku wskaźnik osiągnął poziom powyżej 0,0555. Szczegółowe zestawienie wg kodu 4-cyfrowego zawiera tabela P 11 stanowiąca załącznik nr 11.

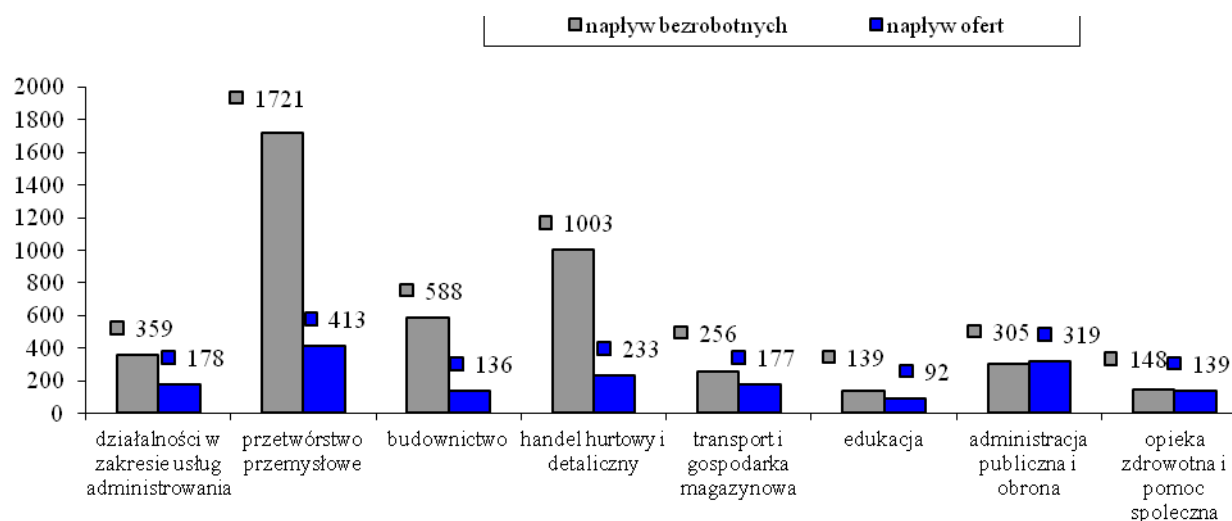
3. ANALIZA BEZROBOCIA I OFERT PRACY ZE W WZGLĘDU NA SEKCJĘ PKD

Statystyka osób bezrobotnych uszeregowana wg Polskiej Klasyfikacji Działalności (PKD) na podstawie ostatniego pracodawcy pozwala dostrzec, które branże likwidowały miejsca pracy, a które poszerzały swoją działalność na lokalnym rynku pracy. Biorąc pod uwagę sekcje PKD podobnie jak w 2012 roku na koniec grudnia 2013 r. największą grupę rejestrujących się bezrobotnych stanowiły osoby, które poprzednio pracowały u pracodawców związanych z przetwórstwem przemysłowym (1721 osób). Drugą co do wielkości grupę stanowili bezrobotni pracujący w handlu i naprawach (1003 osoby). Kolejną grupę stanowili bezrobotni z sektora budownictwo (588 osób). Na czwartym i piątym miejscu znalazły się sekcje: działalność w zakresie usług administrowania i działalność wspierająca (359 osób) oraz rolnictwo, leśnictwo, łowiectwo i rybactwo (347 osób). Razem z wyżej wymienionych sektorów w ciągu półrocza zarejestrowało się około 70 % ogółu bezrobotnych poprzednio pracujących. Natomiast sekcje generujące najwięcej ofert pracy to: przetwórstwo przemysłowe (413 ofert), administracja publiczna i obrona narodowa (319 ofert), handel i naprawa (233 oferty), transport i gospodarka magazynowa (177 ofert) oraz opieka zdrowotna i pomoc społeczna (139 ofert). Łącznie z tych sekcji pochodziło ponad 65 % ogółu zgłoszonych ofert pracy.

Najmniej bezrobotnych zarejestrowało się po pracy w sekcjach: wytwarzanie i zaopatrywanie w energię elektryczną, gaz i wodę (20 osób), górnictwo i wydobywanie oraz gospodarstwa domowe zatrudniające pracowników (po 6 osób) a nikt nie zarejestrował się po pracy w organizacjach i zespołach eksterytorialnych. Sekcja ta oraz gospodarstwa domowe zatrudniające pracowników nie generowała również żadnych ofert pracy. Ponadto bardzo mało ofert pochodziło z sekcji: działalność związana z obsługą rynku nieruchomości (5 ofert) oraz wytwarzanie i zaopatrywanie w energię elektryczną, gaz i wodę (6 ofert).

Warto zaznaczyć, iż dużą grupę stanowiły osoby pracujące w rolnictwie (347 osób) natomiast z tej sekcji PKD do Urzędu wpłynęły tylko 42 oferty pracy. Dla lepszego zobrazowania zjawiska napływu ofert pracy oraz porównania ich z napływem osób bezrobotnych wg wybranych sekcji PKD sporządzono poniższy wykres.

Wykres 3. Napływ ofert pracy w porównaniu z napływem osób bezrobotnych wg wybranych sekcji PKD w powiecie goleniowskim w 2013 r.



Źródło: opracowania własne na podstawie danych tabelarycznych MPiPS.

Z powyższego wykresu wynika, iż największa różnica w napływie ofert pracy a ilości rejestrujących się bezrobotnych wg PKD występuje w zawodach znajdujących się w sekcjach: przetwórstwo przemysłowe, budownictwo oraz handel hurtowy i detaliczny gdzie ilość ofert pracy stanowiła około 24 % ilości zarejestrowanych bezrobotnych. Niewielka różnica występuje w sekcji opieka zdrowotna i pomoc społeczna, **natomiast więcej ofert pracy niż zarejestrowanych osób dotyczyło administracji publicznej i obrony narodowej.**

3. ANALIZA ZAWODÓW DEFICYTOWYCH I NADWYŻKOWYCH

(na podstawie tabeli: (T-I/P4 T-I/P5 T-I/P6)

Zawodem deficytowym określa się zawód, na który występuje na rynku pracy wyższe zapotrzebowanie niż liczba osób poszukujących pracy w tym zawodzie. Za zawód nadwyżkowy uznany został zawód, na który występuje na rynku pracy mniejsze zapotrzebowanie niż liczba osób poszukujących w nim pracy. Dla stwierdzenia, który zawód ma cechy nadwyżkowego lub deficytowego w rankingu przyjęto wskaźnik intensywności nadwyżki (deficytu) zawodów. Oznacza on stosunek liczby zgłoszonych ofert pracy w okresie sprawozdawczym do liczby zarejestrowanych (napływu) bezrobotnych w tym samym czasie w danym zawodzie. Należy dodać, że zawody o wskaźniku $W < 0,9$ to zawody nadwyżkowe, $0,9 \leq W \leq 1,1$ to zawody zrównoważone, a $W > 1,1$ to zawody deficytowe.

W 2013 r. większa podaż ofert pracy, niż liczby zarejestrowanych bezrobotnych dotyczyła tylko 123 zawodów z 813 z kodem 6-cio cyfrowym, w tym między innymi największe szanse na znalezienie pracy mieli: robotnicy gospodarczy, technicy administracji oraz pracownicy kancelaryjni gdzie średni miesięczny deficyt siły roboczej wyniósł powyżej minus 2,0000.

Tabela 4 Zawody deficytowe uszeregowane malejąco wg średniej miesięcznej nadwyżki (deficytu) podaży siły roboczej w latach 2012 i 2013.

Lp.	Rok 2012		Rok 2013	
	Nazwa zawodu	Wskaźnik	Nazwa zawodu	Wskaźnik
1.	Robotnik gospodarczy	- 13,1667	Robotnik gospodarczy	- 11,9167
2.	Pozostali pracownicy obsługi biurowej	- 2,8333	Technik administracji	- 7,0833
3.	Spawacz metodą MIG	- 2,8333	Pracownik kancelaryjny	- 2,2500
4.	Technik administracji	- 2,0833	Kierowca samochodu ciężarowego	-1,6667
5.	Pracownik kancelaryjny	- 2,0833	Sortowacz surowców wtórnych	- 1,5833
6.	Pozostali robotnicy przy pracach prostych w przemyśle	- 2,0000	Elektryk	- 1,2500
7.	Pracownik prac dorywczych	- 1,6667	Spawacz metodą MIG	- 1,2500
8.	Pozostali magazynierzy i pokrewni	- 1,5000	Patroszacz ryb	- 1,1667
9.	Stolarz budowlany	- 1,0833	Opiekunka dziecięca	- 1,0833
10.	Telemarketer	- 1,0833	Robotnik magazynowy	- 1,0833

Źródło: opracowania własne na podstawie danych tabelarycznych MPiPS

W powyższej tabeli wśród 10 zawodów o najwyższym wskaźniku średniego miesięcznego deficytu siły roboczej znalazły się tylko cztery, które wystąpiły w 2012 r. Pojawiły się nowe poszukiwane specjalności między innymi: kierowca samochodu ciężarowego i sortowacz surowców wtórnych.

Tabela 5 Zawody nadwyżkowe uszeregowane malejąco wg średniej miesięcznej nadwyżki (deficytu) podaży siły roboczej w latach 2012 i 2013.

Lp.	Rok 2012		Rok 2013	
	Nazwa zawodu	Wskaźnik	Nazwa zawodu	Wskaźnik
1.	Sprzedawca	46,5833	Sprzedawca	32,5833
2.	Technik ekonomista	12,1667	Technik ekonomista	12,5833
3.	Ślusarz	9,1667	Stolarz	9,2500
4.	Kucharz	8,8333	Kucharz	8,8333
5.	Krawiec	8,2500	Krawiec	8,0000
6.	Robotnik leśny	8,0000	Ślusarz	7,9167
7.	Pozostali robotnicy przygotowujący drewno i pokrewni	7,6667	Robotnik leśny	7,5833
8.	Murarz	7,6667	Robotnik budowlany	7,5000
9.	Stolarz	7,6667	Technik żywienia i gospodarstwa domowego	6,8333
10.	Piekarz	6,9167	Piekarz	6,7500

Źródło: opracowania własne na podstawie danych tabelarycznych MPiPS

W porównaniu z tabelą zawodów deficytowych wśród 10 zawodów o najwyższym wskaźniku średniej miesięcznej nadwyżki siły roboczej znalazło się aż osiem, które wystąpiły w 2012 r. Jak przedstawia powyższa tabela w tych ośmiu wskaźnik nie uległ większym zmianom. Pojawiły się nowe specjalności: robotnicy budowlani oraz technicy żywienia i gospodarstwa domowego.

4.1 Zawody zrównoważone

Analizując wskaźnik intensywności w grupach zawodowych o kodzie 4-cyfrowym, na 322 wymienione w tabeli kategorie aż 154 oznaczone były wskaźnikiem 0,0000, a tylko 13 wskaźnikiem MAX. W pierwszym przypadku oznacza to, że do urzędu nie wpłynęły oferty pracy dla osób posiadających zawód mieszczący się w tych kategoriach. W drugim, że w badanym okresie nie zarejestrowały się osoby posiadające wymagane przez pracodawców kwalifikacje mieszczące się w tych kategoriach zawodowych. Zawody o wskaźniku zrównoważonym lub zbliżonym do zrównoważonego to zawody mieszczące się w grupach takich jak:

- spawacze i pokrewni (30 ofert na 32 osoby bezrobotne),
- farmaceuci (1 oferta na 1 osobę bezrobotną),
- operatorzy urządzeń do spalania odpadów, uzdatniania wody i pokrewni (1 oferta na 1 osobę bezrobotną),
- projektanci wzornictwa przemysłowego i odzieży (1 oferta na 1 osobę bezrobotną),
- pracownicy do spraw rachunkowości i księgowości (7 ofert na 7 osób bezrobotnych),
- średni personel w zakresie działalności artystycznej i kulturalnej gdzie indziej niesklasyfikowany (2 oferty na 2 osoby bezrobotne),
- księgowi (9 ofert na 9 osób bezrobotnych),
- dyrektorzy generalni i wykonawczy (5 ofert na 5 osób bezrobotnych),
- kierowcy autobusów i motorniczowie tramwajów (3 oferty na 3 osoby bezrobotne),
- klasyfikatorzy żywności (1 oferta na 1 osobę bezrobotną),
- robotnicy pomocniczy w leśnictwie (5 ofert na 5 osób bezrobotnych),
- operatorzy urządzeń do obróbki powierzchniowej metali i nakładania powłok (3 oferty na 3 osoby bezrobotne),
- robotnicy pracujący przy przeładunku towarów (36 ofert na 35 osób bezrobotnych),
- operatorzy maszyn i urządzeń do obróbki drewna (23 oferty na 22 osoby bezrobotne).

Warto jeszcze przyrzeć się najliczniej reprezentowanym w ofertach pracy zawodom pod względem wskaźnika intensywności nadwyżki (deficytu) na poziomie 6-cyfrowego kodu zawodu.

4.2 Zawody deficytowe

Tabela 6 Zawody deficytowe, uszeregowane malejąco wg wskaźnika intensywności nadwyżki (deficytu) stan na 31.12.2012 i 31.12.2013 r.

Lp.	2012 r.		2013 r.	
	Nazwa zawodu	Wskaźnik	Nazwa zawodu	Wskaźnik
1.	Spawacz metodą MIG	35,0000	Sortowacz surowców wtórnych	20,0000
2.	Pracownik prac dorywczych	21,0000	Patroszaczy ryb	15,0000
3.	Specjalista do spraw organizacji i rozwoju przemysłu	8,0000	Operator urządzeń do produkcji materiałów ściernych	13,0000
4.	Kierownik działu zarządzania zasobami ludzkimi	5,0000	Operator maszyn do produkcji płyt i sklejek	13,0000
5.	Wychowawca w placówkach oświatowo wychowawczych	4,5000	Operator maszyn do lakierowania i laminowania przetworów papierowych	11,0000
6.	Kierowca ciągnika siodłowego	4,0000	Referent (asystent) bankowości	9,0000
7.	Sprzedawca w branży przemysłowej	4,0000	Asystent osoby niepełnosprawnej	7,0000
8.	Asystent do spraw księgowości	3,5000	Spawacz metodą MIG	4,7500
9.	Nauczyciel języka angielskiego w szkole podstawowej	3,0000	Bibliotekarz	4,0000
10.	Sprzedawca w branży spożywczej	3,0000	Glazurnik	4,0000
11.	Operator koparko - ładowarki	3,0000	Portier	4,0000
12.	Recepcjonista hotelowy	3,0000	Elektryk	4,0000
13.	Monter sieci wodnych i kanalizacyjnych	3,0000	Monter sieci wodnych i kanalizacyjnych	4,0000
14.	Kierowca samochodu dostawczego	2,5000	Technik administracji	3,7419
15.	Telemarketer	2,4444	Opiekunka dziecięca	2,8571
16.	Stolarz budowlany	2,4444	Robotnik gospodarczy	2,3491
17.	Technik administracji	2,2500	Pracownik przygotowujący posiłki typu fast ford	2,3333
18.	Szlifierz materiałów drzewnych	2,1111	Kierowca samochodu dostawczego	2,3333
19.	Robotnik gospodarczy	2,0897	Doradca klienta	2,0000
20.	Asystent osoby niepełnosprawnej	2,0000	Asystent nauczyciela przedszkola	2,0000
21.	Sprzedawca na telefon	2,0000	Kierowca samochodu ciężarowego	1,7143
22.	Technik elektryk	1,8889	Robotnik magazynowy	1,5909
23.	Opiekun w domu pomocy społecznej	1,7000	Asystent do spraw księgowości	1,5000
24.	Specjalista do spraw sprzedaży	1,6667	Nauczyciel przedszkola	1,4000
25.	Opiekunka dziecięca	1,6667	Fizjoterapeuta	1,4000
26.	Goniec	1,6000	Pracownik ochrony fizycznej bez licencji	1,3333
27.	Kierowca samochodu ciężarowego	1,5600	Brukarz	1,3333
28.	Doradca klienta	1,3333	Magazynier	1,2500
29.	Operator sprzętu ciężkiego	1,3333	Pomoc kuchenna	1,1724
30.	Betoniarz	1,2222	Pilarz	1,0833

Źródło: opracowania własne na podstawie danych tabelarycznych MPiPS

Jak przedstawia powyższa tabela największy deficyt jest wśród osób bezrobotnych posiadających zawód: sortowacz surowców wtórnych, patroszacz ryb, operator urządzeń do produkcji materiałów ściernych, operator maszyn do produkcji płyt i sklejek oraz operator maszyn do lakierowania i laminowania przetworów papierowych. W wyżej wymienionych zawodach wskaźnik oscylował między 20,0000 a 11,0000. Zawody te nie wystąpiły w tabeli w poprzednim okresie sprawozdawczym, a oferty na nie, które wpłynęły do Urzędu w 2013 r. spowodowały, iż stały się deficytowe. Ponadto wśród zawodów, które pojawiły się w 2013 r. o wskaźniku powyżej 3,8000 znalazły się;

- *referent (asystent) bankowości,*
- *bibliotekarz,*
- *glazurnik,*
- *portier,*
- *oraz elektryk.*

W zawodach, które wystąpiły zarówno w 2012 i 2013 roku nie zaszły większe zmiany, Wyraźny spadek wskaźnika nastąpił wśród osób o kwalifikacjach spawaczy metodą MIG. Warto jeszcze zwrócić uwagę na pracowników prac dorywczych, specjalistów do spraw organizacji i rozwoju przemysłu oraz kierowników działu zarządzania zasobami ludzkimi, którzy w poprzednim okresie sprawozdawczym należeli do czołówki zawodów deficytowych, a na których w 2013 r. nie było w ogóle zapotrzebowania.

4.3 Zawody nadwyżkowe

Tabela 7 Zawody nadwyżkowe, uszeregowane malejąca wg wskaźnika intensywności nadwyżki (deficytu) stan na 31.12.2012 i 31.12.2013 r.

Lp.	2012 r.		2013 r.	
	Nazwa zawodu	Wskaźnik	Nazwa zawodu	Wskaźnik
1.	Mechanik pojazdów samochodowych	0,0723	Mechanik pojazdów samochodowych	0,0787
2.	Murarz	0,0891	Ślusarz	0,1038
3.	Fryzjer	0,1000	Kucharz	0,1167
4.	Kucharz	0,1092	Kelner	0,1186
5.	Sprzedawca	0,1070	Piekarz	0,1196
6.	Mechanik samochodów osobowych	0,1176	Stolarz	0,1462
7.	Technik handlowiec	0,1515	Malarz budowlany	0,1463
8.	Stolarz	0,1786	Mechanik samochodów osobowych	0,1690
9.	Ślusarz	0,1852	Fryzjer	0,1798
10.	Cukiernik	0,1961	Mechanik maszyn i urządzeń przemysłowych	0,2174
11.	Kierowca samochodu osobowego	0,1957	Cukiernik	0,2174

12.	Robotnik placowy	0,2410	Murarz	0,2222
13.	Technik informatyk	0,2500	Szwaczka	0,2241
14.	Sprzątaczką biurowa	0,2857	Robotnik budowlany	0,2742
15.	Kierowca ciągnika rolniczego	0,3077	Sprzedawca	0,3005
16.	Robotnik pomocniczy w przemyśle spożywczym	0,3976	Szlifierz materiałów drzewnych	0,3889
17.	Technik prac biurowych	0,4091	Przedstawiciel handlowy	0,4000
18.	Kosmetyczka	0,4167	Robotnik pomocniczy w przemyśle przetwórczym	0,4198
19.	Szwaczka	0,4310	Monter składacz okien	0,5000
20.	Robotnik budowlany	0,4380	Pakowacz	0,5357
21.	Barman	0,5000	Sprzątaczką biurowa	0,5616
22.	Pomoc kuchenna	0,5143	Kosmetyczka	0,6250
23.	Brukarz	0,5625	Sekretarka	0,6667
24.	Księgowy	0,5714	Sprzedawca w stacji paliw	0,7000
25.	Pokojowa	0,6667	Terapeuta zajęciowy	0,7143
26.	Dekarz	0,7333	Recepcjonista	0,7143
27.	Monter skłacz okien	0,7778	Barman	0,7778
28.	Pakowacz	0,7928	Betoniarz – zbrojarz	0,8182
29.	Monter – instalator urządzeń technicznych w budownictwie wiejskim	0,8750	Dekarz	0,8667
30.	Magazynier	0,9024	Technik prac biurowych	0,9286

Źródło: opracowania własne na podstawie danych tabelarycznych MPiPS

Wśród wymienionych w powyższej tabeli zawodów nadwyżkowych w najgorszej sytuacji były osoby posiadające zawód: mechanika pojazdów samochodowych, ślusarza, kucharza, kelnera i piekarza tu wskaźnik oscylował pomiędzy 0,0787 a 0,1196. Porównując wskaźniki w tabeli z poprzedniego roku największe zmiany zaszły w zawodzie technika prac biurowych, który miał wskaźnik poniżej 0,5000 a obecnie powyżej 0,9000.

Szczegółowe zestawienie wg kodu 6-cyfrowego zawiera tabela P 4 stanowiąca załącznik nr 4.

Podsumowanie

Wnioski wypływające z analizy pozwalają stwierdzić, że sytuacja na lokalnym rynku pracy, pozostającym w obszarze działania PUP w Goleniowie, w porównaniu z ubiegłym rokiem uległa poprawie. Pozytywnym zjawiskiem jest to, że coraz więcej osób bezrobotnych podnosi swoje kwalifikacje, spada odsetek osób do 34 roku życia oraz liczba długotrwale bezrobotnych, choć nadal jest to grupa, do której w szczególności skierowane są instrumenty rynku pracy.

Przyjęta w wytycznych metodologia zakłada, że wysokość wskaźnika intensywności nadwyżki (deficytu) zawodów uzależniona jest od stosunku liczby zgłoszonych ofert do ilości bezrobotnych zarejestrowanych w badanym okresie. Na tej podstawie można stwierdzić, że rynek pracy powiatu goleniowskiego charakteryzuje się dużym niezrównoważeniem - jedynie 83 zarejestrowane na koniec 2013 r. osoby bezrobotne (czyli 2,03 % ogółu) posiadają zawód, który został zakwalifikowany jako zrównoważony, a 199 zbliżony do zrównoważonego (4,87 % ogółu).

Problemem są nadal osoby długotrwale bezrobotne, chociaż obserwujemy tendencję spadkową w tej grupie. W dużej części są to osoby, które utraciły prawo do zasiłku dla bezrobotnych po okresie jego pobierania i pozostają w ewidencji tut. Urzędu. Podobnie jak w ubiegłych latach skierowano działania na aktywizację zawodową tej grupy poprzez opracowywanie Indywidualnych Planów Działania, kontakty z doradcami zawodowymi, udział w Klubach Pracy lub propozycję różnych form zatrudnienia w szczególności na stanowiskach robotnik placowy i robotnik gospodarczy z powodu prostego charakteru pracy niewymagającego specjalnego przeszkolenia.

Z przeprowadzonej analizy wynika, że od kilku lat wśród zawodów nadwyżkowych dużą grupę stanowią **mechanicy pojazdów samochodowych, ślusarze, kucharze, kelnerzy i piekarze**. Nadwyżka osób bezrobotnych w grupie kucharz, kelner, piekarz spowodowana jest ponowną, wielokrotną rejestracją w PUP tej grupy bezrobotnych. Nadal utrzymuje się bezrobocie wśród osób posiadających zawód mechanika pojazdów samochodowych i ślusarza. Często są to osoby, które mają zbyt małe doświadczenie zawodowe, posiadają przerwę w wykonywaniu zawodu lub rezygnują z pracy z powodów: dojazdu, zmianowości, wieku czy wynagrodzenia.

W badanym okresie największa rotacja była wśród osób z zawodem: sprzedawca, pakowacz, robotnik magazynowy, robotnik gospodarczy. Napływ miejsc pracy na ww. stanowiska charakteryzuje się tym, że pracodawcy składają oferty kilkakrotnie w ciągu roku a ich wzrost następuje w okresach przedświątecznych oraz sezonie letnim. Robotnicy gospodarczy znajdowali jak, i tracili zatrudnienie w ramach prac interwencyjnych i robót publicznych. Natomiast napływ i odpływ sprzedawców to wynik ciągłych zwolnień i rekrutacji w istniejących i nowo powstałych marketach.

W 2013 roku nie posiadaliśmy od pracodawców informacji o możliwościach dokonywania zwolnień grupowych z przyczyn nie dotyczących pracowników lub większym ograniczeniu zatrudnienia. Natomiast po spotkaniach z pracodawcami przedsiębiorstw

powstałych w strefie ekonomicznej powiatu goleniowskiego wiemy, iż planowane jest zatrudnienie w zawodach: pracownik produkcyjny, magazynowy i laminarz.

Na koniec warto jeszcze raz wymienić pięć zawodów deficytowych, na które było duże zapotrzebowanie pracodawców w tym roku, są to: **sortowacz surowców wtórnych, patroszacz ryb, operator urządzeń do produkcji materiałów ściernych, operator maszyn do produkcji płyt i sklejek oraz operator maszyn do lakierowania i laminowania przetworów papierowych.** Nabór na kandydatów prowadziły istniejące już firmy, które pozyskały nowych kontrahentów, uruchomiły nowe linie produkcyjne i zwiększyły zamówienia.

Monitoring zawodów deficytowych i nadwyżkowych powinien stanowić jedno z kryteriów projektowania kursów i szkoleń dla bezrobotnych przez Powiatowy Urząd Pracy w Goleniowie oraz wpływać na strukturę kształcenia w poszczególnych zawodach. Ponadto regularny monitoring powinien prowadzić do zwiększenia efektywności organizowanych szkoleń i przekwalifikowań poprzez dopasowanie ich do aktualnych potrzeb rynku.

Spis tabel:

Tabela 1. Wskaźnik długotrwałego bezrobocia w wybranych grupach zawodowych stan na 31.12.2013 r.

Tabela 2. Zawody najliczniej reprezentowane wśród bezrobotnych w powiecie goleniowskim (stan na 31.12.2013 roku).

Tabela 3. Wskaźnik szansy uzyskania oferty w wybranych grupach zawodowych stan na 31.12.2013 r.

Tabela 4. Zawody deficytowe, uszeregowane malejąco wg średniej miesięcznej nadwyżki(deficytu) podaży siły roboczej w latach 2012 i 2013.

Tabela 5. Zawody nadwyżkowe, uszeregowane malejąco wg średniej miesięcznej nadwyżki(deficytu) podaży siły roboczej w latach 2012 i 2013.

Tabela 6. Zawody deficytowe, uszeregowane wg malejącego wskaźnik intensywności nadwyżki (deficytu) stan na 31.12.2012 r. i 31.12.2013 r.

Tabela 7. Zawody nadwyżkowe, uszeregowane wg rosnącego wskaźnik intensywności nadwyżki (deficytu) stan na 31.12.2012 r. i 31.12.2013 r.

Spis wykresów:

Wykres 1. Struktura bezrobocia w układzie wielkich grup zawodowych w powiecie goleniowskim (stan na 31.12.2013 r.)

Wykres 2. Napływ ofert pracy w porównaniu z napływem osób bezrobotnych wg wielkich grup zawodów w powiecie goleniowskim w 2013 r.

Wykres 3. Napływ ofert pracy w porównaniu z napływem osób bezrobotnych wg wybranych sekcji PKD w powiecie goleniowskim w 2013 r.

Spis załączników:

1. T-I/P-1 Bezrobotni wg zawodów w powiecie goleniowskim. Stan w końcu 2013 roku.
- 1a. T-I/P-1a Struktura bezrobotnych wg grup zawodowych w powiecie goleniowskim. Stan w końcu 2013 roku.
2. T-I/P-2 Napływ bezrobotnych wg zawodów w powiecie goleniowskim w 2013 roku.
- 2a. T-I/P-2a Struktura napływu bezrobotnych według grup zawodowych w powiecie goleniowskim w 2013 roku.
3. T-I/P-3 Oferty pracy wg zawodów w powiecie goleniowskim w 2013 roku.
- 3a. T-I/P-3a Struktura ofert pracy wg grup zawodowych w powiecie goleniowskim w 2013 roku.
4. T-I/P-4 Zawody deficytowe i nadwyżkowe w powiecie goleniowskim w 2013 roku.
5. T-I/P-5 Ranking zawodów deficytowych i nadwyżkowych w powiecie goleniowskim w 2013 roku (grupy dwucyfrowe).
6. T-I/P-6 Ranking zawodów deficytowych i nadwyżkowych w powiecie goleniowskim w 2013 roku (grupy czterocyfrowe).
7. T-I/P-7 Ranking zawodów generujących długotrwałe bezrobocie w powiecie goleniowskim w 2013 roku (grupy dwucyfrowe).
8. T-I/P-8 Ranking zawodów generujących długotrwałe bezrobocie w powiecie goleniowskim w 2013 roku (grupy czterocyfrowe).
9. T-I/P-9 Bezrobotni wg rodzaju działalności ostatniego miejsca pracy oraz ofert pracy w powiecie goleniowskim w 2013 roku.
- 9a. T-I/P 9a Struktura bezrobotnych i ofert pracy według PKD w powiecie goleniowskim w 2013 roku.
10. T-I/P-10 Ranking zawodów zgłoszonych w ofertach pracy w powiecie goleniowskim w 2013 roku ze względu na wskaźnik szansy uzyskania oferty (grupy dwucyfrowe).
11. T-I/P-11 Ranking zawodów zgłoszonych w ofertach pracy w powiecie goleniowskim w 2013 roku ze względu na wskaźnik szansy uzyskania oferty (grupy czterocyfrowe).