

**POWIATOWY URZĄD PRACY
W GOLENIOWIE**

**MONITORING ZAWODÓW DEFICYTOWYCH
I NADWYŻKOWYCH – ANALIZA BEZROBOTNYCH ORAZ
OFERT PRACY
W POWIECIE GOLENIOWSKIM
W 2014 ROKU
CZĘŚĆ I**

Goleniów, marzec 2015

Spis treści

Wprowadzenie.....	3
1. ANALIZA BEZROBOCIA W POWIECIE GOLENIOWSKIM WEDŁUG ZAWODÓW	4
1.1 Struktura bezrobotnych według grup zawodowych	4
1.2 Długotrwale bezrobotni w zawodach	7
1.3 Napływ osób bezrobotnych według grup zawodowych	11
2. ANALIZA OFERT PRACY W POWIECIE GOLENIOWSKIM WEDŁUG ZAWODÓW	12
2.1 Ranking ofert pracy w wielkich i dużych grupach zawodowych	12
2.2 Zawody ze względu na szansę uzyskania oferty pracy	14
3. ANALIZA BEZROBOCIA I OFERT PRACY ZE WZGLĘDU NA SEKCJĘ PKD	16
4. ANALIZA ZAWODÓW DEFICYTOWYCH I NADWYŻKOWYCH	17
4.1 Zawody zrównoważone.....	19
4.2 Zawody deficytowe	20
4.3 Zawody nadwyżkowe	22
Podsumowanie	23
Aneks statystyczny	26

Wprowadzenie

Zgodnie z zapisami ustawy z dnia 20 kwietnia 2004 r. o promocji zatrudnienia i instytucjach rynku pracy opracowany został „Monitoring zawodów deficytowych i nadwyżkowych”, który w szczególności pozwala na:

- określenie kierunków i natężenia zmian zachodzących w strukturze zawodowo-kwalifikacyjnej na rynku pracy,
- stworzenie bazy informacyjnej dla opracowania przyszłych struktur zawodowo-kwalifikacyjnych,
- określenie odpowiednich kierunków szkolenia bezrobotnych, zapewniając większą efektywność organizowanych szkoleń,
- bieżącą korektę poziomu, struktur i treści kształcenia zawodowego (dotyczy władz oświatowych oraz dyrekcji szkół),
- usprawnienie poradnictwa zawodowego poprzez wskazanie zawodów deficytowych i nadwyżkowych,
- usprawnienie pośrednictwa pracy,
- ułatwienie realizacji programów specjalnych dla aktywizacji osób długotrwale bezrobotnych w celu promowania ich ponownego zatrudnienia.

W tym celu należy systematycznie obserwować zachodzące zmiany dotyczące potrzeb pracodawców i kierunki rozwoju gospodarczego danego regionu.

Powiatowy Urząd Pracy w Goleniowie na podstawie załączonych na końcu tabel*, opracował raport opisowy zawodów deficytowych i nadwyżkowych na terenie powiatu goleniowskiego za rok 2014. Składa się on z czterech części, zawiera analizę bezrobocia wg zawodów, analizę ofert pracy wg zawodów, analizę ofert ze względu na sekcje PKD, analizę zawodów deficytowych i nadwyżkowych oraz na zakończenie wnioski z przeprowadzonych analiz.

Informacje zawarte w powiatowym raporcie o zawodach deficytowych i nadwyżkowych mogą zostać przekazane instytucjom zainteresowanym problematyką rynku pracy a w szczególności staroście, wojewódzkiemu urzędowi pracy, dyrektorom szkół ponadgimnazjalnych, instytucjom szkoleniowym.

Dane statystyczne zawarte w rankingu pozyskane zostały na podstawie nazw grup zawodów zgodnych z Klasyfikacją zawodów i specjalności, zawartą w Rozporządzeniu

* W tabelach pojęcie absolwenci należy zastąpić (zgodnie z załącznikiem nr 3 do sprawozdania MGIP – 01) osobami do 12 mies. od dnia ukończenia nauki.

Ministra Gospodarki i Pracy z dnia 8 grudnia 2004 roku w sprawie klasyfikacji zawodów i specjalności dla potrzeb rynku pracy oraz zakresu jej stosowania (Dz. U. 2004, Nr 265, poz. 2644). Klasyfikacja ta jest pięciopoziomowym, hierarchicznie usystematyzowanym zbiorem zawodów i specjalności występujących na rynku pracy. Grupuje ona poszczególne zawody i specjalności oraz ustala ich symbole i nazwy.

W tabelach, na których oparta jest analiza, zawody i specjalności o kodzie 6 – cyfrowym połączone są w grupy duże (kod 2 cyfrowy) i grupy elementarne (kod 4 cyfrowy). Oferty pracy uwzględnione w opracowaniu pochodzą wyłącznie ze zgłoszeń od pracodawców składanych do urzędu pracy.

1. ANALIZA BEZROBOCIA W POWIECIE GOLENIOWSKIM WEDŁUG ZAWODÓW

(na podstawie tabeli: T-I/P1, T-I/P1a, T-I/P2, T-I/P2a, T-I/P7, T-I/P8)

Na terenie powiatu goleniowskiego, na dzień 31 grudnia 2014 roku było zarejestrowanych 3228 osób, w tym 1780 kobiet. Stopa bezrobocia na obszarze działania Powiatowego Urzędu Pracy w Goleniowie zmniejszyła się aż o 2,9 punktu procentowego tj. z 13,6 % na koniec 2013 r. do 10,7 % na koniec 2014 r.

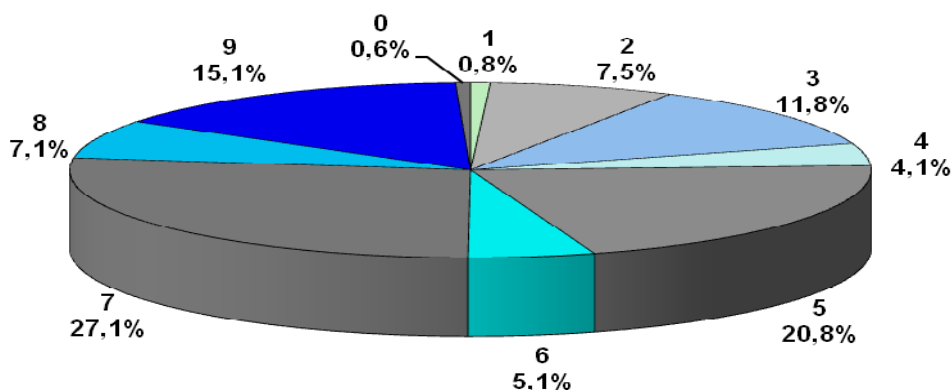
Ryzyko bezrobocia znacząco związane jest z rodzajem kwalifikacji zawodowych i poziomem wykształcenia. Wśród bezrobotnych dominowały osoby posiadające wykształcenie podstawowe lub zasadnicze zawodowe. W naszym powiecie grupy te stanowiły razem około 62 % ogólnej liczby zarejestrowanych. Wśród ogółu zarejestrowanych osób bezrobotnych ponad 42 % nie przekroczyło 34 roku życia, a około 62% bezrobotnych to osoby w tzw. wieku mobilnym, tj. do 44 lat.

1.1 Struktura bezrobotnych według grup zawodowych

Na koniec grudnia 2014 r. około 15 % ogółu zarejestrowanych bezrobotnych stanowiły osoby bez zawodu (482 osoby bezrobotne). Bezrobotne kobiety bez zawodu stanowiły ponad 18 % ogółu zarejestrowanych kobiet, a osoby bez zawodu zarejestrowane do 12 mies. od dnia ukończenia nauki stanowiły w swojej grupie aż 38,1%. Liczba osób zarejestrowanych w naszym Urzędzie posiadających zawód wynosiła 2746 osób. Są to bezrobotni mający odpowiednie kwalifikacje potwierdzone świadectwem szkolnym lub innym dokumentem, bądź odpowiednim stażem pracy w danym zawodzie.

Na poniższym wykresie przedstawiona została struktura tych bezrobotnych według kwalifikacji zawodowych w układzie wielkich grup:

Wykres 1. Struktura bezrobocia w układzie wielkich grup zawodowych w powiecie gołeniewskim (stan na 31.12.2014 r.)



Źródło: opracowania własne na podstawie danych tabelarycznych MPiPS.

- 0 – siły zbrojne
- 1 – przedstawiciele władz publicznych, wyżsi urzędnicy i kierownicy
- 2 – specjaliści
- 3 – technicy i inny średni personel
- 4 – pracownicy biurowi
- 5 – pracownicy usług i sprzedawcy
- 6 – rolnicy, ogrodnicy, leśnicy i rybacy
- 7 – robotnicy przemysłowi i rzemieślnicy
- 8 – operatorzy i monterzy maszyn i urządzeń
- 9 – pracownicy przy pracach prostych

Struktura bezrobocia według kwalifikacji zawodowych w układzie wielkich grup zawodowych wskazuje na to, że najwięcej zarejestrowanych bezrobotnych należało do grupy robotników przemysłowych i rzemieślników (około 740 osób - 27,1 %). Na drugim miejscu była grupa pracowników usług i sprzedawców (około 570 osób – 20,8 %), a na trzecim grupa pracowników przy pracach prostych (około 400 osób – 15,1 %).

Podobnie jak w ubiegłym roku w rankingu zawodów najliczniejszą grupę stanowili bezrobotni w następujących dużych grupach zawodowych:

- Robotnicy w przetwórstwie spożywczym, obróbce drewna, produkcji wyrobów tekstylnych i pokrewni – 11,54 % ogółu zarejestrowanych bezrobotnych, a wśród

nich: krawcy (53 osoby), pozostali robotnicy przygotowujący drewno (42 osoby), stolarze (42 osoby), szwaczki (24 osoby), stolarze meblowi (22 osoby).

- Sprzedawcy i pokrewni – 11,4 % ogółu zarejestrowanych bezrobotnych, byli to przede wszystkim **sprzedawcy (265 osób), którzy jednocześnie są najliczniejszą grupą wśród 650 zawodów określonych 6-cyfrowym kodem zawodowym.**
- Pracownicy usług osobistych – 8,4 % ogółu zarejestrowanych bezrobotnych, a wśród nich: kucharze i kucharze małej gastronomii (78 osób), robotnicy gospodarczy (58 osób), kelnerzy i barmani (45 osób), fryzjerzy (33 osoby).

Ponadto widoczne było także duże bezrobocie wśród osób posiadających takie zawody jak: robotnik budowlany (66 osób), technik ekonomista (58 osób), ślusarz (54 osoby), sprzątaczką biurową (48 osób), murarz (46 osób), robotnik leśny (46 osób), robotnik placowy (42 osoby), pakowacz (41 osób), robotnik pomocniczy w przemyśle przetwórczym (37 osób), technik rolnik (33 osoby), mechanik pojazdów samochodowych (33 osoby).

Warto zauważyć, że od grudnia 2013 r. wyraźnie spada liczba zarejestrowanych bezrobotnych posiadających zawód piekarza (z 42 na 19 osób).

Duże grupy zawodowe, w których na koniec grudnia 2014 r. zanotowano najmniejsze bezrobocie to:

- Specjaliści do spraw technologii informacyjno-komunikacyjnych i kierownicy do spraw produkcji i usług stanowiący po 0,18 % ogółu zarejestrowanych bezrobotnych.
- Kierownicy w branży hotelarskiej, handlu i innych branżach usługowych stanowiący 0,14 % ogółu zarejestrowanych bezrobotnych.
- Przedstawiciele władz publicznych, wyżsi urzędnicy i dyrektorzy generalni stanowiący 0,07 %.

W badanym okresie kobiety stanowiły około 53 % ogółu zarejestrowanych bezrobotnych posiadających kwalifikacje zawodowe. Podobnie jak w poprzednich okresach sprawozdawczych sytuacja bezrobotnych kobiet najgorzej prezentowała się w grupach:

- Sprzedawcy i pokrewni – 19,4 % ogółu zarejestrowanych kobiet i byli to przede wszystkim sprzedawcy (244 osoby).
- Robotnicy w przetwórstwie spożywczym, obróbce drewna, produkcji wyrobów tekstylnych i pokrewni – 12,1 % ogółu zarejestrowanych kobiet, a wśród nich dominowały krawcowe i szwaczki (74 osoby).

- Pracownicy usług osobistych – 12,1 % ogółu zarejestrowanych kobiet i były to przede wszystkim: kucharki i kucharki małej gastronomii (64 osoby), kelnerki i barmanki (41 osób), fryzjerki (31 osób) oraz pracownice gospodarcze (27 osób).

Ponadto na koniec grudnia 2014 r. dużą grupę stanowiły kobiety o zawodach: technik ekonomista (52 osoby), pakowacz (37 osób), sprzątaczką biurową (46 osób), pozostali pracownicy obsługi biurowej (27 osób), technik rolnik (26 osób), robotnik pomocniczy w przemyśle przetwórczym (23 osoby), technik żywienia i gospodarstwa domowego (18 osób).

Na uwagę zasługuje fakt, iż od 2012 roku wyraźnie spadła liczba kobiet zarejestrowanych w zawodzie sprzedawcy z 372 na 274 w 2013 r. do 244 osób w badanym okresie.

Nieco inne proporcje obrazują dane dotyczące osób bezrobotnych posiadających zawód, zarejestrowanych do 12 mies. od dnia ukończenia nauki. Jest to niewielka grupa 142 osób, a największa ich liczba obejmowała zawody takie jak:

- specjaliści nauk fizycznych, matematycznych i technicznych 13,6 %, wśród których największą liczbę stanowili architekci i pozostali inżynierowie.
- sprzedawcy i pokrewni oraz pracownicy usług osobistych po 12,5 %, wśród których największą liczbę stanowili specjaliści sprzedawcy i fryzjerzy.

1.2 Długotrwale bezrobotni w zawodach

Biorąc pod uwagę czas pozostawania w rejestrze urzędu pracy wyodrębniono kategorie osób **długotrwale bezrobotnych**, czyli zarejestrowanych powyżej 12 miesięcy. Na koniec grudnia 2014 r. w Powiatowym Urzędzie Pracy w Goleniowie liczba długotrwale bezrobotnych z określonym zawodem wyniosła 698 osób tj. 21,6 % ogółu zarejestrowanych bezrobotnych.

W tej grupie najwięcej osób zarejestrowanych było w zawodach: sprzedawca (67 osób),), krawiec i robotnik budowlany (po 17 osób), robotnik gospodarczy, murarz i kucharz (po 16 osób), ślusarz, robotnik leśny, kelner, szwaczka oraz pozostali robotnicy przygotowujący drewno (po 12 osób), sprzątaczką biurową (11 osób).

Warto zauważyć, iż w porównaniu z rokiem 2013 wyraźnie spadła liczba osób długotrwale bezrobotnych posiadających zawód pakowacza z 20 na 9 oraz robotnika placowego z 19 na 8 osób.

Dla analizy długotrwałego bezrobocia posłużono się wskaźnikiem długotrwałego bezrobocia, który jest liczony, jako iloraz liczby zarejestrowanych w danym zawodzie pozostających w ewidencji urzędu pracy powyżej 12 miesięcy do liczby ogółem zarejestrowanych osób w tym zawodzie.

wskaźnik długotrwałego bezrobocia $W_{d,l}^k = \frac{B_{d,l}^k}{B_l^k} \cdot 100\%$

$B_{d,l}^k$ - liczba zarejestrowanych bezrobotnych w zawodzie k, pozostających bez pracy powyżej 12 miesięcy, według stanu w końcu roku

B_l^k - liczba zarejestrowanych bezrobotnych w zawodzie k według stanu w końcu roku

Na koniec grudnia 2014 r. w rankingu zawodów generujących długotrwałe bezrobocie (duże grupy zawodowe), na pierwszym miejscu znalazła się grupa: kierowników w branży hotelarskiej, handlu i innych branżach usługowych (wskaźnik długotrwałego bezrobocia wynosił 0,5000 %), a na drugim miejscu grupa monterów (wskaźnik wynosił 0,4545 %). Najniższy wskaźnik długotrwałego bezrobocia odnotowano w grupach: elektryków i elektroników (0,1290 %) oraz żołnierzy szeregowych (0,0588 %), a zerowy w grupach: przedstawicieli władz publicznych, wyższych urzędników i dyrektorów generalnych, oficerów sił zbrojnych, rolników i rybaków pracujący na własne potrzeby, specjalistów do spraw technologii informacyjno-komunikacyjnych oraz techników informatyków.

Analizując problem zawodów generujących długotrwałe bezrobocie wg kodu czterocyfrowego można zaobserwować, że na **292** takie grupy **31** ma wskaźnik długotrwałego bezrobocia równy **1**, czyli oznacza, że wszyscy zarejestrowani w danym zawodzie są długotrwałe bezrobotni. W większości dotyczy to bardzo małej liczby bezrobotnych np.: zawód sadownik czy chemik ze wskaźnikiem długotrwałego bezrobocia (1,0000) to faktycznie 1 osoba pozostająca w ewidencji powyżej 12 miesięcy (1:1=1) lub sekretarka medyczna (1,0000) to faktycznie 2 osoby pozostająca w ewidencji powyżej 12 miesięcy (2:2=1).

Natomiast w **130** grupach wskaźnik długotrwałego bezrobocia równy jest **0** czyli jest bardzo korzystny, ale i w tym przypadku w większości dotyczy małej liczby zarejestrowanych osób np.: czyszciciel pojazdów to faktycznie 1 osoba pozostająca w ewidencji krócej niż 12 miesięcy (0:1=0) lub drukarz czy brakarz wyrobów przemysłowych to faktycznie 2 osoby pozostające w ewidencji krócej niż 12 miesięcy (0:2=0). Dlatego też w poniższej tabeli przedstawiono grupę zawodów o kodzie cztero-cyfrowym, w których liczba osób zarejestrowanych ogółem w dniu 31.12.2014 r. wynosiła powyżej 23 bezrobotnych.

Tabela 1 Wskaźnik długotrwałego bezrobocia w wybranych grupach zawodowych stan na 31.12.2014 r. (uszeregowane malejąco).

Lp.	Kod grupy zawodów	Nazwa grupy zawodów (4 cyfrowej)	Wskaźnik długotrwałego bezrobocia
1.	7533	Szwaczki, hafciarki i pokrewni	0,50
2.	7233	Mechanicy maszyn i urządzeń rolniczych i przemysłowych	0,36
3.	7112	Murarze i pokrewni	0,35
4.	5131	Kelnerzy	0,34
5.	7531	Krawcy, kuśnierze, kapelusznicy i pokrewni	0,33
6.	9329	Robotnicy przy pracach prostych w przemyśle gdzie indziej niesklasyfikowani	0,31
7.	3115	Technicy mechanicy	0,30
8.	5153	Gospodarze budynków	0,29
9.	6210	Robotnicy leśni i pokrewni	0,29
10.	7521	Robotnicy przygotowujący drewno i pokrewni	0,28
11.	5223	Sprzedawcy sklepowi	0,27
12.	7126	Hydraulicy i monterzy instalacji sanitarnych	0,26
13.	3142	Technicy rolnictwa i pokrewni	0,26
14.	9313	Robotnicy pomocniczy w budownictwie ogólnym	0,26
15.	9112	Pomoce i sprzątaczk biurowe, hotelowe i pokrewne	0,26
16.	5120	Kucharze	0,24
17.	4110	Pracownicy obsługi biurowej	0,24
18.	8341	Operatorzy wolnobieżnych maszyn rolniczych i leśnych	0,23
19.	7222	Ślusarze i pokrewni	0,22
20.	9321	Pakowacze	0,22
21.	9629	Pracownicy przy pracach prostych gdzie indziej niesklasyfikowani	0,21
22.	3314	Średni personel do spraw statystyki i dziedzin pokrewnych	0,19
23.	9613	Zamiatacze i pokrewni	0,19
24.	5141	Fryzjerzy	0,17
25.	7131	Malarze i pokrewni	0,17
26.	7522	Stolarze meblowi i pokrewni	0,17
27.	7231	Mechanicy pojazdów samochodowych	0,16
28.	7523	Ustawiacze i operatorzy maszyn do obróbki i produkcji wyrobów z drewna	0,12
29.	7512	Piekarze, cukiernicy i pokrewni	0,10
30.	3220	Dietetycy i żywieniowcy	0,03

Źródło: opracowania własne na podstawie danych tabelarycznych MPiPS.

Jak obrazuje powyższa tabela najdłużej poszukiwali pracy długotrwanie bezrobotni posiadający zawód: szwaczki, hafciarki, mechanika maszyn i urządzeń rolniczych i przemysłowych, murarza oraz kelnera gdzie wskaźnik wyniósł ponad 0,33. Wśród osób długotrwanie bezrobotnych najkrócej poszukiwali pracy: mechanicy pojazdów samochodowych, pracownicy przy pracach prostych, piekarze, cukiernicy oraz dietetycy i żywieniowcy tu wskaźnik wyniósł poniżej 0,17. W porównaniu z rokiem 2013 największy spadek wskaźnika odnotowano w zawodzie zamiatacz z 0,43 na 0,19. Natomiast zawód murarze i pokrewni o wskaźniku 0,20 w roku 2013, w powyższej tabeli znalazł się wśród

czterech zawodów o największym wskaźniku długotrwałego bezrobocia. W badanym okresie sprawozdawczym nie pojawił się zawód technik nauk fizycznych i matematycznych, gdyż liczba zarejestrowanych bezrobotnych na koniec 2014 r. posiadających takie kwalifikacje wyniosła 21 osób. Mimo spadku liczby bezrobotnych w tym zawodzie nastąpił wzrost wskaźnika długotrwałego bezrobocia z 0,24 w 2013 r. na 0,43 w 2014 r.

Szczegółowe zestawienie wg kodu 4-cyfrowego zawiera tabela P – 8 stanowiąca załącznik nr 8.

Dla lepszego porównania dotychczas omawianych grup bezrobotnych sporządzono poniższą tabelę, w której zamieszczono zawody o kodach 6 – cyfrowych, w których liczebność bezrobotnych ogółem była większa od 29.

Tabela 2. Zawody najliczniej reprezentowane wśród bezrobotnych w powiecie goleniowskim (stan na 31.12.2014 r.)

Kod zawodu	Nazwa zawodu	Bezrobotni ogółem	Bezrobotne kobiety	Bezrobotni do 12 m-cy od dnia ukończenia szkoły ogółem	Bezrobotni do 12 m-cy od dnia ukończenia szkoły kobiety	Bezrobotni powyżej 12 m-cy ogółem	Bezrobotni powyżej 12 m-cy kobiety
522301	Sprzedawca	265	244	8	8	67	60
931301	Robotnik budowlany	66	1	0	0	17	1
515303	Robotnik gospodarczy	58	27	0	0	16	10
331403	Technik ekonomista	58	52	2	2	11	11
722204	Ślusarz	54	1	0	0	12	0
753105	Krawiec	53	50	0	0	17	17
512001	Kucharz	53	45	0	0	16	16
911207	Sprzątaczką biurową	48	46	0	0	11	11
621002	Robotnik leśny	46	13	0	0	12	4
711202	Murarz	46	0	0	0	16	0
752205	Stolarz	42	5	2	0	4	0
961302	Robotnik placowy	42	15	0	0	8	4
752190	Pozostali robotnicy przygotowujący drewno i pokrewni	42	22	0	0	12	8
932101	Pakowacz	41	37	0	0	9	9
932911	Robotnik pomocniczy w przemyśle przetwórczym	37	23	0	0	10	7
513101	Kelner	35	32	1	1	12	11
723103	Mechanik pojazdów samochodowych	33	0	5	0	1	0
514101	Fryzjer	33	31	8	8	6	5
314207	Technik rolnik	33	26	0	0	7	6
713102	Malarz budowlany	30	6	0	0	6	2

Źródło: opracowania własne na podstawie danych tabelarycznych MPiPS.

Porównując powyższą tabelę z zestawieniem z poprzednich lat nie uległa ona większym zmianom. We wszystkich zawodach spadła liczba osób bezrobotnych i długotrwałe

bezrobotnych, niewielki wzrost odnotowano jedynie wśród malarzy budowlanych. Wśród tych powtarzających się od kilku lat zawodów pozytywnym zjawiskiem jest niewielka liczba bezrobotnych do 12 miesięcy od dnia ukończenia szkoły. Szczegółowe zestawienie wg kodu 6-cyfrowego zawiera tabela P1 stanowiąca załącznik nr 1.

1.3 Napływ osób bezrobotnych według grup zawodowych

W powiecie goleniowskim bezrobocie jest zjawiskiem dynamicznym, charakteryzującym się zarówno wysokim napływem, jak i odpływem bezrobotnych. Na przestrzeni 2014 r. w Powiatowym Urzędzie Pracy w Goleniowie zarejestrowały się 6819 osób, z tego 1331 osób nigdzie nie pracowało. W tym czasie z ewidencji wyrejestrowało się 7679 osób w tym 3657 z powodu podjęcia pracy.

Podobnie jak w ubiegłych okresach sprawozdawczych w ciągu 2014 r. wśród osób posiadających kwalifikacje zawodowe największy napływ bezrobotnych odnotowano w grupach:

- Robotnicy w przetwórstwie spożywczym, obróbce drewna, produkcji wyrobów tekstylnych i pokrewni stanowiący 12,46 % ogółu rejestrujących się w badanym okresie, a wśród nich: stolarze i stolarze meblowi (147 osób), krawcy (86 osób), pozostali robotnicy przygotowujący drewno (80 osób), piekarze (67 osób), cukiernicy (54 osoby), konserwatorzy skór surowych (51 osób).
- Sprzedawcy i pokrewni stanowiący 10,91 % ogółu rejestrujących się w badanym okresie i były to przede wszystkim kobiety (19,42 % ogółu zarejestrowanych kobiet).
- Pracownicy usług osobistych stanowiący 8,26 % ogółu rejestrujących się w badanym okresie, a wśród nich: kucharze i kucharze małej gastronomii (153 osoby), robotnicy gospodarczy (130 osób), fryzjerzy (75 osób), kelnerzy i barmani (71 osób).

Wśród kobiet drugą pod względem liczebności grupą byli pozostali robotnicy w przetwórstwie spożywczym, obróbce drewna, produkcji wyrobów tekstylnych i pokrewnych stanowiący 11,81 % ogółu rejestrujących się kobiet w badanym okresie (między innymi: 83 krawcowe i 37 szwaczek), a trzecie miejsce należało do grupy pracowników usług osobistych stanowiących 11,35 % ogółu rejestrujących się w badanym okresie (między innymi: 105 kucharek i kucharek małej gastronomii, 72 fryzjerki, 60 kelnerek i barmanek oraz 51 pracownic gospodarczych).

W grupie bezrobotnych posiadających zawód **zarejestrowanych do 12 mies. od dnia ukończenia nauki** największy napływ osób odnotowano w kategoriach:

- Specjaliści nauk fizycznych, matematycznych i technicznych stanowiący 12,03% ogółu rejestrujących się w badanym okresie, a wśród nich: inżynierowie budownictwa (5 osób), specjaliści ochrony środowiska i inżynierowie inżynierii środowiska (po 4 osoby), architekci krajobrazu i pozostali inżynierowie (po 3 osoby).
- Sprzedawcy i pokrewni stanowiący 10,89 % ogółu w/w grupy bezrobotnych i byli to głównie sprzedawcy (28 osób).
- Pracownicy usług osobistych stanowiący 7,16 % ogółu w/w grupy bezrobotnych, a wśród nich: fryzjerzy (12 osób), kucharze małej gastronomii (5 osób), kelnerzy (4 osoby).

W następnym rozdziale został przedstawiony napływ osób bezrobotnych w porównaniu z napływem ofert pracy w wybranych wielkich grupach zawodów.

2. ANALIZA OFERT PRACY W POWIECIE GOLENIOWSKIM WEDŁUG ZAWODÓW

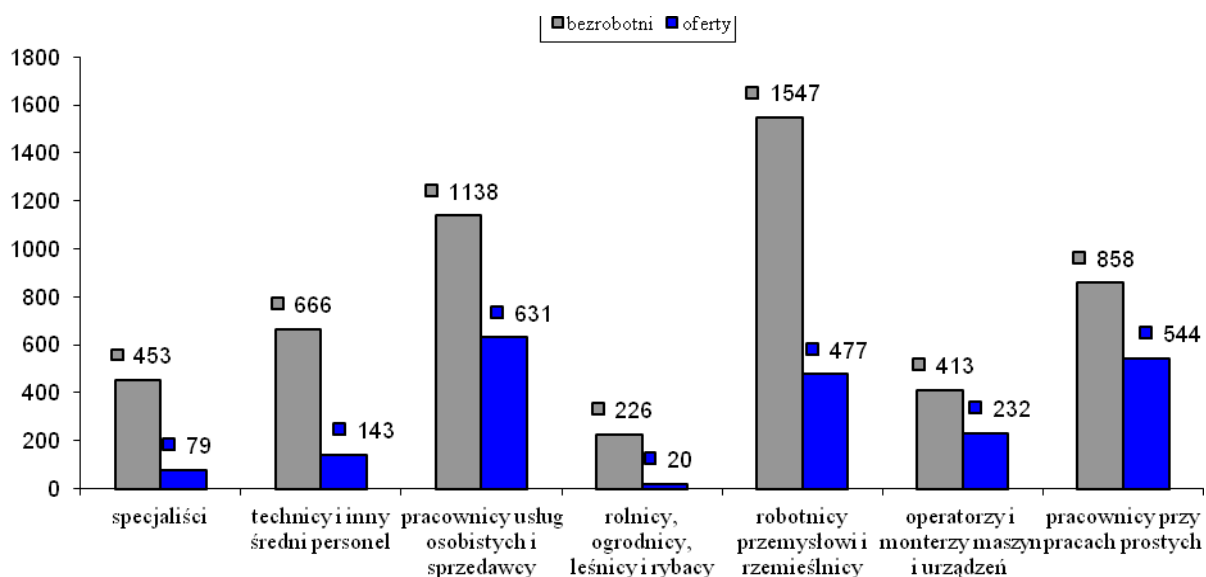
(na podstawie tabeli: T-I/P3, T-I/P3a, T-I/P9, T-I/P9a, T-I/P10, T-I/P11)

2.1 Ranking ofert pracy w wielkich i dużych grupach zawodowych

W 2014 r. do urzędu wpłynęło **2551** ofert pracy, tj. aż o 602 więcej niż w roku 2013. Podobnie jak w ubiegłych latach struktura pozyskanych ofert pracy wg poszukiwanych kwalifikacji zawodowych wykazuje, że największe zapotrzebowanie pracodawców dotyczyło pracowników posiadających kwalifikacje należące do wielkiej grupy pracowników usług osobistych i sprzedawców (631 ofert pracy zgłoszonych w 2014 r.) oraz pracowników przy pracach prostych (544 oferty). Niewielkim zainteresowaniem pracodawców cieszyli się specjaliści oraz rolnicy, ogrodnicy, leśnicy i rybacy.

Dla lepszego zobrazowania zjawiska napływu ofert pracy oraz porównania ich z napływem osób bezrobotnych w układzie wybranych wielkich grup zawodów sporządzono poniższy wykres.

Wykres 2. Napływ ofert pracy w porównaniu z napływem osób bezrobotnych wg wybranych wielkich grup zawodów w powiecie goleniowskim w 2014 r.



Źródło: opracowania własne na podstawie danych tabelarycznych MPiPS.

Jak obrazuje powyższy wykres największa różnica w napływie ofert pracy a ilości rejestrujących się bezrobotnych występuje w zawodach znajdujących się w grupie rolników, ogrodników, leśników i rybaków, gdzie ilość ofert pracy stanowiła tylko 8,8 % ilości zarejestrowanych bezrobotnych oraz specjalistów, gdzie ilość ofert pracy stanowiła 17,4 % ilości zarejestrowanych bezrobotnych.

W dużych grupach zawodowych najwięcej ofert związanych było z następującymi kategoriami zawodowymi:

- Pracownicy usług osobistych stanowiący 16,15 % ogółu zgłoszonych ofert, a wśród nich najbardziej poszukiwani byli robotnicy gospodarczy (363 oferty).
- Robotnicy pomocniczy w górnictwie, przemyśle, budownictwie i transporcie stanowiący 10,70 % ogółu zgłoszonych ofert, a wśród nich najbardziej poszukiwani byli: pozostali robotnicy przy pracach prostych w przemyśle (75 ofert), robotnicy budowlani (65 ofert), pakowacze (46 ofert) i robotnicy magazynowi (44 oferty).
- Sprzedawcy i pokrewni stanowiący 7,25 %, a wśród nich dominowali sprzedawcy (127 ofert).
- Robotnicy obróbki metali, mechanicy maszyn i urządzeń i pokrewni stanowiący 7,06% ogółu zgłoszonych ofert, a wśród nich najbardziej poszukiwani byli: pozostali spawacze (61 ofert), spawacze metodą MIG i ślusarze (po 36 ofert).

Poza tym dużo ofert pracy dotyczyło specjalności takich jak: magazynierzy (100 ofert), pozostali pracownicy obsługi biurowej (81 ofert), pozostali pracownicy obsługi biura gdzie indziej niesklasyfikowani (71 ofert), pozostali magazynierzy i pokrewni (59 ofert), sprzątaczkę biurowe (56 ofert), kierowcy ciągnika siodłowego (50 ofert), kierowcy samochodu ciężarowego (41 ofert) pracownicy przygotowujący posiłki typu fast food (38 ofert) i pomoce kuchenne (31 ofert).

W ubiegłym roku do ww. grup należeli również technicy administracji znajdujący się wśród średniego personelu do spraw biznesu i administracji, na których w 2014 r. zapotrzebowania spadło z 116 ofert do dwóch.

2.2 Zawody ze względu na szansę uzyskania oferty pracy

W tabelach T-I/P-10 i T-I/P-11 przedstawiono **ranking zawodów** zgłaszanych w ofertach pracy ze względu na wskaźnik szans uzyskania oferty, który obliczany jest, jako stosunek średniej miesięcznej liczby ofert pracy w danym zawodzie będących w dyspozycji urzędu pracy a średnim miesięcznym poziomem rejestrowanego bezrobocia w danym zawodzie. Im wyższy wskaźnik tym większa możliwość uzyskania oferty pracy.

Zgodnie z danymi przedstawionymi w tabeli T-I/P-11 na 321 grup o 4-cyfrowym kodzie, aż w 118 grupach wskaźnik szansy uzyskania oferty był równy 0, a tylko w 5 maksymalny i byli to:

- nauczyciele sztuki w placówkach pozaszkolnych,
- agenci do spraw rynku nieruchomości,
- projektanci grafiki multimedialnych,
- projektanci wzornictwa przemysłowego i odzieży,
- monterzy i serwisanci urządzeń elektronicznych.

Poza tym największą szansę na uzyskanie ofert pracy mieli: pośrednicy pracy i zatrudnienia (wskaźnik 1,8) i instruktorzy fitness i rekreacji ruchowej (wskaźnik 1,3). Wartości takie często są uzyskane dzięki np. 1 ofercie dla pośrednika pracy, która wpłynęła do PUP – w sytuacji, gdy na koniec grudnia 2014 roku w rejestrach nie pozostawał żaden bezrobotny o takim zawodzie. Dlatego też dla lepszego zobrazowania zjawiska warto przyrzeć się 30 najliczniej reprezentowanym wśród bezrobotnych grupom zawodów pod względem szansy uzyskania oferty pracy.

Tabela 3 Wskaźnik szansy uzyskania oferty w wybranych grupach zawodowych (stan na 31.12.2014 r.).

Lp.	Kod grupy zawodów	Nazwa grupy zawodowej (kod 4 cyfrowy)	Liczba bezrobotnych	Wskaźnik szansy uzyskania oferty
1.	5153	Gospodarze budynków	59	0,5080
2.	4110	Pracownicy obsługi biurowej	38	0,2757
3.	9629	Pracownicy przy pracach prostych gdzie indziej niesklasyfikowani	27	0,1358
4.	9329	Robotnicy przy pracach prostych w przemyśle	67	0,1250
5.	9112	Pomoce i sprzętaczkę biurowe, hotelowe i pokrewne	77	0,1065
6.	9313	Robotnicy pomocniczy w budownictwie ogólnym	66	0,0853
7.	7131	Malarze i pokrewni	35	0,0814
8.	9321	Pakowacze	41	0,0775
9.	7523	Ustawiacze i operatorzy maszyn do obróbki i produkcji wyrobów z drewna	26	0,0693
10.	7533	Szwaczki hafciarki i pokrewni	24	0,0535
11.	7126	Hydraulicy i monterzy instalacji sanitarnych	27	0,0494
12.	7222	Ślusarze i pokrewni	58	0,0467
13.	5223	Sprzedawcy sklepowi	292	0,0410
14.	5120	Kucharze	78	0,0254
15.	7522	Stolarze meblowi i pokrewni	69	0,0237
16.	7231	Mechanicy pojazdów samochodowych	61	0,0229
17.	5131	Kelnerzy	35	0,0221
18.	3115	Technicy mechanicy	37	0,0219
19.	6210	Robotnicy leśni i pokrewni	55	0,0195
20.	5141	Fryzjerzy	36	0,0189
21.	7521	Robotnicy przygotowujący drewno i pokrewni	43	0,0174
22.	7512	Piekarze cukiernicy i pokrewni	40	0,0170
23.	7233	Mechanicy maszyn i urządzeń rolniczych i przemysłowych	36	0,0132
24.	7112	Murarze i pokrewni	46	0,0107
25.	8341	Operatorzy wolnobieżnych maszyn rolniczych i leśnych	43	0,0056
26.	3220	Dietetycy i żywieniowcy	29	0,0032
27.	9613	Zamiacacze i pokrewni	42	0,0020
28.	7531	Krawcy, kuśnierze, kapelusznicy i pokrewni	54	0,0000
29.	3314	Średni personel do spraw statystyki i dziedzin pokrewnych	61	0,0000
30.	3142	Technicy rolnictwa i pokrewni	46	0,0000

Źródło: opracowania własne na podstawie danych tabelarycznych MPiPS.

Jak przedstawia powyższa tabela wskaźnik szansy uzyskania oferty pracy był we wszystkich grupach bardzo niski. Na tym tle najgorzej wypadły grupy: techników rolnictwa, średniego personelu ds. statystyki i dziedzin pokrewnych oraz krawców, kuśnierzy i kapeluszników, gdzie wskaźnik wyniósł 0,0000, a także grupa zamiataczy, dietetyków oraz operatorów wolnobieżnych maszyn rolniczych i leśnych – w ich przypadku wskaźnik wyniósł poniżej 0,0060. Największą szansę pozyskania oferty miały osoby o zawodzie: gospodarze

budynków, pracownicy obsługi biurowej, robotnicy przy pracach prostych w przemyśle, pracownicy przy pracach prostych gdzie indziej niesklasyfikowani oraz pomoce i sprzątaczkę biurowe i hotelowe, w których przypadku wskaźnik osiągnął poziom powyżej 0,1000. Szczegółowe zestawienie wg kodu 4-cyfrowego zawiera tabela P11 stanowiąca załącznik nr 11.

3. ANALIZA BEZROBOCIA I OFERT PRACY ZE W WZGLĘDU NA SEKCJĘ PKD

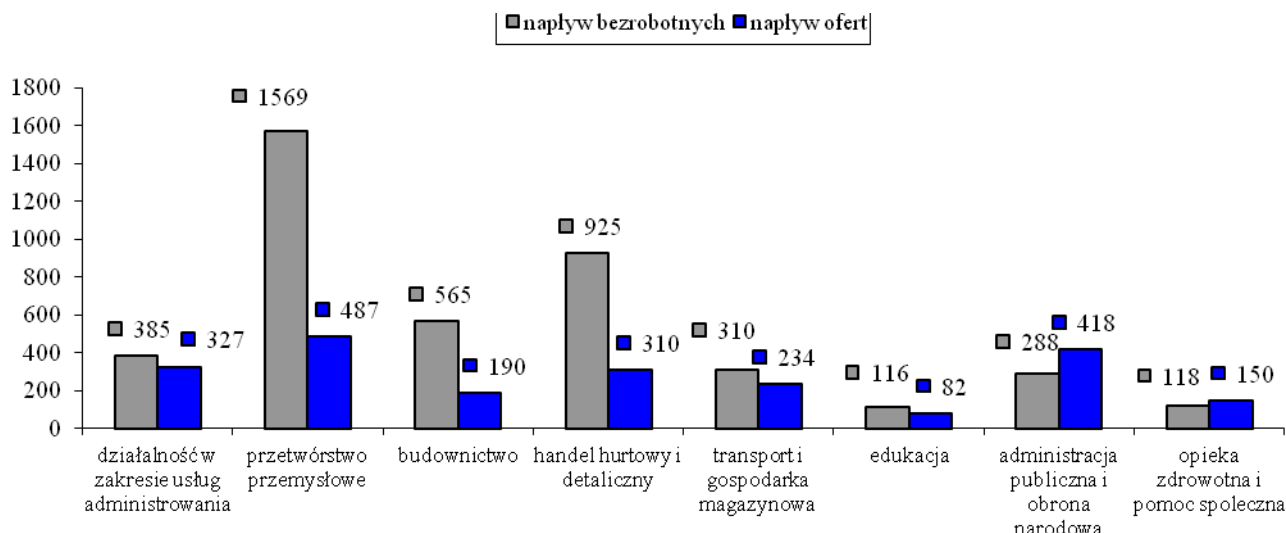
Statystyka osób bezrobotnych uszeregowana wg Polskiej Klasyfikacji Działalności (PKD) na podstawie ostatniego pracodawcy pozwala dostrzec, które branże likwidowały miejsca pracy, a które poszerzały swoją działalność na lokalnym rynku pracy. Biorąc pod uwagę sekcje PKD podobnie jak w 2013 roku na koniec grudnia 2014 r. największą grupę rejestrujących się bezrobotnych stanowiły osoby, które poprzednio pracowały u pracodawców związanych z przetwórstwem przemysłowym (1569 osób). Drugą co do wielkości grupę stanowili bezrobotni pracujący w handlu i naprawach (925 osób). Kolejną grupę stanowili bezrobotni z sektora budownictwo (565 osób). Na czwartym i piątym miejscu znalazły się sekcje działalność w zakresie usług administrowania i działalność wspierająca (385 osób) oraz rolnictwo, leśnictwo, łowiectwo i rybactwo (328 osób). Razem z wyżej wymienionych sektorów w ciągu półrocza zarejestrowało się około 67 % ogółu bezrobotnych poprzednio pracujących. Natomiast sekcje generujące najwięcej miejsc pracy to: przetwórstwo przemysłowe (487 ofert), administracja publiczna i obrona narodowa (418 ofert), działalność w zakresie usług administrowania i działalność wspierająca (327 ofert), handel i naprawa (310 oferty) oraz transport i gospodarka magazynowa (234 oferty). Łącznie z tych sekcji pochodziło ponad 70 % ogółu zgłoszonych ofert pracy.

Najmniej bezrobotnych zarejestrowało się po pracy w sekcjach: wytwarzanie i zaopatrywanie w energię elektryczną, gaz i wodę (12 osób), górnictwo i wydobywanie (9 osób) oraz gospodarstwa domowe zatrudniające pracowników (2 osoby) a nikt nie zarejestrował się po pracy w organizacjach i zespołach eksterytorialnych. Sekcja ta nie generowała również żadnych ofert pracy. Ponadto bardzo mało ofert pochodziło z sekcji górnictwo i wydobywanie oraz gospodarstwa domowe zatrudniające pracowników (po 3 oferty).

Warto zaznaczyć, iż dużą grupę stanowiły osoby pracujące w rolnictwie, leśnictwie, łowiectwie i rybactwie (328 osób) natomiast z tej sekcji PKD do Urzędu wpłynęło tylko 66

ofert. Dla lepszego zobrazowania zjawiska napływu ofert pracy oraz porównania ich z napływem osób bezrobotnych wg wybranych sekcji PKD sporządzono poniższy wykres.

Wykres 3. Napływ ofert pracy w porównaniu z napływem osób bezrobotnych wg wybranych sekcji PKD w powiecie goleniowskim w 2014 r.



Źródło: opracowania własne na podstawie danych tabelarycznych MPiPS.

Z powyższego wykresu wynika, iż największa różnica w napływie ofert pracy a ilości rejestrujących się bezrobotnych wg PKD występuje w zawodach znajdujących się w sekcjach: przetwórstwo przemysłowe, budownictwo oraz handel hurtowy i detaliczny gdzie ilość ofert pracy stanowiła około 33 % ilości zarejestrowanych bezrobotnych. Niewielka różnica występuje w sekcji działalność w zakresie usług i administrowania, **natomiast więcej ofert pracy niż zarejestrowanych osób dotyczyło opieki zdrowotnej i pomocy społecznej oraz administracji publicznej i obrony narodowej.**

3. ANALIZA ZAWODÓW DEFICYTOWYCH I NADWYŻKOWYCH

(na podstawie tabeli: (T-I/P4 T-I/P5 T-I/P6)

Zawodem deficytowym określa się zawód, na który występuje na rynku pracy wyższe zapotrzebowanie niż liczba osób poszukujących pracy w tym zawodzie. Za zawód nadwyżkowy uznany został zawód, na który występuje na rynku pracy mniejsze zapotrzebowanie niż liczba osób poszukujących w nim pracy. Dla stwierdzenia, który zawód ma cechy nadwyżkowego lub deficytowego w rankingu przyjęto wskaźnik intensywności nadwyżki (deficytu) zawodów. Oznacza on stosunek liczby zgłoszonych ofert pracy w okresie

sprawozdawczym do liczby zarejestrowanych (napływu) bezrobotnych w tym samym czasie w danym zawodzie. Należy dodać, że zawody o wskaźniku $W < 0,9$ to zawody nadwyżkowe, $0,9 \leq W \leq 1,1$ to zawody zrównoważone, a $W > 1,1$ to zawody deficytowe.

W 2014 r. większa podaż ofert pracy, niż liczby zarejestrowanych bezrobotnych dotyczyła tylko 146 zawodów z 810 z kodem 6-cio cyfrowym, w tym między innymi największe szanse na znalezienie pracy mieli: robotnicy gospodarczy, pozostali magazynierzy i spawacze gdzie średni miesięczny deficyt siły roboczej wyniósł powyżej minus 4,0000.

Tabela 4 Zawody deficytowe uszeregowane malejąco wg średniej miesięcznej nadwyżki (deficytu) podaży siły roboczej w latach 2013 i 2014.

Rok 2013			Rok 2014	
Lp.	Nazwa zawodu	Wskaźnik	Nazwa zawodu	Wskaźnik
1.	Robotnik gospodarczy	- 11,9167	Robotnik gospodarczy	- 19,4167
2.	Technik administracji	- 7,0833	Pozostali magazynierzy	- 4,6667
3.	Pracownik kancelaryjny	- 2,2500	Pozostali spawacze	- 4,9167
4.	Kierowca samochodu ciężarowego	-1,6667	Kierowca ciągnika siodłowego	- 3,9167
5.	Sortowacz surowców wtórnych	- 1,5833	Magazynier	-3,9167
6.	Elektryk	- 1,2500	Pozostali pracownicy obsługi biura	- 3,8333
7.	Spawacz metodą MIG	- 1,2500	Spawacz metodą MIG	- 2,9167
8.	Patroszacz ryb	- 1,1667	Pozostali robotnicy przy pracach prostych w przemyśle przetwórczym	-2,7500
9.	Opiekunka dziecięca	- 1,0833	Pozostałe pomoce i sprzętaczki biurowe i hotelowe	- 2,0833
10.	Robotnik magazynowy	- 1,0833	Pozostali masarze, robotnicy w przetwórstwie ryb i pokrewni	- 2,0833

Źródło: opracowania własne na podstawie danych tabelarycznych MPiPS

W powyższej tabeli wśród 10 zawodów o najwyższym wskaźniku średniego miesięcznego deficytu siły roboczej znalazły się tylko dwa, które wystąpiły w 2014 r. Pojawiły się nowe poszukiwane specjalności między innymi: kierowca ciągnika siodłowego czy magazynier.

Tabela 5 Zawody nadwyżkowe uszeregowane malejąco wg średniej miesięcznej nadwyżki (deficytu) podaży siły roboczej w latach 2013 i 2014.

Rok 2013			Rok 2014	
Lp.	Nazwa zawodu	Wskaźnik	Nazwa zawodu	Wskaźnik
1.	Sprzedawca	32,5833	Sprzedawca	32,8333
2.	Technik ekonomista	12,5833	Technik ekonomista	10,0000
3.	Stolarz	9,2500	Stolarz	7,8333
4.	Kucharz	8,8333	Robotnik placowy	7,2500
5.	Krawiec	8,0000	Krawiec	7,1667
6.	Ślusarz	7,9167	Robotnik leśny	6,5833
7.	Robotnik leśny	7,5833	Technik żywienia i gospodarstwa domowego	6,3333
8.	Robotnik budowlany	7,5000	Mechanik pojazdów samochodowych	6,3333

9.	Technik żywienia i gospodarstwa domowego	6,8333	Kucharz	6,1667
10.	Piekarz	6,7500	Fryzjer	5,6667

Źródło: opracowania własne na podstawie danych tabelarycznych MPiPS

W porównaniu z tabelą zawodów deficytowych wśród 10 zawodów o najwyższym wskaźniku średniej miesięcznej nadwyżki siły roboczej znalazło się aż osiem, które wystąpiły w 2013 r. Jak przedstawia powyższa tabela w tych ośmiu wskaźnik nie uległ większym zmianom. Pojawiły się nowe specjalności: robotnicy placowi oraz mechanicy pojazdów samochodowych.

4.1 Zawody zrównoważone

Analizując wskaźnik intensywności w grupach zawodowych o kodzie 4-cyfrowym, na 321 wymienione w tabeli kategorie aż 136 oznaczone były wskaźnikiem 0,0000, a tylko 20 wskaźnikiem MAX. W pierwszym przypadku oznacza to, że do urzędu nie wpłynęły oferty pracy dla osób posiadających zawód mieszczący się w tych kategoriach. W drugim, że w badanym okresie nie zarejestrowały się osoby posiadające wymagane przez pracodawców kwalifikacje mieszczące się w tych kategoriach zawodowych. Zawody o wskaźniku zrównoważonym lub zbliżonym do zrównoważonego to zawody mieszczące się w grupach takich jak:

- robotnicy przy pracach prostych w przemyśle gdzie indziej niesklasyfikowani (113 ofert na 123 osoby bezrobotne),
- farmaceuci (1 oferta na 1 osobę bezrobotną),
- sekretarki (9 ofert na 9 osób bezrobotnych),
- kierownicy produkcji w uprawach wodnych i rybołówstwie (1 oferta na 1 osobę bezrobotną),
- mistrzowie produkcji w przemyśle przetwórczym (1 oferta na 1 osobę bezrobotną),
- specjaliści do spraw szkoleń zawodowych i rozwoju kadr (1 oferta na 1 osobę bezrobotną),
- pracownicy biur informacji (1 oferta na 1 osobę bezrobotną),
- średni personel w zakresie działalności artystycznej i kulturalnej gdzie indziej niesklasyfikowani (1 oferta na 1 osobę bezrobotną),
- odczytujący liczniki i wybierający monety z automatów (2 oferty na 2 osoby bezrobotne),

- mechanicy pojazdów jednośladowych (1 oferta na 1 osobę bezrobotną),
- robotnicy pracujący przy przeładunku towarów (44 oferty na 44 osoby bezrobotne),
- operator urządzeń wiertniczych i wydobywczych ropy, gazu i innych surowców (2 oferty na 2 osoby bezrobotne),
- masarze, robotnicy w przetwórstwie ryb i pokrewni (48 ofert na 48 osób bezrobotnych),
- lakiernicy (13 ofert na 12 osób bezrobotnych),
- pracownicy pomocy społecznej i pracy socjalnej (23 ofert na 21 osób bezrobotnych),
- pomoce kuchenne (31 ofert na 28 osób bezrobotnych).

Warto jeszcze przyjrzeć się najliczniej reprezentowanym w ofertach pracy zawodom pod względem wskaźnika intensywności nadwyżki (deficytu) na poziomie 6-cyfrowego kodu zawodu.

4.2 Zawody deficytowe

Tabela 6 Zawody deficytowe, uszeregowane malejąco wg wskaźnika intensywności nadwyżki (deficytu) stan na 31.12.2013 i 31.12.2014 r.

Lp.	2013 r.		2014 r.	
	Nazwa zawodu	Wskaźnik	Nazwa zawodu	Wskaźnik
1.	Sortowacz surowców wtórnych	20,0000	Spawacz metodą MIG	36,0000
2.	Patroszacz ryb	15,0000	Kierowca ciągnika siodłowego	16,6667
3.	Operator urządzeń do produkcji materiałów ściernych	13,0000	Szpachlarz	16,0000
4.	Operator maszyn do produkcji płyt i sklejek	13,0000	Pracownik ochrony fizycznej I stopnia	10,0000
5.	Operator maszyn do lakierowania i laminowania przetworów papierowych	11,0000	Operator koparko - ładowarki	6,0000
6.	Referent (asystent) bankowości	9,0000	Operator koparki	6,0000
7.	Asystent osoby niepełnosprawnej	7,0000	Konserwator budynków	6,0000
8.	Spawacz metodą MIG	4,7500	Pomoc domowa	5,5000
9.	Bibliotekarz	4,0000	Przetwórca ryb	5,0000
10.	Głazurnik	4,0000	Asystent osoby niepełnosprawnej	5,0000
11.	Portier	4,0000	Operator urządzeń do produkcji materiałów ściernych	3,5000
12.	Elektryk	4,0000	Operator sprzętu ciężkiego	3,3333
13.	Monter sieci wodnych i kanalizacyjnych	4,0000	Doradca klienta	3,0000
14.	Technik administracji	3,7419	Robotnik gospodarczy	2,7923
15.	Opiekunka dziecięca	2,8571	Asystent nauczyciela przedszkola	2,3333
16.	Robotnik gospodarczy	2,3491	Opiekun osoby starszej	2,3333
17.	Pracownik przygotowujący posiłki typu fast food	2,3333	Rejestratorka medyczna	2,3333
18.	Kierowca samochodu dostawczego	2,3333	Lakiernik wyrobów drzewnych	2,3333
19.	Doradca klienta	2,0000	Dekarz	2,2857

20.	Asystent nauczyciela przedszkola	2,0000	Kierowca samochodu ciężarowego	2,0500
21.	Kierowca samochodu ciężarowego	1,7143	Pracownik przygotowujący posiłki typu Fast food	2,0000
22.	Robotnik magazynowy	1,5909	Cieśla	2,0000
23.	Asystent do spraw księgowości	1,5000	Magazynier	1,8868
24.	Nauczyciel przedszkola	1,4000	Robotnik magazynowy	1,6296
25.	Fizjoterapeuta	1,4000	Operator myjni	1,6000
26.	Pracownik ochrony fizycznej bez licencji	1,3333	Technik prac biurowych	1,5625
27.	Brukarz	1,3333	Sprzedawca w branży spożywczej	1,5556
28.	Magazynier	1,2500	Pilarz	1,5556
29.	Pomoc kuchenna	1,1724	Monter instalacji i urządzeń sanitarnych	1,4000
30.	Pilarz	1,0833	Przedstawiciel handlowy	1,2308

Źródło: opracowania własne na podstawie danych tabelarycznych MPiPS

Jak przedstawia powyższa tabela największy deficyt jest wśród osób bezrobotnych posiadających zawód: spawacz metodą MIG, kierowca ciągnika siodłowego, szpachlarz oraz pracownik ochrony fizycznej I stopnia. W wyżej wymienionych zawodach wskaźnik oscylował między 36,0000 a 10,0000. Zawody te poza spawaczem nie wystąpiły w tabeli w poprzednim okresie sprawozdawczym, a oferty na nie, które wpłynęły do Urzędu w 2014 r. spowodowały, iż stały się deficytowe. Ponadto wśród zawodów, które pojawiły się w 2014 r. o wskaźniku powyżej 5,0000 znalazły się;

- *operator koparko - ładowarki,*
- *operator koparki,*
- *konserwator budynków,*
- *pomoc domowa.*

W zawodach, które wystąpiły zarówno w 2013 i 2014 roku nie zaszły większe zmiany. Wyraźny wzrost wskaźnika nastąpił wśród osób o kwalifikacjach spawacz metodą MIG. Warto jeszcze zwrócić uwagę na patroszaczy ryb, operatorów urządzeń do produkcji materiałów ściernych, operatorów maszyn do produkcji płyt i sklejek, operatorów maszyn do lakierowania i laminowania przetworów papierowych oraz referentów bankowości, którzy w poprzednim okresie sprawozdawczym należeli do czołówki zawodów deficytowych, a na których w 2014 r. nie było w ogóle zapotrzebowania.

4.3 Zawody nadwyżkowe

Tabela 7 Zawody nadwyżkowe, uszeregowane malejąco wg wskaźnika intensywności nadwyżki (deficytu) stan na 31.12.2013 i 31.12.2014 r.

Lp.	2013 r.		2014 r.	
	Nazwa zawodu	Wskaźnik	Nazwa zawodu	Wskaźnik
1.	Mechanik pojazdów samochodowych	0,0787	Fryzjer	0,0933
2.	Ślusarz	0,1038	Murarz	0,0972
3.	Kucharz	0,1167	Kucharz małej gastronomii	0,1231
4.	Kelner	0,1186	Stolarz	0,1376
5.	Piekarz	0,1196	Kucharz	0,1591
6.	Stolarz	0,1462	Mechanik samochodów osobowych	0,1607
7.	Malarz budowlany	0,1463	Kelner	0,1698
8.	Mechanik samochodów osobowych	0,1690	Malarz budowlany	0,2326
9.	Fryzjer	0,1798	Kierowca samochodu osobowego	0,2333
10.	Mechanik maszyn i urządzeń przemysłowych	0,2174	Technik mechanik	0,2424
11.	Cukiernik	0,2174	Sprzedawca	0,2438
12.	Murarz	0,2222	Hydraulik	0,2917
13.	Szwaczka	0,2241	Ślusarz	0,3673
14.	Robotnik budowlany	0,2742	Pakowacz	0,3833
15.	Sprzedawca	0,3005	Pokojowa	0,4000
16.	Szlifierz materiałów drzewnych	0,3889	Kierowca operator wózków jezdniowych	0,4286
17.	Przedstawiciel handlowy	0,4000	Szwaczka	0,4595
18.	Robotnik pomocniczy w przemyśle przetwórczym	0,4198	Robotnik pomocniczy w przemyśle przetwórczym	0,4928
19.	Monter składacz okien	0,5000	Listonosz	0,5000
20.	Pakowacz	0,5357	Dozorca	0,5000
21.	Sprzątaczką biurowa	0,5616	Robotnik budowlany	0,5556
22.	Kosmetyczka	0,6250	Specjalista ds. marketingu i handlu	0,5909
23.	Sekretarka	0,6667	Nauczyciel nauczania początkowego	0,6000
24.	Sprzedawca w stacji paliw	0,7000	Kasjer handlowy	0,6500
25.	Terapeuta zajęciowy	0,7143	Drwal/pilarz drzew	0,7143
26.	Recepcjonista	0,7143	Sprzedawca w stacji paliw	0,7143
27.	Barman	0,7778	Sprzątaczką biurowa	0,7179
28.	Betoniarz - zbrojarz	0,8182	Brukarz	0,7273
29.	Dekarz	0,8667	Księgowy	0,7333
30.	Technik prac biurowych	0,9286	Opiekunka dziecięca	0,7778

Źródło: opracowania własne na podstawie danych tabelarycznych MPiPS

Wśród wymienionych w powyższej tabeli zawodów nadwyżkowych w najgorszej sytuacji były osoby posiadające zawód: fryzjera, murarza, kucharza małej gastronomii, stolarza oraz kucharza, tu wskaźnik oscylował pomiędzy 0,0933 a 0,1591. Porównując wskaźniki w tabeli z poprzedniego roku największe zmiany zaszły w zawodzie ślusarz, który miał wskaźnik poniżej 0,1100 a obecnie powyżej 0,35000. Ponadto osoby posiadające

kwalifikacje dekarza (wskaźnik w 2013 r. 0,8667) i przedstawiciela handlowego (wskaźnik w 2013 r. 0,0,4000) w badanym okresie znaleźli się wśród 30 zawodów deficytowych.

Szczegółowe zestawienie wg kodu 6-cyfrowego zawiera tabela P4 stanowiąca załącznik nr 4.

Podsumowanie

Wnioski wypływające z analizy pozwalają stwierdzić, że sytuacja na lokalnym rynku pracy, pozostającym w obszarze działania PUP w Goleniowie, w porównaniu z ubiegłym rokiem uległa poprawie. Pozytywnym zjawiskiem jest to, że coraz więcej osób bezrobotnych podnosi swoje kwalifikacje, spada stopa bezrobocia oraz liczba długotrwale bezrobotnych, choć nadal jest to grupa, do której w szczególności skierowane są instrumenty rynku pracy.

Przyjęta w wytycznych metodologia zakłada, że wysokość wskaźnika intensywności nadwyżki (deficytu) zawodów uzależniona jest od stosunku liczby zgłoszonych ofert do ilości bezrobotnych zarejestrowanych w badanym okresie. Na tej podstawie można stwierdzić, że rynek pracy powiatu goleniowskiego charakteryzuje się dużym niezrównoważeniem - jedynie 148 zarejestrowanych na koniec 2014 r. osób bezrobotnych (czyli 4,58 % ogółu) posiada zawód, który został zakwalifikowany jako zrównoważony, a 101 zbliżony do zrównoważonego (3,12 % ogółu).

Problemem są nadal osoby długotrwale bezrobotne, chociaż obserwujemy tendencję spadkową w tej grupie. W dużej części są to osoby, które utraciły prawo do zasiłku dla bezrobotnych po okresie jego pobierania i pozostają w ewidencji tut. Urzędu. Głównym generatorem długotrwałego bezrobocia obok posiadanego zawodu staje się problem kwalifikacji, doświadczenia, umiejętności i mentalności. Podobnie jak w ubiegłych latach skierowano działania na aktywizację zawodową tej grupy poprzez opracowywanie Indywidualnych Planów Działania, kontakty z doradcami zawodowymi, udziały w Grupowych Poradach Zawodowych lub propozycję różnych form zatrudnienia w szczególności na stanowiskach niewymagających specjalnego przeszkolenia.

Z przeprowadzonej analizy wynika, że od kilku lat wśród zawodów nadwyżkowych dużą grupę stanowią **fryzjerzy, murarze, kucharze i kucharze małej gastronomii, stolarz i mechanicy samochodów osobowych**. Nadwyżka osób bezrobotnych w grupie kucharz, murarz, fryzjer spowodowana jest ponowną, wielokrotną rejestracją w PUP tej grupy bezrobotnych. Oferty pracy w gastronomii podobnie jak oferty dla fryzjerów zawierają wymóg posiadania wykształcenia kierunkowego oraz doświadczenia zawodowego.

Pracodawcy wymagają od kandydatów dyspozycyjności, posiadania wysokiej kultury osobistej, zachowania podstawowych zasad higieny, natomiast proponują pracę na umowę o dzieło, zlecenie, w niepełnym wymiarze jak również w godzinach wieczorowych czy nocnych. Nadal utrzymuje się bezrobocie wśród osób posiadających zawód mechanika samochodów osobowych i stolarzy. Często są to osoby, które mają zbyt małe doświadczenie zawodowe, posiadają przerwę w wykonywaniu zawodu lub rezygnują z pracy z powodów: dojazdu, zmienności, wieku czy wynagrodzenia. Od mechaników samochodowych pracodawcy oczekują posiadania prawa jazdy, doświadczenia oraz umiejętności wykonywania samodzielnej diagnostyki samochodowej. Ponadto należy brać również pod uwagę fakt, że część populacji bezrobotnych sklasyfikowana jest w zawodzie wyuczonym, a część w zawodzie wykonywanym. Duża grupa osób bezrobotnych może być sklasyfikowana w wielu zawodach, ale w momencie rejestracji umieszczana jest w ewidencji elektronicznej pod jednym kodem zawodu.

W badanym okresie największa rotacja była wśród osób z zawodem: sprzedawca, pakowacz, robotnik magazynowy, robotnik gospodarczy, robotnik pomocniczy przy pracach prostych. Napływ miejsc pracy na ww. stanowiska charakteryzuje się tym, że pracodawcy składają oferty kilkakrotnie w ciągu roku a ich wzrost następuje w okresach przedsięwzięczych oraz sezonie letnim. Robotnicy gospodarczy znajdowali jak i tracili zatrudnienie w ramach prac interwencyjnych i robót publicznych. Natomiast napływ i odpływ sprzedawców to wynik ciągłych zwolnień i rekrutacji w istniejących i nowo powstałych marketach.

W 2014 roku nie posiadaliśmy od pracodawców informacji o możliwościach dokonywania zwolnień grupowych z przyczyn nie dotyczących pracowników lub większym ograniczeniu zatrudnienia. Natomiast po spotkaniach z pracodawcami przedsiębiorstw powstałych w strefie ekonomicznej powiatu goleniowskiego wiemy, iż planowane jest zatrudnienie w zawodach: pracownik produkcyjny, magazynowy i laminarz.

Na koniec warto jeszcze raz wymienić pięć zawodów deficytowych, na które było duże zapotrzebowanie pracodawców w tym roku, są to: **spawacz metodą MIG, kierowca ciągnika siodłowego, szpachlarz, pracownik ochrony fizycznej I stopnia oraz operator koparko - ładowarki**. Nabór na kandydatów prowadziły istniejące już firmy, które pozyskały nowych kontrahentów, uruchomiły nowe linie produkcyjne i zwiększyły zamówienia. Zapotrzebowanie na pracownik ochrony fizycznej I stopnia było wynikiem giełd pracy prowadzonych przez tut. urząd dla firmy JUNETUS oddział Szczecin, która pozyskała nowe obiekty do ochrony na terenie powiatu goleniowskiego. W rankingu na pierwszych miejscach

pojawił się zawód spawacz metodą MIG i kierowca ciągnika siodłowego. Deficyt osób posiadających takie kwalifikacje jest efektem ofert pracy składanych pod zatrudnienie cudzoziemców.

Monitoring zawodów deficytowych i nadwyżkowych powinien stanowić jedno z kryteriów projektowania kursów i szkoleń dla bezrobotnych przez Powiatowy Urząd Pracy w Goleniowie oraz wpływać na strukturę kształcenia w poszczególnych zawodach. Ponadto regularny monitoring powinien prowadzić do zwiększenia efektywności organizowanych szkoleń i przekwalifikowań poprzez dopasowanie ich do aktualnych potrzeb rynku. Należy jednak pamiętać, że nie powinien on stanowić jedynej źródła informacji przy podejmowaniu decyzji w zakresie kierunków szkolenia. Monitoring zawodów deficytowych i nadwyżkowych opiera się wyłącznie na danych pochodzących z własnych zasobów urzędu. Do sporządzenia rankingu zawodów deficytowych i nadwyżkowych użyto tabel wynikowych przetwarzanych przez system Syriusz. Analizy rynku pracy nie należy sporządzać wyłącznie w oparciu o dane statystyczne, które jak wykazano powyżej nie odzwierciedlają dokładnie kwalifikacji posiadanych przez osoby bezrobotne oraz sytuacji w zakresie ofert pracy i wymaganych przez pracodawców predyspozycji zawodowych.

Spis tabel:

Tabela 1. Wskaźnik długotrwałego bezrobocia w wybranych grupach zawodowych stan na 31.12.2014 r.

Tabela 2. Zawody najliczniej reprezentowane wśród bezrobotnych w powiecie goleniowskim stan na 31.12.2014 roku.

Tabela 3. Wskaźnik szansy uzyskania oferty w wybranych grupach zawodowych stan na 31.12.2014 r.

Tabela 4. Zawody deficytowe, uszeregowane malejąco wg średniej miesięcznej nadwyżki(deficytu) podaży siły roboczej w latach 2013 i 2014.

Tabela 5. Zawody nadwyżkowe, uszeregowane malejąco wg średniej miesięcznej nadwyżki(deficytu) podaży siły roboczej w latach 2013 i 2014.

Tabela 6. Zawody deficytowe, uszeregowane wg malejącego wskaźnik intensywności nadwyżki (deficytu) stan na 31.12.2013 r. i 31.12.2014 r.

Tabela 7. Zawody nadwyżkowe, uszeregowane wg rosnącego wskaźnik intensywności nadwyżki (deficytu) stan na 31.12.2013 r. i 31.12.2014 r.

Spis wykresów:

Wykres 1. Struktura bezrobocia w układzie wielkich grup zawodowych w powiecie goleniowskim (stan na 31.12.2014 r.)

Wykres 2. Napływ ofert pracy w porównaniu z napływem osób bezrobotnych wg wielkich grup zawodów w powiecie goleniowskim w 2014 r.

Wykres 3. Napływ ofert pracy w porównaniu z napływem osób bezrobotnych wg wybranych sekcji PKD w powiecie goleniowskim w 2014 r.

Spis załączników:

1. T-I/P-1 Bezrobotni wg zawodów w powiecie goleniowskim. Stan w końcu 2014 roku.
- 1a. T-I/P-1a Struktura bezrobotnych wg grup zawodowych w powiecie goleniowskim. Stan w końcu 2014 roku.
2. T-I/P-2 Napływ bezrobotnych wg zawodów w powiecie goleniowskim w 2014 roku.
- 2a. T-I/P-2a Struktura napływu bezrobotnych według grup zawodowych w powiecie goleniowskim w 2014 roku.
3. T-I/P-3 Oferty pracy wg zawodów w powiecie goleniowskim w 2014 roku.
- 3a. T-I/P-3a Struktura ofert pracy wg grup zawodowych w powiecie goleniowskim w 2014 roku.
4. T-I/P-4 Zawody deficytowe i nadwyżkowe w powiecie goleniowskim w 2014 roku.
5. T-I/P-5 Ranking zawodów deficytowych i nadwyżkowych w powiecie goleniowskim w 2014 roku (grupy dwucyfrowe).
6. T-I/P-6 Ranking zawodów deficytowych i nadwyżkowych w powiecie goleniowskim w 2014 roku (grupy czterocyfrowe).
7. T-I/P-7 Ranking zawodów generujących długotrwałe bezrobocie w powiecie goleniowskim w 2014 roku (grupy dwucyfrowe).
8. T-I/P-8 Ranking zawodów generujących długotrwałe bezrobocie w powiecie goleniowskim w 2014 roku (grupy czterocyfrowe).
9. T-I/P-9 Bezrobotni wg rodzaju działalności ostatniego miejsca pracy oraz ofert pracy w powiecie goleniowskim w 2014 roku.
- 9a. T-I/P 9a Struktura bezrobotnych i ofert pracy według PKD w powiecie goleniowskim w 2014 roku.
10. T-I/P-10 Ranking zawodów zgłoszonych w ofertach pracy w powiecie goleniowskim w 2014 roku ze względu na wskaźnik szansy uzyskania oferty (grupy dwucyfrowe).
11. T-I/P-11 Ranking zawodów zgłoszonych w ofertach pracy w powiecie goleniowskim w 2014 roku ze względu na wskaźnik szansy uzyskania oferty (grupy czterocyfrowe).