



POWIATOWY URZĄD PRACY W GOLENIOWIE
UL. ZAKŁADOWA 3; 72-100 GOLENIÓW

Tel./fax 091 418-53-67, 418-34-95 ■ www.goleniow.praca.gov.pl ■ e-mail: szgo@pupgoleniow.pl

**MONITORING ZAWODÓW DEFICYTOWYCH
I NADWYŻKOWYCH W POWIECIE GOLENIOWSKIM
W 2019 ROKU**

Goleniów, lipiec 2020

Spis treści

Wstęp	3
1. Analiza ogólnej sytuacji na rynku pracy	4
1.1 Struktura bezrobotnych i ofert pracy według grup zawodowych	5
1.2 Analiza bezrobotnych i ofert pracy według 4 cyfrowych kodów zawodowych ..	8
1.3 Analiza ofert pracy według wielkich grup zawodowych	14
2. Ranking zawodów deficytowych i nadwyżkowych	15
2.1 Zawody deficytowe	16
2.2 Zawody zrównoważone	18
2.3 Zawody nadwyżkowe	19
3. Analiza umiejętności i uprawnień	20
4. Analiza rynku edukacyjnego	22
Podsumowanie	25
Załącznik 1. Rynek pracy	32
Załącznik 2. Rynek edukacyjny	49

Wstęp

Zgodnie z zapisami ustawy z dnia 20 kwietnia 2004 r. o promocji zatrudnienia i instytucjach rynku pracy (tekst jednolity Dz.U. z 2019 r. poz. 1482 ze zm.) opracowany został „Monitoring zawodów deficytowych i nadwyżkowych”, który został stworzony w oparciu o zalecenia metodyczne przygotowane w ramach projektu „Opracowanie nowych zaleceń metodycznych prowadzenia monitoringu zawodów deficytowych i nadwyżkowych na lokalnym rynku pracy”. Monitoring pozwala w szczególności na:

- określenie kierunków natężenia zmian zachodzących w strukturze zawodowo-kwalifikacyjnej na powiatowym rynku pracy,
- stworzenie bazy informacyjnej dla przewidywania struktur zawodowo-kwalifikacyjnych w układzie lokalnym,
- określenie odpowiednich kierunków szkolenia bezrobotnych dla zapewnienia spójności z potrzebami rynku pracy,
- korektę poziomu, struktur i treści kształcenia zawodowego na poziomie ponadgimnazjalnym,
- usprawnienie poradnictwa zawodowego poprzez wskazanie zawodów oraz kwalifikacji deficytowych i nadwyżkowych na lokalnym rynku pracy,
- ułatwienie realizacji programów specjalnych dla aktywizacji osób długotrwale bezrobotnych w celu promowania ich ponownego zatrudnienia.

Informacje zawarte w powiatowym raporcie o zawodach deficytowych i nadwyżkowych mogą zostać przekazane instytucjom zainteresowanym problematyką rynku pracy a w szczególności Staroście, Dyrektorom szkół ponadgimnazjalnych, instytucjom szkoleniowym.

Monitoring, w głównej mierze, bazuje na danych gromadzonych w systemie Syriusz – o liczbie zarejestrowanych bezrobotnych, zgłoszonych wolnych miejscach pracy i miejscach aktywizacji zawodowej oraz danych odnośnie ofert pracy podmiotów publicznych oraz tych publikowanych w Internecie. Analizę wzbogacono poprzez wykorzystanie danych Systemu Informacji Oświatowej MEN. Powiatowy Urząd Pracy w Goleniowie na podstawie wyżej wymienionych danych, opracował raport opisowy zawodów deficytowych i nadwyżkowych na terenie powiatu goleniowskiego za rok 2019. Składa się on z czterech części, zawiera analizę ogólnej sytuacji rynku pracy, ranking zawodów deficytowych i nadwyżkowych, analizę umiejętności i uprawnień oraz analizę rynku edukacyjnego. Podobnie jak w ubiegłym roku w raporcie zabraknie badania kwestionariuszowego przedsiębiorstw oraz

prognozy lokalnego rynku pracy z uwagi, na fakt, że aktualizacja portalu internetowego "Prognozowanie zatrudnienia" jest wciąż w trakcie opracowywania.

Nazwy grup zawodów są zgodne z klasyfikacją zawodów i specjalności, zawartą w Rozporządzeniu Ministra Pracy i Polityki Społecznej z dnia 7 sierpnia 2014 roku w sprawie klasyfikacji zawodów i specjalności dla potrzeb rynku pracy oraz zakresu jej stosowania (Dz. U. 2014 poz. 1145). Klasyfikacja ta jest pięciopoziomowym, hierarchicznie usystematyzowanym zbiorem zawodów i specjalności występujących na rynku pracy. Grupuje ona poszczególne zawody i specjalności oraz ustala ich symbole i nazwy. W opracowaniu zawody i specjalności o kodzie 6 – cyfrowym połączone są w grupy duże (kod 2 cyfrowy) i grupy elementarne (kod 4 cyfrowy). Podczas badań zastosowano następujące wskaźniki:

- długotrwałego bezrobocia,
- dostępności ofert pracy,
- płynności bezrobotnych,
- niedopasowania struktury ofert pracy,
- frakcji bezrobotnych absolwentów wśród absolwentów,
- frakcji bezrobotnych absolwentów wśród bezrobotnych,

Opis i interpretacja ww. mierników zamieszczona została w poszczególnych rozdziałach.

1. ANALIZA OGÓLNEJ SYTUACJI NA RYNKU PRACY

Na terenie Powiatu Goleniowskiego, na dzień 31 grudnia 2019 roku było zarejestrowanych 1727 osób, w tym 1070 kobiet. Liczba osób bezrobotnych w porównaniu z poprzednim rokiem zmalała o 76 osób. Stopa bezrobocia na obszarze działania Powiatowego Urzędu Pracy w Goleniowie zmniejszyła się o 0,3 punktu procentowego tj. z 5,5% na koniec 2018 r. do 5,2% na koniec 2019 r.

Ryzyko bezrobocia znacząco związane jest z rodzajem kwalifikacji zawodowych i poziomem wykształcenia. Wśród bezrobotnych dominowały osoby posiadające wykształcenie gimnazjalne i poniżej lub zasadnicze zawodowe. W naszym powiecie grupy te stanowiły razem ponad 58 % ogólnej liczby zarejestrowanych. Wśród ogółu zarejestrowanych osób bezrobotnych około 42 % nie przekroczyło 34 roku życia, a ponad 64% bezrobotnych to

osoby w tzw. wieku mobilnym, tj. do 44 lat. Bezrobotni zamieszkali na wsi stanowili około 53% ogółu zarejestrowanych bezrobotnych tj. 922 osoby.

Ustawa o promocji zatrudnienia określiła kategorie bezrobotnych zaliczanych do osób będących w szczególnej sytuacji na rynku pracy. Katalog ww. osób był kilkakrotnie modyfikowany przez ustawodawcę. W badanym okresie w sprawozdaniach MPiPS-01 wyodrębniła się poniżej podane grupy.

Tabela 1. Osoby będące w szczególnej sytuacji na rynku pracy, stan na 31.12.2019 r.

Osoby będące w szczególnej sytuacji na rynku pracy	Liczba osób
Do 30 roku życia	466
W tym do 25 roku życia	219
Długotrwale bezrobotne	733
Powyżej 50 roku życia	465
Korzystające ze świadczeń z pomocy społecznej	1
Posiadające co najmniej jedno dziecko do 6 roku życia	374
Posiadające co najmniej jedno dziecko niepełnosprawne do 18 roku życia	0
Niepełnosprawni	12
Ogółem	1365

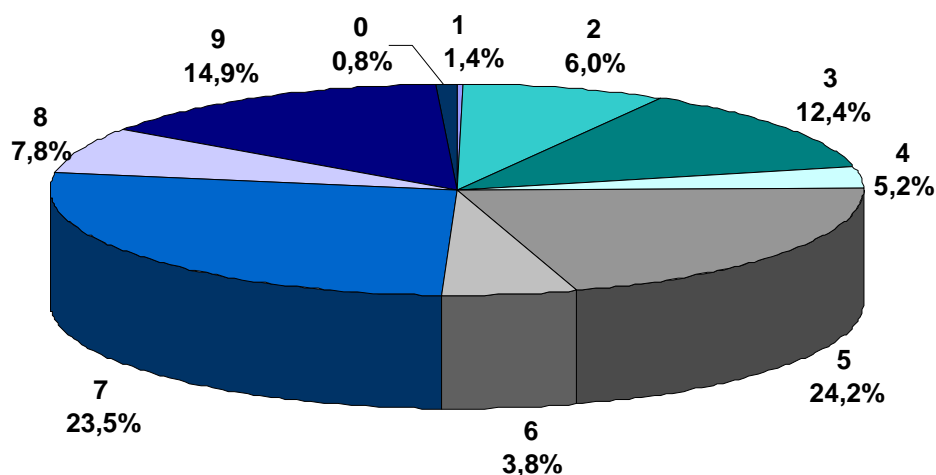
opracowania własne na podstawie danych tabelarycznych PUP.

1.1 Struktura bezrobotnych i ofert pracy według grup zawodowych

Na koniec grudnia 2019 r. liczba osób zarejestrowanych w naszym Urzędzie posiadających zawód wynosiła 1453 osoby. Są to bezrobotni mający odpowiednie kwalifikacje potwierdzone świadectwem szkolnym, innym dokumentem bądź odpowiednim stażem pracy w danym zawodzie.

Na poniższym wykresie przedstawiona została struktura tych bezrobotnych według kwalifikacji zawodowych w układzie wielkich grup:

Wykres 1. Struktura bezrobocia w układzie wielkich grup zawodowych w powiecie goleniowskim (stan na 31.12.2019 r.)



opracowania własne na podstawie informacji rocznej opublikowanej przez MRPiPS

- 0 – siły zbrojne
- 1 – przedstawiciele władz publicznych, wyżsi urzędnicy i kierownicy
- 2 – specjaliści
- 3 – technicy i inny średni personel
- 4 – pracownicy biurowi
- 5 – pracownicy usług i sprzedawcy
- 6 – rolnicy, ogrodnicy, leśnicy i rybacy
- 7 – robotnicy przemysłowi i rzemieślnicy
- 8 – operatorzy i monterzy maszyn i urządzeń
- 9 – pracownicy wykonujący prace proste

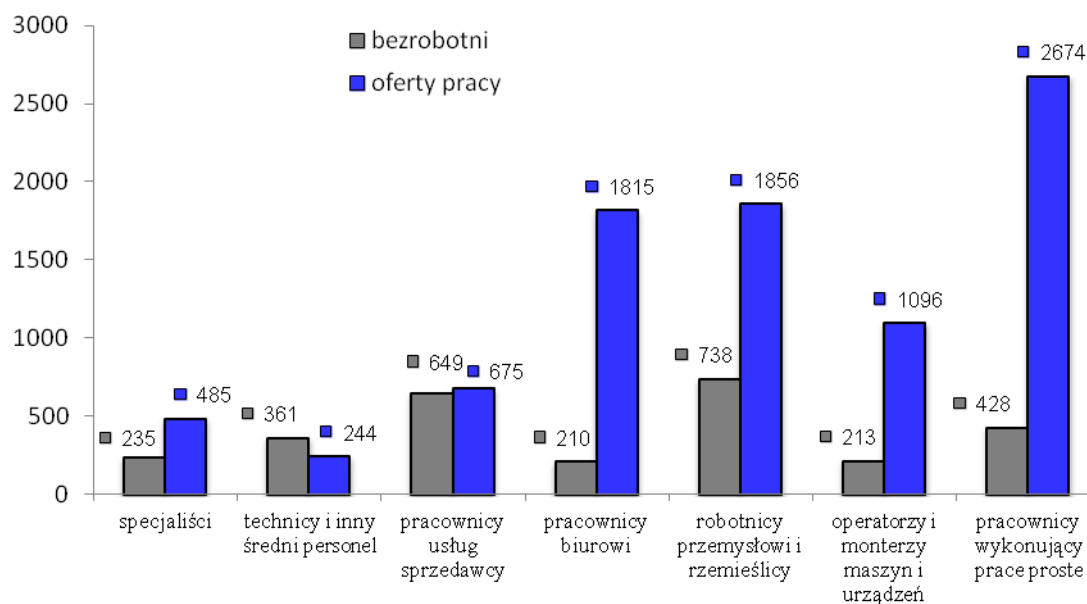
Struktura bezrobocia według kwalifikacji zawodowych w układzie wielkich grup zawodowych wskazuje na to, że najczęściej zarejestrowanych bezrobotnych należało do grupy pracowników usług i sprzedawców (351 osób – 24,2%). Na drugim miejscu była grupa robotników przemysłowych i rzemieślników (342 osoby - 23,5%), a na trzecim grupa pracowników wykonujących prace proste (216 osób – 14,9%). W porównaniu z ubiegłym rokiem w ww. strukturze nie zaszły większe zmiany.

Przyglądając się napływowi osób bezrobotnych i wolnych miejsc pracy można zauważyć, że w Powiecie Goleniowskim bezrobocie jest zjawiskiem dynamicznym, charakteryzującym się zarówno wysokim napływem, jak i odpływem bezrobotnych. Na przestrzeni 2019 r. w Powiatowym Urzędzie Pracy w Goleniowie zarejestrowały się 3704 osoby, z tego 2989 osób z określonym zawodem. W tym czasie z ewidencji wyrejestrowało się 3780 osób w tym 2037 z powodu podjęcia pracy. Natomiast do Urzędu wpłynęło 8627 ofert pracy z tego 139 pochodziło z OHP i EURES. Warto zaznaczyć, że w analizie uwzględniono również wolne miejsca pracy jakie pracodawcy zamieścili w Internecie na portalach rekrutacyjnych bez pośrednictwa Urzędu, których liczba stanowiła 251 ofert.

Struktura ofert pracy wg poszukiwanych kwalifikacji zawodowych wykazuje, że największe zapotrzebowanie pracodawców dotyczyło pracowników posiadających kwalifikacje należące do wielkiej grupy pracowników wykonujących prace proste (30,1%), robotników przemysłowych i rzemieślników (20,9%), oraz pracowników biurowych (20,4%). Natomiast wśród rejestrujących się osób bezrobotnych największy odsetek stanowiła grupa robotników przemysłowych i rzemieślników (24,7%) oraz pracowników usług i sprzedawców (21,7%).

Dla lepszego zobrazowania zjawiska napływu ofert pracy oraz porównania ich z napływem osób bezrobotnych w układzie wybranych wielkich grup zawodów sporządzono wykres nr 2.

Wykres 2. Napływ ofert pracy w porównaniu z napływem osób bezrobotnych wg wybranych wielkich grup zawodów w powiecie goleniowskim w 2019r.

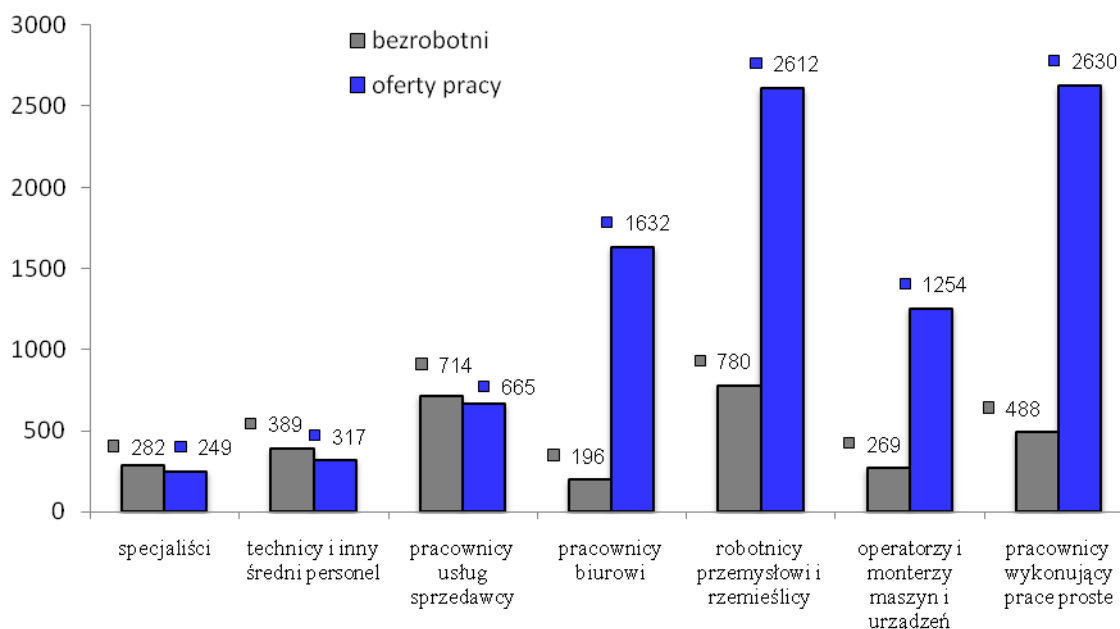


opracowania własne na podstawie informacji rocznej opublikowanej przez MRPiPS

Jak obrazuje powyższy wykres największa różnica w napływie ofert pracy a ilości rejestrujących się bezrobotnych występuje w zawodach znajdujących się w grupie pracowników biurowych, gdzie ilość zarejestrowanych bezrobotnych stanowiła tylko 11,5% ilości złożonych ofert pracy. Warto zauważyć, że oprócz techników w przedstawionych dużych grupach zawodowych podaż ofert pracy była prawie równa lub dużo większa niż osób bezrobotnych.

Tak wyglądała ilość rejestrujących się bezrobotnych i zgłaszanych miejsc pracy w 2018 r.

Wykres 3. Napływ ofert pracy w porównaniu z napływem osób bezrobotnych wg wybranych wielkich grup zawodów w powiecie goleniowskim w 2018r.



opracowania własne na podstawie informacji rocznej opublikowanej przez MRPiPS

Powyższe wykresy wyraźnie wskazują, iż zwiększył się napływ ofert pracy w grupie specjalistów (ponad 50%). Wpływ na to zjawisko ma między innymi rozwój firm, powstanie nowych linii produkcyjnych, oraz w dużej mierze oferty składane przez pracodawców w celu wydania informacji Starosty.

1.2 Analiza bezrobotnych i ofert pracy według 4 cyfrowych kodów zawodowych

Dla lepszego porównania dotychczas omawianych grup zawodów sporządzono tabele nr 2 i nr 3, w których zamieszczono zawody o kodach 4 – cyfrowych. Pierwsza z nich przedstawia 20 zawodów, w których liczba bezrobotnych na koniec grudnia 2019 r. była największa oraz jak kształtuje się wskaźnik długotrwałego bezrobocia w tych grupach. W tabeli nr 3 wskazano osoby o określonej specjalności, dla których wskaźnik płynności jest największy i najmniejszy.

Tabela 2 Grupy zawodów, w których liczba bezrobotnych (stan na koniec roku) jest największa w 2019 r. (uszeregowane malejąco) oraz wskaźnik długotrwałego bezrobocia.

Kod	Nazwa elementarnej grupy zawodów	Liczba bezrobotnych	Wskaźnik długotrwałego bezrobocia
5223	Sprzedawcy sklepowi (ekspedienci)	170	42,35
5120	Kucharze	51	60,78
9329	Robotnicy wykonujący prace proste w przemyśle gdzie indziej niesklasyfikowani	35	31,43
5153	Gospodarze budynków	34	64,71
3314	Średni personel do spraw statystyki i dziedzin pokrewnych	34	55,88
5141	Fryzjerzy	33	42,42
9112	Pomoce i sprzątaczk biurowe, hotelowe i pokrewne	29	62,07
6210	Robotnicy leśni i pokrewni	28	60,71
7531	Krawcy, kuśnierze, kapelusznicy i pokrewni	27	55,56
7512	Piekarze, cukiernicy i pokrewni	26	42,31
9321	Ręczni pakowacze i znakowacze	26	42,31
7112	Murarze i pokrewni	25	36,00
9313	Robotnicy wykonujący prace proste w budownictwie ogólnym	24	37,50
9629	Pracownicy wykonujący prace proste gdzie indziej niesklasyfikowani	22	27,27
7522	Stolarze meblowi i pokrewni	22	22,73
7521	Robotnicy przygotowujący drewno	22	40,91
7222	Ślusarze i pokrewni	22	27,27
3220	Dietetycy i żywieniowcy	21	42,86
4321	Magazynierzy i pokrewni	21	19,05
9613	Zamiatacze i pokrewni	21	28,57

opracowania własne na podstawie informacji rocznej opublikowanej przez MRPiPS

Jak przedstawia powyższa tabela, najwięcej osób zarejestrowanych na koniec 2019 r. posiadało zawód sprzedawcy, na drugim miejscu znalazła się grupa kucharzy a na trzecim robotników wykonujących prace proste w przemyśle. Do zbioru o liczebności powyżej 30 osób należeli również: gospodarze budynków, średni personel do spraw statystyki i dziedzin pokrewnych, oraz fryzjerzy. Biorąc pod uwagę czas pozostawania w rejestrze Urzędu Pracy wyodrębniono kategorie osób **długotrwale bezrobotnych**, czyli zarejestrowanych powyżej 12 miesięcy.

Dla analizy długotrwałego bezrobocia posłużono się wskaźnikiem długotrwałego bezrobocia, który informuje o tym, jaki odsetek osób bezrobotnych w elementarnej grupie zawodów stanowią długotrwale bezrobotni. Jest liczony, jako iloraz liczby zarejestrowanych

w danym zawodzie pozostających w ewidencji urzędu pracy powyżej 12 miesięcy do liczby ogółem zarejestrowanych osób w tym zawodzie.

$$WDB_t^k = \frac{DB_t^k}{B_t^k} * 100$$

wskaźnik długotrwałego bezrobocia

DB_t^k - liczba długotrwałe bezrobotnych w grupie zawodów k, na koniec okresu t

B_t^k - liczba zarejestrowanych bezrobotnych w grupie zawodów k na koniec okresu t

Analizując problem zawodów generujących długotrwałe bezrobocie wg kodu czterocyfrowego można zaobserwować, że 41 grup mają wskaźnik długotrwałego bezrobocia równy **100**, czyli oznacza, że wszyscy zarejestrowani w danym zawodzie są długotrwałe bezrobotni. Metodologia zakłada wskazanie zawodów, dla których wskaźnik długotrwałego bezrobocia jest największy, jednak w ww. grupie znajdują się osoby, w których liczba bezrobotnych zarejestrowanych na koniec 2019 r. stanowiła poniżej 3 osób (w większości jest to 1 osoba). Dlatego też w tabeli nr 2 przedstawiono grupę zawodów o kodzie czterocyfrowym, w których liczba osób zarejestrowanych ogółem w dniu 31.12.2019r. wynosiła powyżej 20 bezrobotnych.

Jak obrazuje powyższa tabela najkrócej poszukiwali zatrudnienia długotrwałe bezrobotni posiadający zawód: magazyniera i stolarza meblowego, gdzie wskaźnik wyniósł poniżej 23,00. Natomiast najdłużej poszukiwali pracy: gospodarze budynków, pomoce i sprzątaczkę biurowe i hotelowe, kucharze oraz robotnicy leśni, tu wskaźnik wyniósł ponad 60,00. W większości jest to grupa osób zarejestrowanych w Powiatowym Urzędzie Pracy w celu uzyskania prawa do ubezpieczenia zdrowotnego lub z powodów niskich zarobków czy problemów z dojazdem, niezainteresowana podjęciem zatrudnienia.

Biorąc pod uwagę liczbę rejestrujących się osób i wyrejestrowań wyróżniono grupę zawodów, w których **wskaźnik płynności bezrobotnych** jest najwyższy i najniższy. Wartość tego miernika wskazuje na kierunek i natężenie ruchu bezrobotnych w elementarnej grupie zawodów. Jest liczony, jako iloraz liczby odpływu bezrobotnych w danym zawodzie i okresie sprawozdawczym do napływu rejestrujących się osób w tym zawodzie.

$$WPB_t^k = \frac{OB_t^k}{NB_t^k}$$

wskaźnik płynności bezrobotnych

Wskaźnik < 1 – napływ przewyższa odpływ, co oznacza wzrost liczby bezrobotnych w elementarnej grupie zawodów.

Wskaźnik $= 1$ – napływ jest równy odpływowi, przez co liczba bezrobotnych w elementarnej grupie zawodów nie ulega zmianie.

Wskaźnik > 1 – odpływ przewyższa napływ, co oznacza spadek bezrobotnych w określonym zawodzie.

Tabela 3 Grupy zawodów, w których wskaźnik płynności jest największy i najmniejszy w 2019 r. (uszeregowane malejąco).

Kod	Nazwa elementarnej grupy zawodów	Wskaźnik płynności	Kod	Nazwa elementarnej grupy zawodów	Wskaźnik płynności
5152	Pracownicy usług domowych	3,00	1219	Kierownicy ds. obsługi biznesu i zarządzania	0,00
8111	Górnicy podziemnej i odkrywkowej eksploatacji złóż	3,00	2161	Architekci	0,00
8342	Operatorzy sprzętu do robót ziemnych i urządzeń pokrewnych	2,50	2293	Dietetycy i specjaliści ds. żywienia	0,00
1345	Kierownicy w instytucjach edukacyjnych	2,00	3132	Operatorzy urządzeń do spalania odpadów, uzdatniania wody i pokrewni	0,00
1420	Kierownicy w handlu detalicznym i hurtowym	2,00	3143	Technicy leśnictwa	0,00
2299	Specjaliści ochrony zdrowia gdzie indziej niesklasyfikowani	2,00	3230	Praktykujący niekonwencjonalne lub komplementarne metody terapii	0,00
2424	Specjaliści ds. szkoleń zawodowych i rozwoju kadr	2,00	3342	Sekretarze prawni	0,00
2621	Archiwiści i muzealnicy	2,00	3513	Operatorzy sieci i systemów komputerowych	0,00
3114	Technicy elektronicy i pokrewni	2,00	4132	Operatorzy wprowadzania danych	0,00
3256	Ratownicy medyczni	2,00	5244	Sprzedawcy (konsultanci) w centrach sprzedaży telefonicznej/internetowej	0,00
7213	Błacharze	2,00	7113	Robotnicy obróbki kamienia	0,00
7515	Klasyfikatorzy żywności	2,00	7323	Introligatorzy i pokrewni	0,00
7532	Konstruktorzy i krojczowie odzieży	2,00	7514	Robotnicy przetwórstwa surowców roślinnych	0,00
8182	Maszyniści kotłów parowych	2,00	8141	Operatorzy maszyn do produkcji wyrobów gumowych	0,00
2440	Specjaliści ds. rynku nieruchomości	1,67	9111	Pomoce domowe i sprzątaczk	0,00
9411	Pracownicy przygotowujący posiłki typu Fast food	1,67			

opracowania własne na podstawie informacji rocznej opublikowanej przez MRPiPS

Jak przedstawia powyższa tabela, 15 grup zawodowych posiada wskaźnik równy 0,00 co świadczy o tym, że osoby posiadające taki zawód nie zarejestrowały się w tutejszym

Urzędzie lub ich liczba nie uległa zmianie. Warto zauważyć, że większość wymienionych w tabeli przypadków dotyczy małej liczby zarejestrowanych osób np.: technicy elektronicy i pokrewni to faktycznie iloraz dwóch osób, które zostały wyłączone z ewidencji do jednej osoby rejestrującej się w Urzędzie (2:1=2,00).

Dlatego warto jeszcze przyjrzeć się i porównać 20 grup zawodów, w których napływ bezrobotnych i ofert pracy jest największy.

Tabela 4. Grupy zawodów, w których liczba rejestrujących się osób jest największa w 2019 r. (uszeregowane malejąco).

Kod	Nazwa elementarnej grupy zawodów	Napływ bezrobotnych
5223	Sprzedawcy sklepowi (ekspedienci)	287
5120	Kucharze	96
7522	Stolarze meblowi i pokrewni	91
9329	Robotnicy wykonujący prace proste w przemyśle gdzie indziej niesklasyfikowani	78
7231	Mechanicy pojazdów samochodowych	76
5141	Fryzjerzy	66
9313	Robotnicy wykonujący prace proste w budownictwie ogólnym	65
3314	Średni personel do spraw statystyki i dziedzin pokrewnych	64
9321	Ręczni pakowacze i znakowacze	59
5153	Gospodarze budynków	59
4321	Magazynierzy i pokrewni	59
4110	Pracownicy obsługi biurowej	57
7535	Wyprawiacze skór, garbarze i pokrewni	55
7512	Piekarze, cukiernicy i pokrewni	52
7222	Ślusarze i pokrewni	51
9112	Pomoce i sprzątaczk biurowe, hotelowe i pokrewne	48
9629	Pracownicy wykonujący prace proste gdzie indziej niesklasyfikowani	47
7112	Murarze i pokrewni	40
7531	Krawcy, kuśnierze, kapelusznicy i pokrewni	39
6210	Robotnicy leśni i pokrewni	38

opracowania własne na podstawie informacji rocznej opublikowanej przez MRPiPS

Tabela 5. Grupy zawodów, w których napływ wolnych miejsc pracy jest największy w 2019 r. (uszeregowane malejąco).

Kod	Nazwa elementarnej grupy zawodów	Napływ ofert pracy
4321	Magazynierzy i pokrewni	1587
9329	Robotnicy wykonujący prace proste w przemyśle gdzie indziej niesklasyfikowani	1121
7521	Robotnicy przygotowujący drewno i pokrewni	506
9321	Ręczni pakowacze i znakowacze	423

8142	Operatorzy maszyn do produkcji wyrobów z tworzyw sztucznych	400
7511	Masarze, robotnicy w przetwórstwie ryb i pokrewni	385
9333	Robotnicy pracujący przy przeładunku towarów	349
7523	Ustawiacze i operatorzy maszyn do obróbki i produkcji wyrobów z drewna	299
8143	Operatorzy maszyn do produkcji wyrobów papierniczych	215
7223	Ustawiacze i operatorzy obrabiarek do metali i pokrewni	201
9112	Pomoce i sprzątaczk biurowe, hotelowe i pokrewne	196
9629	Pracownicy wykonujący prace proste gdzie indziej niesklasyfikowani	195
2421	Specjaliści ds. zarządzania i organizacji	182
2423	Specjaliści ds. zarządzania zasobami ludzkimi	161
5230	Kasjerzy i sprzedawcy biletów	159
5223	Sprzedawcy sklepowi (ekspedienci)	148
8344	Kierowcy operatorzy wózków jezdniowych	135
3356	Funkcjonariusze służby więziennej	111
5153	Gospodarze budynków	110
5249	Pracownicy sprzedaży i pokrewni gdzie indziej niesklasyfikowani	108

opracowania własne na podstawie informacji rocznej opublikowanej przez MRPiPS

Jak przedstawiają powyższe tabele najwięcej osób rejestrujących się w badanym okresie sprawozdawczym posiadało zawód: sprzedawcy sklepowego, kucharza, stolarza meblowego, robotnika wykonującego prace proste w przemyśle, oraz mechanika pojazdów samochodowych a najwięcej ofert pracy można było znaleźć na stanowisku: magazyniera, robotnika wykonującego prace proste w przemyśle, robotnika przygotowującego drewno, ręcznego pakowacza i znakowacza oraz operatora maszyn do produkcji wyrobów z tworzyw sztucznych. Podobnie jak w 2018 r. w tabelach 4 i 5 powtarza się siedem zawodów, co może świadczyć o dużej płynności osób z takimi kwalifikacjami, są to sprzedawcy sklepowi, robotnicy wykonujący prace proste w przemyśle, ręczni pakowacze i znakowacze, magazynierzy, pomoce i sprzątaczk biurowe, gospodarze budynków oraz pracownicy wykonujący prace proste gdzie indziej niesklasyfikowani.

W porównaniu z ubiegłym okresem wyraźnie zmniejszyła się liczba ofert pracy dla: robotników budowlanych robót wykończeniowych z 191 ofert na 26 oraz hydraulików i monterów rurociągów z 122 ofert na 5. Głównym powodem spadku zainteresowania pracodawców składaniem zapotrzebowania na pracowników posiadających ww. zawody było nasycenie się rynku pracownikami z zagranicy.

W tabeli nr 5 pojawiły się nowe wolne miejsca dla: specjalistów ds. zarządzania i organizacji, specjalistów ds. zarządzania zasobami ludzkimi, funkcjonariuszy służby

więziennej, gospodarzy budynków, kasjerów i sprzedawców biletów, pracowników sprzedaży oraz robotników przygotowujących drewno. Poza funkcjonariuszami i pracownikami sprzedaży w większości były to miejsca pracy dla cudzoziemców, rejestrowane w celu wydania informacji Starosty oraz oferty z terenu goleniowskiego parku przemysłowego składane przez pracodawców, prowadzących działalność związaną z gospodarką przemysłową, magazynową i transportową.

1.3 Analiza ofert pracy według wielkich grup zawodowych

Podstawowym źródłem informacji odnośnie wolnych miejsc pracy są dane gromadzone w systemie Syriusz przez powiatowe urzędy pracy. Jednak dane te stanowią zaledwie część informacji na temat całego rynku pracy. Nie ma bowiem prawnego obowiązku zgłaszania przez pracodawcę każdej oferty pracy do urzędu. W związku z tym w monitoringu wprowadzono dodatkowe źródło informacji jakim są portale rekrutacyjne w Internecie. Napływ wolnych miejsc pracy, ich udział procentowy w wielkich grupach zawodów oraz niedopasowanie struktury przedstawiono w tabeli nr 6. **Wskaźnik niedopasowania struktury ofert pracy** jest liczony jako iloraz wskaźnika struktury ofert pracy zgłoszonych w urzędzie do wskaźnika struktury ofert pracy w Internecie.

$$\frac{WNO_t^k = (WSO_{t,PUP}^k)}{WSO_{t,inter}^k}$$

wskaźnik niedopasowania struktury ofert pracy

$WNO_t^k < 1$ – oznacza grupę zawodów, w której oferty pracy są niedoreprezentowane w Powiatowym Urzędzie Pracy

$WNO_t^k > 1$ – oznacza grupę zawodów, w której oferty pracy są nadreprezentowane w Powiatowym Urzędzie Pracy

Tabela 6. Napływ wolnych miejsc w wielkich grupach zawodowych w 2019 r.

Kod	Nazwa wielkiej grupy zawodów	Oferty w Internecie		Oferty pracy w PUP		Wskaźnik niedopasowania struktury ofert pracy
		Ilość	Wskaźnik struktury (%)	Ilość	Wskaźnik struktury (%)	
1	Przedstawiciele władz publicznych i wyżsi urzędnicy i kierownicy	2	0,80	10	0,12	0,15
2	Specjaliści	48	19,12	437	5,07	0,26
3	Technicy i inny średni personel	71	28,29	173	2,01	0,07
4	Pracownicy biurowi	17	6,77	1798	20,84	3,08

5	Pracownicy usług i sprzedawcy	53	21,12	622	7,21	0,34
6	Rolnicy, ogrodnicy, leśnicy i rybacy	0	0,00	21	0,24	-
7	Robotnicy przemysłowi i rzemieślnicy	42	16,73	1814	21,03	1,26
8	Operatorzy i monterzy maszyn i urządzeń	17	6,77	1079	12,51	1,85
9	Pracownicy przy pracach prostych	1	0,40	2673	30,98	77,77
Ogółem		251	100%	8627	100%	

opracowania własne na podstawie informacji rocznej opublikowanej przez MRPiPS

Analizując powyższą tabelę można zauważyć, że na 8878 ofert pracy tylko około 3% pochodzi z portali internetowych. Zgodnie ze wskaźnikiem niedopasowania struktury ofert pracy, pracodawcy najczęściej oferują pracę za pośrednictwem portali internetowych dla techników, pracowników usług oraz specjalistów. Natomiast znacznie częściej za pośrednictwem Urzędu poszukują pracowników w grupach zawodowych: pracownicy przy pracach prostych, robotnicy przemysłowi i rzemieślnicy oraz pracownicy biurowi.

3. RANKING ZAWODÓW DEFICYTOWYCH I NADWYŻKOWYCH

W założeniach metodologicznych zawodów deficytowych i nadwyżkowych określono, że zawody deficytowe charakteryzują się większą liczbą dostępnych ofert pracy niż wynosi średni stan bezrobotnych w danym okresie sprawozdawczym. Natomiast zawody nadwyżkowe odznaczają się przewagą liczebną bezrobotnych nad dostępnymi ofertami pracy. Przygotowując ranking zawodów deficytowych i nadwyżkowych wzięto pod uwagę dodatkowe warunki, które pozwoliły na wyłączenie z analizy elementarne grupy zawodów, które z punktu widzenia analizowanego rynku pracy są nieistotne tj. takie, dla których liczba bezrobotnych i ofert pracy jest relatywnie niska. Ponadto w badaniu grupy zawodów uwzględniono również wskaźniki zamieszczone w poniższych tabelach, gdzie:

\bar{B}_t^k oznacza średniomiesięczną liczbę bezrobotnych w grupie zawodów k w okresie t,

\bar{O}_t^k średniomiesięczną liczbę dostępnych ofert pracy w grupie zawodów k w okresie t,

B_t^k liczbę zarejestrowanych bezrobotnych w grupie zawodów k w okresie t,

DB_t^k liczbę długotrwale bezrobotnych w grupie zawodów k w okresie t,

NB_t^k napływ bezrobotnych w grupie zawodów k w okresie t,

OB_t^k odpływ bezrobotnych w grupie zawodów k w okresie t,

Wskaźnik dostępności ofert pracy informuje o dostępności wolnych miejsc pracy dla osób bezrobotnych w danej elementarnej grupie zawodów. Im wyższa wartość wskaźnika, tym dostępność jest niższa. Im niższa wartość wskaźnika tym większa szansa na znalezienie zatrudnienia w danej grupie zawodów. Wartość wskaźnika można interpretować jako przeciętną liczbę bezrobotnych przypadających na 1 ofertę pracy. Jest liczony, jako iloraz średniomiesięcznej liczby bezrobotnych w określonej grupie zawodów do średniomiesięcznej liczby dostępnych ofert pracy w tym zawodzie.

$$B/O_t^k = \frac{\bar{B}_t^k}{\bar{O}_t^k}$$

wskaźnik dostępności ofert pracy

$B/O_t^k = 0$ oznacza brak bezrobotnych w elementarnej grupie zawodów. Dostępność oferty jest bardzo wysoka, a grupa zawodów jest maksymalnie deficytowa.

$B/O_t^k < 1$ oznacza, że przeciętnie każdy bezrobotny z danej elementarnej grupy ma szansę znaleźć pracę. Liczba dostępnych miejsc pracy przewyższa liczbę bezrobotnych w danej grupie zawodów.

$B/O_t^k > 1$ informuje, że dostępność oferty pracy jest relatywnie niska, gdyż liczba bezrobotnych przewyższa liczbę dostępnych miejsc pracy w danej grupie zawodów.

Wskaźnik *brak wartości* – oferty pracy w danej grupie zawodów nie są dostępne, w rezultacie szansa znalezienia pracy jest zerowa, a zawód jest maksymalnie nadwyżkowy.

2.1 Zawody deficytowe

Zawodem deficytowym określa się zawód, na który występuje na rynku pracy wyższe zapotrzebowanie niż liczba osób poszukujących pracy w tym zawodzie. Na potrzeby opracowania rankingu zawody zdefiniowano jako te, dla których liczba ofert pracy jest wyższa niż liczba bezrobotnych, odsetek długotrwale bezrobotnych jest nieznaczny, a odpływ bezrobotnych przewyższa napływ w danym okresie sprawozdawczym. Zawody maksymalnie deficytowe wyróżniają się brakiem osób bezrobotnych tj. wskaźnik dostępności ofert pracy wynosi zero. Z grupy zawodów o kodach czterocyfrowych do zawodów deficytowych zakwalifikowano tylko 19, które przedstawiono w załączonej tabeli.

Tabela 7. Ranking elementarnych grup zawodów deficytowych w 2019 r.

MAKSYMALNY DEFICYT								
Kod	Elementarna grupa zawodów		Liczba dostępnych ofert pracy		Odsetek ofert subsydiowanych (%)		Odsetek miejsc aktywizacji zawodowej (%)	
7221	Kowale i operatorzy pras kuźniczych		4		0,00		0,00	
2412	Doradcy finansowi i inwestycyjni		1		0,00		0,00	
4214	Windykatorzy i pokrewni		1				0,00	
8159	Operatorzy maszyn do produkcji wyrobów włókienniczych, futrzarskich i skórzanych		1		0,00		0,00	
5163	Pracownicy zakładów pogrzebowych		0		0,00		0,00	
3122	Mistrzowie produkcji w przemyśle przetwórczym		0		0,00		0,00	
1321	Kierownicy ds. produkcji przemysłowej		0		33,33		0,00	
3311	Dealerzy i maklerzy aktywów finansowych		0				0,00	
3321	Agenci ubezpieczeniowi		0		100,00		100,00	
DEFICYT								
Kod	Elementarna grupa zawodów	\bar{B}_t^k	\bar{O}_t^k	B/O_t^k	WDB_t^k	WPB_t^k	Odsetek ofert subsydiowanych (%)	Odsetek miejsc aktywizacji zawodowej (%)
9612	Sortowacze odpadów	0,17	1,83	0,09		1,00	9,09	0,00
2353	Lektorzy języków obcych	0,08	0,75	0,11			0,00	0,00
3312	Pracownicy ds. kredytów i pożyczek	0,17	1,00	0,17		1,00		0,00
2423	Specjaliści ds. zarządzania zasobami ludzkimi	3,58	17,42	0,21	0,00	1,11	0,62	0,62
5230	Kasjerzy i sprzedawcy biletów	4,50	17,25	0,26	0,00	1,11	0,00	0,00
9329	Robotnicy wykonywający prace proste w przemyśle	37,92	123,42	0,31	31,43	1,04	0,36	0,18
7129	Robotnicy budowlani robót wykończeniowych	2,50	7,17	0,35	0,00	1,43	18,00	2,00
7515	Klasyfikatorzy żywności	0,08	0,17	0,50		2,00	0,00	0,00
3339	Pośrednicy usług biznesowych	0,58	1,08	0,54	0,00	1,00		0,00
3313	Księgowi	1,92	2,42	0,79	0,00	1,00	100,00	0,00

opracowania własne na podstawie informacji rocznej opublikowanej przez MRPiPS

Ranking zawodów deficytowych przedstawiono według rosnącego wskaźnika dostępności ofert pracy, który w wymienionych zawodach osiąga wartość pomiędzy 0,09 a 0,79. Dodatkowo w tabeli wyróżniono zawód robotnik wykonujący prace proste w przemyśle gdzie średniomiesięczna liczba dostępnych ofert pracy wynosiła powyżej 123,00. Warto zaznaczyć, że w porównaniu z 2018r. liczba zawodów najbardziej deficytowych zmniejszyła się z 31 na 19. Nadal jednak dużym deficytem charakteryzują się zawody takie jak: masarze, robotnicy w przetwórstwie ryb, magazynierzy oraz ustawiacze i operatorzy obrabiarek do metali. (załącznik 12)

W przypadku maksymalnego deficytu liczba bezrobotnych równa jest zero. W rezultacie wskaźnik dostępności ofert równa się zero, a pozostałe mierniki nie osiągają wartości. Z tego względu zawody w tej grupie są zaprezentowane według malejącej liczby dostępnych ofert pracy.

2.2 Zawody zrównoważone

Przyjęto, że zawody zrównoważone to takie, na które na rynku pracy występuje zapotrzebowanie zbliżone do liczby bezrobotnych poszukujących zatrudnienia w danym zawodzie. Na potrzeby opracowania rankingu zdefiniowano je jako te, dla których liczba ofert pracy jest zbliżona do liczby zarejestrowanych bezrobotnych, odsetek długotrwale bezrobotnych jest nieznaczny, a odpływ bezrobotnych przewyższa napływ w danym okresie sprawozdawczym. W roku 2019 do zawodów zrównoważonych zakwalifikowano tylko 4 grupy.

Tabela 8. Ranking elementarnych grup zawodów zrównoważonych w 2019 r.

Kod	Elementarna grupa zawodów	\bar{B}_t^k	\bar{O}_t^k	E/O_t^k	Odsetek ofert subsydiowanych (%)	Odsetek miejsc aktywizacji zawodowej (%)
2165	Kartografowie i geodeci	0,17	0,17	1,00	0,00	0,00
4415	Pracownicy działów kadr	0,25	0,25	1,00	0,00	0,00
7111	Monterzy konstrukcji budowlanych i konserwatorzy budynków	0,25	0,25	1,00	100,00	33,33
1420	Kierownicy w handlu detalicznym i hurtowym	1,25	1,17	1,07	0,00	0,00

opracowania własne na podstawie informacji rocznej opublikowanej przez MRPiPS

2.3 Zawody nadwyżkowe

Za zawód nadwyżkowy uznany został zawód, na który występuje na rynku pracy mniejsze zapotrzebowanie niż liczba osób poszukujących w nim pracy. Na potrzeby opracowania rankingu zawody zdefiniowano, jako te, dla których liczba ofert pracy jest niższa niż liczba bezrobotnych, długotrwale bezrobocie jest relatywnie wysokie, a napływ bezrobotnych przewyższa ich odpływ w danym okresie sprawozdawczym. Zawody maksymalnie nadwyżkowe to takie, dla których nie ma żadnych ofert pracy tj. wskaźnik dostępności ofert pracy nie przyjmuje żadnych wartości.

Tabela 9. Ranking elementarnych grup zawodów nadwyżkowych w 2019 r.

MAKSYMALNY NADWYŻKA								
Kod	Elementarna grupa zawodów	Liczba bezrobotnych						
3142	Technicy rolnictwa i pokrewni	20						
3220	Dietetycy i żywieniowcy	18						
9111	Pomoce domowe i sprzątaczk	2						
2634	Psycholodzy i pokrewni	1						
8213	Monterzy sprzętu elektronicznego	1						
4223	Operatorzy centrali telefonicznych	1						
NADWYŻKA								
Kod	Elementarna grupa zawodów	\bar{B}_t^k	\bar{O}_t^k	B/O_t^k	WDB_t^k	WPB_t^k	Odsetek ofert subsydiowanych (%)	Odsetek miejsc aktywizacji zawodowej (%)
8341	Operatorzy wolnobieżnych maszyn rolniczych i leśnych	14,92	0,08	179,00	41,18	0,82	100,00	0,00
9312	Robotnicy wykonujący prace proste w budownictwie drogowym i wodnym	9,00	0,17	54,00	50,00	0,69	0,00	0,00
2411	Specjaliści ds. księgowości i rachunkowości	3,67	0,08	44,00	66,67	0,80	0,00	0,00
7531	Krawcy, kuśnierze kapelusznicy i pokrewni	27,25	1,08	25,15	55,56	0,97	0,00	0,00
5141	Fryzjerzy	34,17	2,42	14,14	42,42	0,98	20,00	20,00
2359	Specjaliści nauczania i wychowania gdzie indziej niesklasyfikowani	8,83	0,92	9,64	37,50	0,85	0,00	0,00
7114	Betoniarze, betoniarze zbrojarze	5,83	0,67	8,75	60,00	0,91	0,00	0,00
5131	Kelnerzy	18,08	2,08	8,68	52,94	0,97	12,00	8,00
2149	Inżynierowie gdzie indziej niesklasyfikowani	3,92	1,08	3,62	50,00	0,91		0,00
4323	Pracownicy ds. transportu	1,33	0,42	3,20	50,00	0,50	0,00	0,00
3251	Asystenci dentyści	1,42	1,25	1,13	50,00	0,67	100,00	100,00

opracowania własne na podstawie informacji rocznej opublikowanej przez MRPiPS

Ranking zawodów nadwyżkowych przedstawiono według malejącego wskaźnika dostępności ofert pracy, który w wymienionych zawodach osiąga wartość pomiędzy 179,00 a 1,13. W przypadku maksymalnej nadwyżki liczba miejsc pracy równa jest zero. W rezultacie wskaźnik dostępności ofert nie przyjmuje wartości. Z tego względu zawody w tej grupie są zaprezentowane według malejącej przeciętnej miesięcznej liczby bezrobotnych.

Biorąc pod uwagę wskaźnik dostępności ofert pracy i średniomiesięczną liczbę bezrobotnych w najgorszej sytuacji były osoby posiadające zawód: krawiec, kuśnierz i kapelusznik, fryzjer oraz kelner. W porównaniu z ubiegłym okresem sprawozdawczym,

możemy mówić o poprawie sytuacji osób bezrobotnych posiadających zawody kucharza i piekarza, którzy w 2018 r. zakwalifikowano do tabeli numer 9.

3. ANALIZA UMIEJĘTNOŚCI I UPRAWNIENÍ

Umiejętności i uprawnienia badane zostały pod względem uprawnień, które są najczęściej posiadane przez bezrobotnych (tj. posiada je najwyższy odsetek bezrobotnych) oraz które są najczęściej wymagane przez pracodawców w ofertach pracy (tj. stanowią najwyższy odsetek ofert pracy, w których są wymagane). Zestawienie popytu i podaży na umiejętności i uprawnienia w podziale na wielkie grupy zawodów, pozwala odpowiedzieć na pytanie, czy cechy posiadane przez bezrobotnych w danych grupach zawodów są poszukiwane przez pracodawców w ofertach pracy.

W poniższej tabeli przedstawiono osoby bezrobotne w układzie wielkich grup zawodowych i najczęściej wymagane przez pracodawców umiejętności. Na podstawie tej tabeli nie można stwierdzić czy umiejętności i uprawnienia posiadane przez bezrobotnych pokrywają się z umiejętnościami jakie są poszukiwane przez pracodawców w ofertach pracy, gdyż w bazie danych jest zbyt mało informacji o umiejętnościach osób bezrobotnych.

Tabela 10. Umiejętności i uprawnienia według wielkich grup zawodów w 2019 r.

Kod grupy zawodów	Wielka grupa zawodowa	Strona podaźowa rynku pracy		Strona popytowa rynku pracy	
		Umiejętności posiadane przez bezrobotnych	Odsetek bezrobotnych (%)	Umiejętności wymagane w ofertach pracy	Odsetek ofert pracy (%)
2	Specjaliści			Komunikacja ustna/komunikatywność	2,08
5	Pracownicy usług i sprzedawcy		0,28		

opracowania własne na podstawie informacji rocznej opublikowanej przez MRPiPS

Jako uzupełnienie analizy umiejętności i uprawnień zbadano cechy grupy osób bez zawodu. Grupę tę scharakteryzowano w tabeli nr 11, według posiadanego wykształcenia.

Tabela 11. Bezrobotni bez zawodu w 2019 r.

Wyszczególnienie	Bezrobotni ogółem	w tym bezrobotni bez zawodu	Odsetek bezrobotnych bez zawodu (%)
Ogółem	1725	272	15,77
wg poziomu wykształcenia:			
gimnazjalne i poniżej	640	173	27,03
zasadnicze zawodowe	371	13	3,50
średnie ogólnokształcące	258	59	22,87
policealne i średnie zawodowe	293	22	7,51
wyższe	163	5	3,07
wg typu szkoły:			
zasadnicza szkoła zawodowa	213	13	6,10
szkoła przysposabiająca do pracy			
technikum	61	7	11,48
liceum ogólnokształcące	243	61	25,10
liceum profilowane			
technikum uzupełniające	3	1	33,33
liceum uzupełniające			
szkoła policealna	21	1	4,76
wyższa	129	4	3,10
brak danych źródłowych	1055	185	17,54

opracowania własne na podstawie informacji rocznej opublikowanej przez MRPiPS

Odsetek bezrobotnych wyliczany jest jako stosunek bezrobotnych bez zawodu wg stanu w końcu okresu sprawozdawczego do ogółu bezrobotnych w ramach danej analizowanej kategorii. Wśród bezrobotnych bez zawodu dominowały osoby posiadające wykształcenie gimnazjalne. W naszym powiecie grupa ta stanowiła ponad 63% ogólnej liczby zarejestrowanych bez zawodu. Natomiast biorąc pod uwagę typ ukończonej szkoły, najwięcej bezrobotnych bez zawodu ukończyło liceum ogólnokształcące – około 22%.

4. ANALIZIA RYNKU EDUKACYJNEGO

Niniejsza analiza stanowi składową monitoringu zawodów deficytowych i nadwyżkowych w ujęciu rocznym. Za bezrobotnego absolwenta uważa się osobę, która w okresie do upływu 12 miesięcy od dnia określonego w dyplomie, świadectwie lub innym dokumencie potwierdzającym ukończenie szkoły lub zaświadczeniu o ukończeniu kursu, pozostaje w rejestrze powiatowego urzędu pracy.

Celem analizy jest uzyskanie pełnej informacji o rynku edukacyjnym, w tym o potencjalnym zasobie siły roboczej wchodzącej na rynek pracy oraz wskazanie w jakim stopniu kompetencje i wiedza uzyskane w trakcie nauki zabezpieczają absolwentów przed koniecznością długotrwałego pozostawania w rejestrach urzędów pracy.

Źródłem informacji opisywanej analizy są dane pochodzące z Systemu Informatyzacji Oświatowej MEN dotyczące liczby uczniów ostatnich klas szkół ponadgimnazjalnych zawodów i specjalności.

Miernikiem służącym do identyfikacji elementarnej grupy zawodów/kierunków nauki i szkół, w których absolwenci mają trudności ze znalezieniem pracy jest wskaźnik frakcji **bezrobotnych absolwentów wśród absolwentów**. Jest liczony, jako iloraz bezrobotnych absolwentów w określonej grupie zawodów do liczby absolwentów szkół w tym zawodzie.

$$WBA_t^k = \frac{BA_t^k}{A_{t-1}^k} * 100$$

wskaźnik frakcji bezrobotnych absolwentów wśród absolwentów

BA_t^k liczba bezrobotnych absolwentów wg elementarnych grup zawodów/kierunku nauki bądź typu szkoły stan na koniec grudnia lub maja (np.: 31.12.2011 i 31.05.2012)

A_{t-1}^k liczba absolwentów szkół ponadgimnazjalnych wg elementarnych grup zawodów/kierunku nauki bądź typu szkoły stan za poprzedni rok szkolny.

Powyższy wskaźnik informuje, jaki odsetek absolwentów w elementarnej grupie zawodów stanowią bezrobotni absolwenci tej grupy. Miernik przyjmuje wartość od 0% (oznacza brak bezrobotnych absolwentów według wybranej specyfikacji) do 100 % (sytuacja, w której każdy absolwent w elementarnej grupie zawodów/kierunków nauki/szkoły jest zarejestrowany jako bezrobotny).

Tabela 12. Liczba absolwentów oraz bezrobotnych absolwentów według typu szkół w 2019 r.

Typ szkoły	Liczba absolwentów w roku szkolnym poprzedzającym rok sprawozdawczy		Liczba bezrobotnych absolwentów		Wskaźnik frakcji bezrobotnych absolwentów wśród absolwentów	
	ogółem	posiadających tytuł zawodowy *	stan na koniec grudnia roku poprzedniego	stan na koniec maja roku sprawozdawczego	stan na koniec grudnia roku poprzedniego	stan na koniec maja roku sprawozdawczego
zasadnicza szkoła zawodowa	128	44	10	7	7,81%	5,47%
szkoła przysposabiająca do pracy	2	0	0	0	0,00%	0,00%
Technikum	222	72	9	3	4,05%	1,35%

liceum ogólnokształcące	264	0	14	12	5,30%	4,55%
liceum profilowane			0	0		
liceum uzupełniające			0	0		
szkoła policealna	23	9	1	0	4,35%	0,00%

opracowania własne na podstawie informacji rocznej opublikowanej przez MRPiPS

*Liczba absolwentów, którzy zdali egzamin potwierdzający kwalifikacje zawodowe.

Analizując ww. tabelę, można zauważyć, że w większości typów szkół odsetek bezrobotnych absolwentów jest stosunkowo niski. Im niższe wskaźnik przyjmuje wartości, tym daną grupę elementarną zawodów/kierunków nauki/szkoły można uznać za bardziej dostosowaną do potrzeb lokalnego rynku pracy, gdyż jej absolwenci znajdują zatrudnienie w okresie do sześciu miesięcy od dnia ukończenia szkoły. Dodatkową informacją jest jaka część absolwentów szkół zawodowych nie uzyskała tytułu zawodowego a tym samym w statystykach urzędów pracy traktowana jest jako bezrobotni bez zawodu.

Biorąc pod uwagę wskaźnik frakcji bezrobotnych wśród absolwentów według ostatnio ukończonej szkoły, najwyższą wartość na koniec maja roku sprawozdawczego przyjął on dla Branżowej Szkoły I Stopnia Specjalnej nr 1 w Goleniów – 14,29%, I Liceum Ogólnokształcącego w Goleniowie – 9,09% oraz Branżowej Szkoły I Stopnia w Nowogardzie – 8,89%. Patrząc na dane procentowe wydaje się, że sytuacja absolwentów jest dość niepokojąca. Jest to mylne wrażenie, gdyż przekładając to na podstawowe wielkości matematyczne okazuje się, że liczba bezrobotnych, którzy ukończyli ww. szkoły nie przekracza ośmiu osób.

Innym miernikiem jest **wskaźnik frakcji absolwentów wśród bezrobotnych**, który ma na celu wskazanie jak wysoki jest odsetek bezrobotnych absolwentów wśród bezrobotnych w danej grupie **zawodów**. Jest liczony, jako iloraz bezrobotnych absolwentów w określonej grupie zawodów do liczby bezrobotnych ogółem w tym zawodzie.

$$WAB_t^k = \frac{BA_t^k}{B_t^k} * 100$$

wskaźnik frakcji bezrobotnych absolwentów wśród bezrobotnych

BA_t^k – oznacza liczbę bezrobotnych absolwentów wg elementarnych grup zawodów stan na koniec grudnia roku poprzedzającego i maja danego roku.

B_t^k - jest to liczba bezrobotnych ogółem w grupie zawodów/kierunku stan na koniec grudnia roku poprzedzającego lub maja danego roku.

Wskaźnik informuje, jaki odsetek bezrobotnych w elementarnej grupie zawodów stanowią bezrobotni absolwenci. Miernik przyjmuje wartość od 0%, co oznacza brak absolwentów

wśród bezrobotnych według wybranej specyfikacji do 100%, to sytuacja, w której każdy bezrobotny w elementarnej grupie zawodów/kierunku kształcenia to bezrobotny absolwent. **Liczba bezrobotnych absolwentów w danych grupach zawodowych, zarejestrowanych w Powiatowym Urzędzie Pracy na koniec grudnia 2019 r. jest bardzo niska, maksymalnie 2 osoby**, co wg wskaźnika może wskazywać na łatwość i szybkość znalezienia pracy wśród absolwentów w elementarnej grupie zawodów/ kierunku kształcenia.

PODSUMOWANIE

Monitoring zawodów deficytowych i nadwyżkowych ma charakter diagnostyczny. Przedstawia zjawiska aktualnie zachodzące na rynku pracy. Opiera się na danych pochodzących z zasobów własnych urzędu, danych GUS i MEN razem zebranych w tabelach wynikowych przygotowanych przez MRPiPS. Niniejsze opracowanie nie jest i nie powinno być jedynym źródłem informacji do podejmowania decyzji w zakresie ustalania kierunków kształcenia i szkolenia przyszłej kadry czy też podejmowania decyzji o wyborze kierunku kształcenia przez absolwentów szkół gimnazjalnych.

Wnioski wypływające z analizy pozwalają stwierdzić, że sytuacja na lokalnym rynku pracy, pozostającym w obszarze działania Powiatowego Urzędu Pracy w Goleniowie, od kilku lat ulega poprawie. Pozytywnym zjawiskiem jest to, że coraz więcej osób bezrobotnych podnosi swoje kwalifikacje, spada stopa bezrobocia oraz liczba długotrwale bezrobotnych. Mimo to odsetek osób pozostających w rejestrach urzędu ponad 12 miesięcy oraz odsetek bezrobotnych kobiet nadal stanowi duży problem.

Z przeprowadzonej analizy wynika, że najwięcej ofert pracy zostało złożonych w zawodach prostych niewymagających specjalnych umiejętności czy kwalifikacji, takich jak: **robotnik wykonujący prace proste w przemyśle, robotnik przygotowujący drewno, ręczny pakowacz lub magazynier**. Jednakże pojawiło się także duże zapotrzebowanie na osoby z doświadczeniem w zawodach: **operator maszyn do produkcji wyrobów z tworzyw sztucznych, ustawiacz i operator maszyn do obróbki i produkcji wyrobów papierniczych czy wyrobów z drewna**. Natomiast biorąc pod uwagę napływ osób bezrobotnych w 2019 r. można dostrzec, iż w perspektywie ubiegłych lat struktura zawodowa osób bezrobotnych na terenie naszego powiatu nie uległa większym zmianom. W czołówce rankingu znajdują się te same zawody co w latach ubiegłych. Najliczniej reprezentowanym zawodem jest **sprzedawca**, który na dodatek jest silnie sfeminizowany. Na kolejnych miejscach znaleźli się

kucharze, stolarze meblowi, robotnicy wykonujący prace proste i mechanicy pojazdów samochodowych.

W tym miejscu warto wspomnieć, że sierpniu 2019 r. przeprowadzono w Urzędzie Pracy w Goleniowie badanie „Barometr zawodów”. Jest to jednoroczna prognoza zapotrzebowania na pracowników, sporządzona przez specjalistów z Publicznych Służb Zatrudnienia na poziomie powiatów oraz województwa. Wskazuje zawody, w których w najbliższym roku można spodziewać się wzmożonego zapotrzebowania na pracowników oraz te zawody, w których znalezienie pracy będzie trudne. Prognoza powstaje w trakcie dyskusji grupowej (metodą „panelu ekspertów”), dzięki czemu możliwe jest dzielenie się wiedzą oraz uwzględnianie opinii uczestników obserwujących rynek pracy z różnych perspektyw: od strony bezrobotnych oraz pracodawców. W panelu bierze udział zazwyczaj od czterech do ośmiu osób: pracownicy powiatowych urzędów pracy: pośrednicy pracy, doradcy zawodowi, osoby odpowiedzialne za współpracę z przedsiębiorcami oraz za organizację szkoleń. W większych miastach w przygotowanie prognoz włączają się pracownicy prywatnych agencji zatrudnienia oraz innych instytucji posiadających wiedzę na temat lokalnego rynku pracy (m.in. pracownicy specjalnych stref ekonomicznych, ochotniczych hufców pracy, izb rzemieślniczych, organizacji pozarządowych, akademickich biur karier). Wyniki tego badania przedstawia poniższa tabela „Barometr zawodów 2020”.

Na koniec warto jeszcze raz przypomnieć i wymienić zawody deficytowe, w których średniomiesięczna liczba ofert pracy przekracza osiem ofert, a są to: **robotnicy budowlani robót wykończeniowych, kasjerzy i sprzedawcy biletów, specjaliści ds. zarządzania zasobami ludzkimi oraz robotnicy wykonujący prace proste w przemyśle należy również zwrócić uwagę na nadwyżkę w grupach: dietetyków i żywieniowców, techników rolnictwa, fryzjerów, krawców i kelnerów.**

Jak już wcześniej wspomniano, na pojawienie się takich zawodów deficytowych istotny wpływ miały oferty składane przez pracodawców z terenu goleniowskiego parku przemysłowego oraz zapotrzebowanie składane w celu wydania informacji Starosty.

Spis tabel:

- Tabela 1 Osoby będące w szczególnej sytuacji na rynku pracy, stan na 31.12.2019 roku.
- Tabela 2. Grupy zawodów, w których liczba bezrobotnych (stan na koniec roku) jest największa w 2019 roku (uszeregowane malejąco) oraz wskaźnik długotrwałego bezrobocia.
- Tabela 3. Grupy zawodów, w których wskaźnik płynności jest największy i najmniejszy w 2019 roku(uszeregowane malejąco).
- Tabela 4. Grupy zawodów, w których liczba rejestrujących się osób jest największa w 2019 roku (uszeregowane malejąco).
- Tabela 5. Grupy zawodów, w których napływ wolnych miejsc pracy jest największy w 2019 roku (uszeregowane malejąco).
- Tabela 6 Napływ wolnych miejsc pracy w wielkich grupach zawodowych w 2019 roku.
- Tabela 7 Ranking elementarnych grup zawodów deficytowych w 2019 roku.
- Tabela 8. Ranking elementarnych grup zawodów zrównoważonych w 2019 roku.
- Tabela 9 Ranking elementarnych grup zawodów nadwyżkowych w 2019 roku.
- Tabela 10. Umiejętności i uprawnienia według wielkich grup zawodów w 2019 roku.
- Tabela 11. Bezrobotni bez zawodu w 2019 roku.
- Tabela 12. Liczba absolwentów oraz bezrobotnych absolwentów według typu szkół w 2019 roku.

Spis wykresów:

- Wykres 1. Struktura bezrobocia w układzie wielkich grup zawodowych w powiecie goleniowskim (stan na 31.12.2019 r.)
- Wykres 2. Napływ ofert pracy w porównaniu z napływem osób bezrobotnych wg wielkich grup zawodów w powiecie goleniowskim w 2019 roku.
- Wykres 3. Napływ ofert pracy w porównaniu z napływem osób bezrobotnych wg wielkich grup zawodów w powiecie goleniowskim w 2018 roku.

Barometr zawodów 2020

powiat goleniowski

www.barometrzwodow.pl

DEFICYT

Betoniarze i zbrojarze
Brukarze
Ciesle i stolarze budowlani
Cukiernicy
Dekarze i blacharze budowlani
Elektrycy, elektromechanicy i elektrycy monterzy
Kierowcy autobusów
Kierowcy samochodów ciężarowych i ciągników siodłowych
Kucharze
Lakiernicy

Magazynierzy
Masarze i przetwórcy ryb
Mechanicy pojazdów samochodowych
Murarze i tynkarze
Nauczyciele języków obcych i lektorzy
Nauczyciele nauczania początkowego
Nauczyciele przedmiotów ogólnokształcących
Nauczyciele przedmiotów zawodowych
Nauczyciele przedszkoli
Nauczyciele szkół specjalnych i oddziałów integracyjnych

Opiekunowie osoby starszej lub niepełnosprawnej
Piekarze
Pracownicy ds. rachunkowości i księgowości
Pracownicy poligraficzni
Pracownicy robót wykończeniowych w budownictwie
Pracownicy służb mundurowych
Pracownicy socjalni
Ratownicy medyczni
Spawacze

RÓWNOWAGA

Administratorzy stron internetowych
Agenci ubezpieczeniowi
Akustycy i realizatorzy dźwięku
Analitycy, testerzy i operatorzy systemów teleinformatycznych
Animatory kultury i organizatorzy imprez
Architekci i urbaniści
Architekci krajobrazu
Archiwiści i muzealnicy
Asystenci w edukacji
Bibliotekoznawcy, bibliotekarze i specjaliści informacji naukowej
Biolodzy, biotechnolodzy, biochemicy
Blacharze i lakiernicy samochodowi
Ceramicy przemysłowi
Dentyści
Diagności samochodowi
Dziennikarze i redaktorzy
Farmaceuci
Filolodzy i tłumacze
Filozofowie, historycy, politolodzy i kulturoznawcy
Fizjoterapeuci i masażyści
Floryści
Fotografowie
Fryzjerzy
Geodeci i kartografowie
Gospodarze obiektów, portierzy, woźni i dozorczy
Górnicy i operatorzy maszyn i urządzeń wydobywczych
Graficy komputerowi
Inspektorzy nadzoru budowlanego
Instruktorzy nauki jazdy
Instruktorzy rekreacji i sportu
Inżynierowie budownictwa
Inżynierowie chemicy i chemicy
Inżynierowie elektrycy i energetycy
Inżynierowie inżynierii środowiska
Inżynierowie mechanicy
Kamieniarze
Kelnerzy i barmani
Kierowcy samochodów osobowych
Kierownicy budowy
Kierownicy ds. logistyki
Kierownicy ds. produkcji
Kierownicy ds. usług
Kierownicy ds. zarządzania i obsługi biznesu
Kierownicy sprzedaży
Kierownicy w instytucjach społecznych i kultury

Kosmetyczki
Krawcy i pracownicy produkcji odzieży
Lekarze
Listonosze i kurierzy
Logopedzi i audiofonolodzy
Marynarze, pracownicy obsługi statków i portów
Maszyniści
Mechanicy maszyn i urządzeń
Monterzy elektronicy
Monterzy instalacji budowlanych
Monterzy konstrukcji metalowych
Monterzy maszyn i urządzeń
Monterzy okien i szklarze
Nauczyciele praktycznej nauki zawodu
Obuwnicy
Ogrodnicy i sadownicy
Operatorzy aparatury medycznej
Operatorzy i mechanicy sprzętu do robót ziemnych
Operatorzy maszyn do produkcji i przetwórstwa papieru
Operatorzy maszyn do produkcji wyrobów cementowych i kamiennych
Operatorzy maszyn do produkcji wyrobów chemicznych
Operatorzy maszyn do produkcji wyrobów z gumy i tworzyw sztucznych
Operatorzy maszyn rolniczych i ogrodniczych
Operatorzy maszyn włókienniczych
Operatorzy obrabiarek skrawających
Operatorzy urządzeń dźwigowo-transportowych
Opiekunki dziecięce
Pedagodzy
Pielęgniarki i położne
Plastycy, dekoratorzy wnętrz i konserwatorzy zabytków
Pomoce kuchenne
Pomoce w gospodarstwie domowym
Pozostali specjaliści edukacji
Pracownicy administracji i biurowi
Pracownicy ds. budownictwa drogowego
Pracownicy ds. finansowo-księgowych ze znajomością języków obcych
Pracownicy ds. jakości
Pracownicy ds. ochrony środowiska i BHP
Pracownicy ds. techniki dentystycznej
Pracownicy fizyczni w produkcji i pracach prostych
Pracownicy myjni, pralni i prasowalni
Pracownicy obsługi ruchu lotniczego
Pracownicy obsługi ruchu szynowego
Pracownicy ochrony fizycznej

Pracownicy poczty
Pracownicy przetwórstwa metali
Pracownicy przetwórstwa spożywczego
Pracownicy telefonicznej i elektronicznej obsługi klienta, ankieterzy, teleankieterzy
Pracownicy usług pogrzebowych
Pracownicy zajmujący się zwierzętami
Prawnicy
Projektanci i administratorzy baz danych, programiści
Projektanci wzornictwa przemysłowego i operatorzy CAD
Przedstawiciele handlowi
Psycholodzy i psychoterapeuci
Recepcjoniści i rejestratorzy
Robotnicy budowlani
Robotnicy leśni
Robotnicy obróbki drewna i stolarze
Robotnicy obróbki skóry
Rolnicy i hodowcy
Rybacy
Rzemieślnicy obróbki szkła i metali szlachetnych
Samodzielni księgowi
Sekretarki i asystenci
Socjolodzy i specjaliści ds. badań społeczno-ekonomicznych
Specjaliści administracji publicznej
Specjaliści ds. finansowych
Specjaliści ds. organizacji produkcji
Specjaliści ds. PR, reklamy, marketingu i sprzedaży
Specjaliści ds. rynku nieruchomości
Specjaliści ds. zarządzania zasobami ludzkimi i rekrutacji
Specjaliści elektroniki, automatyki i robotyki
Specjaliści rolnictwa i leśnictwa
Specjaliści telekomunikacji
Spedytorzy i logistycy
Sprzątaczkami i pokojowe
Sprzedawcy i kasjerzy
Szefowie kuchni
Ślusarze
Tapicerzy
Technicy budownictwa
Technicy informatycy
Technicy mechanicy
Weterynarze
Windykatorzy
Wychowawcy w placówkach oświatowych i opiekuńczych
Zaopatrzeniowcy i dostawcy

NADWYŻKA

Ekonomiści

Pracownicy biur podróży i organizatorzy obsługi turystycznej

Specjaliści technologii żywności i żywienia

„Barometr zawodów” jest prognozą zapotrzebowania na pracowników w 2020 r. Badanie zostało przeprowadzone przez ekspertów na przełomie III i IV kwartału 2019 r. Sytuacja w niektórych zawodach może się zmienić w zależności od uwarunkowań rynkowych.

**ZAWODY DEFICYTOWE I NADWYŻKOWE
w Powiat goleniowski
INFORMACJA SYGNALNA 2019 R.**

Sekcja	Zaklasyfikowanie	Grupa elementarna
DEFICYT	zawód maksymalnie deficytowy	Kowale i operatorzy pras kuźniczych
		Doradcy finansowi i inwestycyjni
		Windykatorzy i pokrewni
		Operatorzy maszyn do produkcji wyrobów włókienniczych, futrzarskich i skórzaných gdzie indziej niesklasyfikowani
		Pracownicy zakładów pogrzebowych
		Mistrzowie produkcji w przemyśle przetwórczym
		Agenci ubezpieczeniowi
		Dealerzy i maklerzy aktywów finansowych
		Kierownicy do spraw produkcji przemysłowej
	zawód deficytowy	Sortowacze odpadów
		Lektorzy języków obcych
		Pracownicy do spraw kredytów, pożyczek i pokrewni
		Specjaliści do spraw zarządzania zasobami ludzkimi
		Kasjerzy i sprzedawcy biletów
		Robotnicy wykonujący prace proste w przemyśle gdzie indziej niesklasyfikowani
		Robotnicy budowlani robót wykończeniowych i pokrewni gdzie indziej niesklasyfikowani
		Klasyfikatorzy żywności i pokrewni
		Pośrednicy usług biznesowych gdzie indziej niesklasyfikowani
		Księgowi
RÓWNOWAGA	zawód zrównoważony	Kartografowie i geodeci
		Monterzy konstrukcji budowlanych i konserwatorzy budynków
		Pracownicy działów kadr
		Kierownicy w handlu detalicznym i hurtowym
NADWYŻKA	zawód nadwyżkowy	Operatorzy wolnobieżnych maszyn rolniczych i leśnych
		Robotnicy wykonujący prace proste w budownictwie drogowym, wodnym i pokrewni
		Specjaliści do spraw księgowości i rachunkowości
		Krawcy, kuśnierze, kapelusznicy i pokrewni
		Fryzjerzy
		Specjaliści nauczania i wychowania gdzie indziej niesklasyfikowani
		Betoniarze, betoniarze zbrojarze i pokrewni
		Kelnerzy
		Inżynierowie gdzie indziej niesklasyfikowani
		Pracownicy do spraw transportu
	Asystenci dentyści	
	zawód maksymalnie nadwyżkowy	Technicy rolnictwa i pokrewni
		Dietetycy i żywieniowcy
		Pomoce domowe i sprzątaczk
		Psycholodzy i pokrewni
		Monterzy sprzętu elektronicznego
		Operatorzy centrali telefonicznych

***Monitoring zawodów deficytowych i nadwyżkowych został wykonany według nowej metodologii przygotowanej w ramach projektu współfinansowanego ze środków UE w ramach EFS „Opracowanie nowych zaleceń metodycznych prowadzenia monitoringu zawodów deficytowych i nadwyżkowych na lokalnym rynku pracy”.**

Załącznik 1 Rynek Pracy

Tabela 11. Bezrobotni, oferty pracy oraz mierniki stosowane w monitoringu w 2019 roku według wielkich grup zawodów

Kod grupy zawodów	Wielkie grupy zawodów	Bezrobotni ogółem			Bezrobotni absolwenci		Bezrobotni długotrwałe	Napływ ofert pracy w okresie		Odsetek ofert subsydiowanych w CBOP (PUP+OHP+EUR ES) (%)	Odsetek miejsc aktywizacji zawodowej (%)	Średniomiesięczna liczba bezrobotnych	Średniomiesięczna liczba ofert pracy	Mierniki			Deficyt/równowaga/nadwyżka*		Wartość wskaźnika struktury sumy bezrobotnych i ofert pracy
		napływ w okresie	odpływy w okresie	stan na koniec okresu	stan na koniec okresu	udział w % do ogółem bezrobotnych		stan na koniec okresu	CBOP (PUP+OHP+EUR ES)					Internet	wskaźnik dostępności ofert pracy	wskaźnik długotrwałego bezrobocia	wskaźnik płynności bezrobotnych	rok	
0	SIŁY ZBROJNE	31	33	12	0	0,00	1	0	0		0,00	10,92	0,00		8,33	1,06	-	-	0,00
1	PRZEDSTAWICIELE WŁADZ PUBLICZNYCH, WYŻSI URZĘDNIICY I KIEROWNICY	31	29	20	0	0,00	6	10	2	30,00	0,00	19,58	2,00	9,79	30,00	0,94	-	-	0,01
2	SPECJALIŚCI	235	241	87	4	4,60	31	437	48	2,75	1,14	96,83	50,42	1,92	35,63	1,03	-	-	0,06
3	TECHNICY I INNY ŚREDNI PERSONEL	361	359	180	5	2,78	68	173	71	18,50	8,09	180,58	28,33	6,37	37,78	0,99	-	-	0,09
4	PRACOWNICY BIUROWI	207	210	75	2	2,67	24	1798	17	6,28	4,28	79,67	159,25	0,50	32,00	1,01	deficyt	deficyt	0,10
5	PRACOWNICY USŁUG I SPRZEDAWCY	649	692	351	10	2,85	160	622	53	20,90	12,70	372,58	68,25	5,46	45,58	1,07	-	-	0,18
6	ROLNICY, OGRODNICY, LEŚNICY I RYBACY	96	102	56	0	0,00	31	21	0	9,52	4,76	61,58	1,75	35,19	55,36	1,06	-	-	0,03
7	ROBOTNICY PRZEMYSŁOWI I RZEMIEŚLNICY	738	743	342	3	0,88	129	1814	42	2,32	0,39	375,42	183,67	2,04	37,72	1,01	-	-	0,23
8	OPERATORZY I MONTERZY MASZYN I URZĄDZEŃ	213	226	114	1	0,88	49	1079	17	1,02	0,19	116,83	92,33	1,27	42,98	1,06	-	-	0,09
9	PRACOWNICY WYKONUJĄCY PRACE PROSTE	428	432	216	0	0,00	97	2673	1	2,17	0,41	228,00	259,83	0,88	44,91	1,01	-	-	0,20
Razem		2989	3067	1453	25	1,72	596	8627	251	4,67	2,27	X	X	X	X	X	X	X	X

* Należy wpisać jedno z następujących: max deficyt, deficyt, równowaga, nadwyżka, max nadwyżka - w pozostałych przypadkach „ - ”.

** Nie dotyczy pierwszego roku prowadzenia monitoringu według nowych zaleceń metodycznych.

Tabela 12. Bezrobotni, oferty pracy oraz mierniki stosowane w monitoringu w 2019 roku według elementarnych grup zawodów

Kod grupy zawodów	Elementarne grupy zawodów	Bezrobotni ogółem			Bezrobotni absolwenci		Bezrobotni długotrwałe	Napływ ofert pracy w okresie		Odsetek ofert subsydiowanych w CBOP (PUP+OHP+EUR ES) (%)	Odsetek miejsc aktywizacji zawodowej (%)	Średniomiesięcz na liczbę bezrobotnych	Średniomiesięcz na liczbę ofert pracy	Mierniki			Deficyt/ równowaga/ nadwyżka*		Wartość wskaźnika struktury sumy bezrobotnych i ofert pracy
		napływ w okresie	odpływ w okresie	stan na koniec okresu	stan na koniec okresu	udział w % do ogółem bezrobotnych		stan na koniec okresu	CBOP (PUP+OHP+EUR ES)					Internet	wskaźnik dostępności ofert pracy	wskaźnik długotrwałego bezrobocia	wskaźnik płynności bezrobotnych	rok	
0110	Oficerowie sił zbrojnych	0	2	0	0		0	0	0		0,00	0,17	0,00				-	-	0,00
0310	Żołnierze szeregowi	31	31	12	0	0,00	1	0	0		0,00	10,75	0,00		8,33	1,00	-	-	0,00
1120	Dyrektorzy generalni i zarządzający	5	3	4	0	0,00	0	0	0		0,00	2,75	0,00		0,00	0,60	-	deficyt	0,00
1211	Kierownicy do spraw finansowych	1	1	1	0	0,00	0	0	0		0,00	0,83	0,00		0,00	1,00	-	-	0,00
1212	Kierownicy do spraw zarządzania zasobami ludzkimi	0	1	0	0		0	0	0		0,00	0,08	0,00				-	-	0,00
1219	Kierownicy do spraw obsługi biznesu i zarządzania gdzie indziej niesklasyfikowani	2	0	4	0	0,00	1	0	0		0,00	2,42	0,00		25,00	0,00	-	-	0,00
1221	Kierownicy do spraw marketingu i sprzedaży	3	3	3	0	0,00	1	0	1		0,00	2,33	0,08	28,00	33,33	1,00	-	-	0,00
1321	Kierownicy do spraw produkcji przemysłowej	0	0	0	0		0	3	0	33,33	0,00	0,00	0,25	0,00			max deficyt	-	0,00
1323	Kierownicy do spraw budownictwa	2	1	1	0	0,00	0	0	0		0,00	0,50	0,00		0,00	0,50	-	-	0,00
1324	Kierownicy do spraw logistyki i dziedzin pokrewnych	5	4	2	0	0,00	0	3	0	66,67	0,00	1,75	0,25	7,00	0,00	0,80	-	-	0,00
1345	Kierownicy w instytucjach edukacyjnych	1	2	0	0		0	0	0		0,00	0,42	0,00			2,00	-	-	0,00
1346	Kierownicy w instytucjach finansowych i ubezpieczeniowych	1	1	0	0		0	0	0		0,00	0,08	0,00			1,00	-	-	0,00
1349	Kierownicy w instytucjach usług wyspecjalizowanych gdzie indziej niesklasyfikowani	0	0	1	0	0,00	1	2	0	0,00	0,00	1,00	0,17	6,00	100,00		-	-	0,00
1411	Kierownicy w hotelarstwie	1	1	0	0		0	0	0		0,00	0,08	0,00			1,00	-	-	0,00
1412	Kierownicy w gastronomii	1	1	1	0	0,00	0	1	1	0,00	0,00	1,08	0,17	6,50	0,00	1,00	-	-	0,00

1420	Kierownicy w handlu detalicznym i hurtowym	1	2	0	0	0	0	1	1	0,00	0,00	1,25	1,17	1,07		2,00	równoważa	deficyt	0,00
1439	Kierownicy do spraw innych typów usług gdzie indziej niesklasyfikowani	8	9	3	0	0,00	3	0	0		0,00	5,00	0,00		100,00	1,13	-	-	0,00
2113	Chemicy	1	1	1	0	0,00	0	0	0		0,00	1,33	0,00		0,00	1,00	-	-	0,00
2131	Biolodzy i pokrewni	3	3	1	0	0,00	1	0	0		0,00	1,58	0,00		100,00	1,00	-	-	0,00
2132	Specjaliści w zakresie rolnictwa, leśnictwa i pokrewni	11	10	2	0	0,00	0	0	0		0,00	1,42	0,00		0,00	0,91	-	-	0,00
2133	Specjaliści do spraw ochrony środowiska	2	3	1	0	0,00	1	0	0		0,00	1,83	0,00		100,00	1,50	-	-	0,00
2141	Inżynierowie do spraw przemysłu i produkcji	2	1	3	0	0,00	1	0	28		0,00	1,83	3,33	0,55	33,33	0,50	-	deficyt	0,00
2142	Inżynierowie budownictwa	5	5	1	0	0,00	0	1	0	0,00	0,00	1,08	0,08	13,00	0,00	1,00	-	równoważa	0,00
2143	Inżynierowie inżynierii środowiska	5	5	1	0	0,00	1	0	0		0,00	1,67	0,00		100,00	1,00	-	-	0,00
2144	Inżynierowie mechanicy	1	1	0	0		0	0	0		0,00	0,00	0,00			1,00	-	-	0,00
2145	Inżynierowie chemicy i pokrewni	2	3	1	0	0,00	0	0	0		0,00	1,33	0,00		0,00	1,50	-	-	0,00
2149	Inżynierowie gdzie indziej niesklasyfikowani	11	10	4	0	0,00	2	0	1		0,00	3,92	1,08	3,62	50,00	0,91	nadwyżka	-	0,00
2151	Inżynierowie elektrycy	0	1	0	0		0	0	1		0,00	0,08	0,08	1,00			równoważa	-	0,00
2161	Architekci	2	0	2	0	0,00	0	0	0		0,00	0,50	0,00		0,00	0,00	-	-	0,00
2162	Architekci krajobrazu	1	1	1	0	0,00	0	0	0		0,00	0,50	0,00		0,00	1,00	-	-	0,00
2165	Kartografowie i geodeci	0	1	0	0		0	2	0	0,00	0,00	0,17	0,17	1,00			równoważa	-	0,00
2166	Projektanci grafiki i multimedialni	2	2	2	0	0,00	1	0	0		0,00	1,42	1,00	1,42	50,00	1,00	-	-	0,00
2211	Lekarze bez specjalizacji, w trakcie specjalizacji lub ze specjalizacją I stopnia	2	2	0	0		0	0	0		0,00	0,33	0,00			1,00	-	-	0,00
2221	Pielęgniarki bez specjalizacji lub w trakcie specjalizacji	3	4	3	0	0,00	2	2	0	0,00	0,00	3,42	0,17	20,50	66,67	1,33	-	-	0,00
2231	Położne bez specjalizacji lub w trakcie specjalizacji	2	2	2	0	0,00	2	0	0		0,00	1,92	0,00		100,00	1,00	-	max nadwyżka	0,00

2281	Farmaceuci bez specjalizacji lub w trakcie specjalizacji	1	1	0	0		0	0	1		0,00	0,25	0,08	3,00		1,00	-	-	0,00
2291	Specjaliści do spraw higieny, bezpieczeństwa pracy i ochrony środowiska	0	1	0	0		0	0	0		0,00	0,33	0,00				-	-	0,00
2292	Fizjoterapeuci	4	6	1	1	100,00	0	2	0	50,00	0,00	1,25	0,17	7,50	0,00	1,50	-	-	0,00
2293	Dietetycy i specjaliści do spraw żywienia	1	0	1	1	100,00	0	0	0		0,00	0,25	0,00		0,00	0,00	-	-	0,00
2299	Specjaliści ochrony zdrowia gdzie indziej niesklasyfikowani	1	2	1	0	0,00	1	1	0	100,00	100,00	1,42	0,08	17,00	100,00	2,00	-	-	0,00
2320	Nauczyciele kształcenia zawodowego	0	0	0	0		0	1	0	0,00	0,00	0,00	0,08	0,00			max deficyt	równowa ga	0,00
2330	Nauczyciele gimnazjów i szkół ponadgimnazjalnych (z wyjątkiem nauczycieli kształcenia zawodowego)	16	18	5	0	0,00	2	2	0	0,00	0,00	6,92	0,17	41,50	40,00	1,13	-	-	0,00
2341	Nauczyciele szkół podstawowych	7	8	0	0		0	2	1	50,00	0,00	1,75	0,25	7,00		1,14	-	-	0,00
2342	Specjaliści do spraw wychowania małego dziecka	3	2	2	1	50,00	0	12	0	25,00	0,00	0,83	1,00	0,83	0,00	0,67	-	-	0,00
2352	Nauczyciele szkół specjalnych	0	0	0	0		0	1	0	0,00	0,00	0,00	0,08	0,00			max deficyt	max deficyt	0,00
2353	Lektorzy języków obcych	0	1	0	0		0	8	1	0,00	0,00	0,08	0,75	0,11			deficyt	-	0,00
2355	Nauczyciele sztuki w placówkach pozaszkolnych	2	1	0	0		0	0	0		0,00	0,17	0,00		0,50		-	-	0,00
2359	Specjaliści nauczania i wychowania gdzie indziej niesklasyfikowani	20	17	8	0	0,00	3	11	0	0,00	0,00	8,83	0,92	9,64	37,50	0,85	nadwyżka	-	0,00
2411	Specjaliści do spraw księgowości i rachunkowości	5	4	3	0	0,00	2	1	0	0,00	0,00	3,67	0,08	44,00	66,67	0,80	nadwyżka	-	0,00
2412	Doradcy finansowi i inwestycyjni	0	0	0	0		0	2	15	0,00	0,00	0,00	1,42	0,00			max deficyt	deficyt	0,00
2413	Analitycy finansowi	2	2	1	0	0,00	1	0	0		0,00	1,08	0,00		100,00	1,00	-	-	0,00
2421	Specjaliści do spraw zarządzania i organizacji	21	22	5	0	0,00	3	182	0	0,55	0,00	8,17	16,17	0,51	60,00	1,05	-	-	0,01
2422	Specjaliści do spraw administracji i rozwoju	14	14	4	0	0,00	2	0	0		0,00	5,33	1,00	5,33	50,00	1,00	-	-	0,00
2423	Specjaliści do spraw zarządzania zasobami ludzkimi	9	10	3	0	0,00	0	161	0	0,62	0,62	3,58	17,42	0,21	0,00	1,11	deficyt	-	0,01

2424	Specjaliści do spraw szkoleń zawodowych i rozwoju kadr	1	2	0	0		0	2	1	0,00	0,00	0,42	0,25	1,67		2,00	-	-	0,00
2431	Specjaliści do spraw reklamy i marketingu	6	5	4	0	0,00	0	32	2	6,25	6,25	3,25	2,83	1,15	0,00	0,83	-	-	0,00
2432	Specjaliści do spraw public relations	1	1	0	0		0	0	0		0,00	0,08	0,00			1,00	-	-	0,00
2433	Specjaliści do spraw sprzedaży (z wyłączeniem technologii informacyjno-komunikacyjnych)	4	6	0	0		0	10	1	0,00	0,00	1,42	0,92	1,55		1,50	-	nadwyżka	0,00
2440	Specjaliści do spraw rynku nieruchomości	3	5	1	0	0,00	1	0	0		0,00	2,00	0,00		100,00	1,67	-	nadwyżka	0,00
2511	Analitycy systemów komputerowych	1	1	0	0		0	0	0		0,00	0,42	0,00			1,00	-	-	0,00
2514	Programiści aplikacji	2	1	1	0	0,00	0	0	0		0,00	0,42	0,00		0,00	0,50	-	max deficyt	0,00
2519	Analitycy systemów komputerowych i programiści gdzie indziej niesklasyfikowani	3	1	2	0	0,00	0	0	0		0,00	0,42	0,00		0,00	0,33	-	-	0,00
2529	Specjaliści do spraw baz danych i sieci komputerowych gdzie indziej niesklasyfikowani	0	1	0	0		0	0	0		0,00	0,17	0,00				-	-	0,00
2611	Adwokaci, radcy prawni i prokuratorzy	1	1	1	0	0,00	1	0	0		0,00	1,17	0,00		100,00	1,00	-	-	0,00
2619	Specjaliści z dziedziny prawa gdzie indziej niesklasyfikowani	2	2	0	0		0	0	0		0,00	0,33	0,00			1,00	-	-	0,00
2621	Archiwiści i muzealnicy	1	2	0	0		0	1	0	100,00	100,00	0,58	0,08	7,00		2,00	-	-	0,00
2622	Bibliotekoznawcy i specjaliści zarządzania informacją	2	2	1	0	0,00	1	0	0		0,00	0,67	0,00		100,00	1,00	-	-	0,00
2631	Ekonomiści	16	20	5	0	0,00	1	0	0		0,00	6,42	0,00		20,00	1,25	-	-	0,00
2632	Archeolodzy, socjologzy i specjaliści dziedzin pokrewnych	7	6	3	0	0,00	0	0	0		0,00	2,67	0,00		0,00	0,86	-	-	0,00
2633	Filozofowie, historycy i politolodzy	6	6	3	0	0,00	0	0	0		0,00	2,25	0,00		0,00	1,00	-	-	0,00
2634	Psycholodzy i pokrewni	5	4	1	0	0,00	1	0	0		0,00	1,42	0,00		100,00	0,80	max nadwyżka	-	0,00

2635	Specjaliści do spraw społecznych	1	1	1	1	100,00	0	1	0	100,00	0,00	0,42	0,08	5,00	0,00	1,00	-	-	0,00
2642	Dziennikarze	4	3	1	0	0,00	0	0	0	0,00	0,58	0,00	0,00	0,75	-	max deficyt	0,00		
2643	Filolodzy i tłumacze	5	4	3	0	0,00	1	0	0	0,00	3,08	0,00	33,33	0,80	-	-	0,00		
2654	Producenci filmowi, reżyserzy i pokrewni	2	2	1	0	0,00	0	0	0	0,00	0,33	0,00	0,00	1,00	-	-	0,00		
2655	Aktorzy	1	1	0	0	0,00	0	0	0	0,00	0,08	0,00	0,00	1,00	-	-	0,00		
3111	Technicy nauk chemicznych, fizycznych i pokrewni	4	2	2	0	0,00	0	0	0	0,00	1,17	0,00	0,00	0,50	-	-	0,00		
3112	Technicy budownictwa	14	12	6	0	0,00	1	0	0	0,00	5,67	0,00	16,67	0,86	-	-	0,00		
3113	Technicy elektrycy	2	3	1	0	0,00	1	0	13	0,00	2,08	2,08	1,00	100,00	1,50	-	nadwyżka	0,00	
3114	Technicy elektroniki i pokrewni	1	2	0	0	0,00	0	1	0	0,00	1,08	0,08	13,00	2,00	-	-	0,00		
3115	Technicy mechanicy	22	22	14	0	0,00	6	0	0	0,00	13,33	0,00	42,86	1,00	-	-	0,01		
3116	Technicy technologii chemicznej i pokrewni	1	1	0	0	0,00	0	0	0	0,00	0,42	0,00	0,00	1,00	-	-	0,00		
3119	Technicy nauk fizycznych i technicznych gdzie indziej niesklasyfikowani	19	19	14	0	0,00	7	4	15	50,00	0,00	14,08	1,58	8,89	50,00	1,00	-	-	0,01
3122	Mistrzowie produkcji w przemyśle przetwórczym	0	0	0	0	0,00	0	4	0	0,00	0,00	0,00	0,33	0,00	0,00	max deficyt	max deficyt	0,00	
3132	Operatorzy urządzeń do spalania odpadów, uzdatniania wody i pokrewni	1	0	1	0	0,00	0	0	0	0,00	0,67	0,00	0,00	0,00	-	-	0,00		
3139	Kontrolerzy (sterowniczy) procesów przemysłowych gdzie indziej niesklasyfikowani	3	2	1	0	0,00	0	0	0	0,00	1,08	0,00	0,00	0,67	-	max deficyt	0,00		
3142	Technicy rolnictwa i pokrewni	31	28	19	0	0,00	11	0	0	0,00	20,08	0,00	57,89	0,90	max nadwyżka	-	0,01		
3143	Technicy leśnictwa	1	0	1	1	100,00	0	0	0	0,00	0,08	0,00	0,00	0,00	-	-	0,00		
3144	Technicy technologii żywności	5	6	2	0	0,00	1	1	0	0,00	1,58	0,08	19,00	50,00	1,20	-	-	0,00	
3151	Pracownicy służb technicznych żeglugi	7	6	2	0	0,00	0	0	0	0,00	1,17	0,00	0,00	0,86	-	-	0,00		

3152	Oficerowie pokładowi, piloci żeglugi i pokrewni	5	5	1	0	0,00	0	0	0	0,00	1,00	0,00		0,00	1,00	-	-	0,00	
3153	Piloci statków powietrznych i personel pokrewny	0	1	0	0		0	0	0	0,00	0,42	0,00				-	-	0,00	
3211	Operatorzy aparatury medycznej	0	1	0	0		0	0	0	0,00	0,00	0,00				-	-	0,00	
3212	Technicy analityki medycznej	2	2	1	0	0,00	0	0	0	0,00	0,67	0,00		0,00	1,00	-	-	0,00	
3213	Technicy farmaceutyczni	2	1	2	1	50,00	0	0	0	0,00	1,00	0,00		0,00	0,50	-	-	0,00	
3214	Technicy medyczni i dentyści	2	3	0	0		0	0	0	0,00	0,25	0,00			1,50	-	-	0,00	
3220	Dietetycy i żywioniowcy	25	21	21	0	0,00	9	0	0	0,00	17,75	0,00		42,86	0,84	max nadwyżka	max nadwyżka	0,01	
3230	Praktykujący niekonwencjonalne lub komplementarne metody terapii	1	0	1	0	0,00	0	0	0	0,00	0,33	0,00		0,00	0,00	-	-	0,00	
3240	Technicy weterynarii	1	1	0	0		0	0	0	0,00	0,33	0,00			1,00	-	deficyt	0,00	
3251	Asystenci dentyści	3	2	2	0	0,00	1	3	0	100,00	100,00	1,42	1,25	1,13	50,00	0,67	nadwyżka	-	0,00
3254	Technicy fizjoterapii i masażyści	2	3	1	0	0,00	0	1	0	0,00	0,00	1,25	0,08	15,00	0,00	1,50	-	-	0,00
3255	Średni personel ochrony środowiska, medycyny pracy i bhp	7	8	2	0	0,00	0	0	0	0,00	2,50	0,00		0,00	1,14	-	-	0,00	
3256	Ratownicy medyczni	1	2	0	0		0	0	0	0,00	0,75	0,00			2,00	-	-	0,00	
3259	Średni personel do spraw zdrowia gdzie indziej niesklasyfikowany	6	7	3	0	0,00	0	6	0	50,00	0,00	2,25	0,50	4,50	0,00	1,17	-	-	0,00
3311	Dealerzy i maklerzy aktywów finansowych	0	0	0	0		0	0	3	0,00	0,00	0,25	0,00			max deficyt	-	0,00	
3312	Pracownicy do spraw kredytów, pożyczek i pokrewni	2	2	0	0		0	0	0	0,00	0,17	1,00	0,17		1,00	deficyt	max deficyt	0,00	
3313	Księgowi	7	7	1	0	0,00	0	2	15	100,00	0,00	1,92	2,42	0,79	0,00	1,00	deficyt	-	0,00
3314	Średni personel do spraw statystyki i dziedzin pokrewnych	64	69	34	0	0,00	19	0	0	0,00	36,67	0,00		55,88	1,08	-	-	0,02	
3321	Agenci ubezpieczeniowi	0	0	0	0		0	1	2	100,00	100,00	0,00	0,25	0,00		max deficyt	-	0,00	
3322	Przedstawiciele handlowi	10	15	2	0	0,00	2	1	18	0,00	0,00	6,33	1,58	4,00	100,00	1,50	-	-	0,00

3323	Zaopatrzeniowcy	3	2	2	0	0,00	1	2	0	50,00	0,00	1,50	3,17	0,47	50,00	0,67	-	-	0,00
3324	Pośrednicy handlowi	1	1	0	0		0	0	0		0,00	0,25	0,00			1,00	-	-	0,00
3331	Spedytorzy i pokrewni	14	11	6	0	0,00	1	3	1	33,33	33,33	5,42	0,33	16,25	16,67	0,79	-	-	0,00
3332	Organizatorzy konferencji i imprez	0	1	0	0		0	0	0		0,00	0,33	0,00				-	-	0,00
3333	Pośrednicy pracy i zatrudnienia	1	1	0	0		0	1	0	0,00	0,00	0,00	0,08	0,00		1,00	max deficyt	max deficyt	0,00
3339	Pośrednicy usług biznesowych gdzie indziej niesklasyfikowani	2	2	1	0	0,00	0	0	13		0,00	0,58	1,08	0,54	0,00	1,00	deficyt	-	0,00
3341	Kierownicy biura	1	1	0	0		0	0	0		0,00	0,08	0,00			1,00	-	-	0,00
3342	Sekretarze prawni	1	0	1	0	0,00	0	0	0		0,00	1,00	0,00		0,00	0,00	-	max deficyt	0,00
3343	Pracownicy administracyjni i sekretarze biura zarządu	15	17	7	0	0,00	4	4	0	50,00	25,00	8,08	0,33	24,25	57,14	1,13	-	-	0,00
3344	Sekretarze medyczni i pokrewni	1	1	0	0		0	1	0	100,00	100,00	0,00	0,08	0,00		1,00	max deficyt	-	0,00
3355	Policjanci	2	3	1	0	0,00	0	0	0		0,00	1,17	0,00		0,00	1,50	-	-	0,00
3356	Funkcjonariusze służby więziennej	2	1	1	0	0,00	0	111	0	0,00	0,00	0,33	9,25	0,04	0,00	0,50	-	deficyt	0,00
3411	Średni personel z dziedziny prawa i pokrewny	2	2	0	0		0	0	0		0,00	0,08	0,00			1,00	-	-	0,00
3412	Pracownicy wsparcia rodziny, pomocy społecznej i pracy socjalnej	14	17	7	0	0,00	0	21	0	57,14	23,81	7,75	1,75	4,43	0,00	1,21	-	-	0,00
3422	Trenerzy, instruktorzy i działacze sportowi	1	1	0	0		0	0	0		0,00	0,25	0,00			1,00	-	-	0,00
3423	Instruktorzy fitness i rekreacji ruchowej	1	1	0	0		0	0	0		0,00	0,17	0,00			1,00	-	-	0,00
3431	Fotografowie	3	1	3	0	0,00	1	0	0		0,00	2,00	0,00		33,33	0,33	-	-	0,00
3432	Plastycy, dekoratorzy wnętrz i pokrewni	7	8	2	0	0,00	1	0	0		0,00	2,92	0,00		50,00	1,14	-	-	0,00
3433	Pracownicy bibliotek, galerii, muzeów, informacji naukowej i pokrewni	2	1	1	0	0,00	0	3	0	100,00	66,67	0,83	0,25	3,33	0,00	0,50	-	-	0,00
3434	Szefowie kuchni i organizatorzy usług gastronomicznych	9	10	3	1	33,33	1	0	0		0,00	2,92	0,00		33,33	1,11	-	-	0,00
3439	Średni personel w zakresie działalności artystycznej i	1	1	1	0	0,00	0	3	0	33,33	0,00	0,75	0,25	3,00	0,00	1,00	-	-	0,00

	kulturalnej gdzie indziej niesklasyfikowany																		
3511	Operatorzy urządzeń teleinformatycznych	0	1	0	0		0	0	0		0,00	0,33	0,00				-	-	0,00
3512	Technicy wsparcia informatycznego i technicznego	25	21	8	2	25,00	0	0	0		0,00	5,33	0,00		0,00	0,84	-	-	0,00
3513	Operatorzy sieci i systemów komputerowych	1	0	1	0	0,00	0	0	0		0,00	0,17	0,00		0,00	0,00	-	-	0,00
3522	Operatorzy urządzeń telekomunikacyjnych	1	1	1	0	0,00	1	0	0		0,00	0,83	0,00		100,00	1,00	-	-	0,00
4110	Pracownicy obsługi biurowej	57	68	18	0	0,00	9	91	1	78,02	58,24	25,75	9,67	2,66	50,00	1,19	-	-	0,01
4120	Sekretarki (ogólne)	14	10	7	0	0,00	2	5	0	100,00	80,00	4,58	0,42	11,00	28,57	0,71	-	-	0,00
4132	Operatorzy wprowadzania danych	1	0	1	0	0,00	0	60	0	0,00	0,00	0,25	5,00	0,05	0,00	0,00	-	max deficyt	0,00
4211	Kasjerzy bankowi i pokrewni	6	8	2	0	0,00	2	6	0	16,67	0,00	4,42	3,50	1,26	100,00	1,33	-	nadwyżka	0,00
4214	Windykatorzy i pokrewni	0	0	0	0		0	0	16		0,00	0,00	1,33	0,00			max deficyt	-	0,00
4221	Konsultanci i inni pracownicy biur podróży	3	3	1	0	0,00	1	0	0		0,00	1,58	0,00		100,00	1,00	-	-	0,00
4223	Operatorzy centrali telefonicznych	2	1	1	0	0,00	1	0	0		0,00	1,00	0,00		100,00	0,50	max nadwyżka	-	0,00
4224	Recepcjoniści hotelowi	26	29	9	1	11,11	1	0	1		0,00	7,33	0,08	88,00	11,11	1,12	-	max nadwyżka	0,00
4225	Pracownicy biur informacji	1	1	0	0		0	0	0		0,00	0,17	0,00			1,00	-	max deficyt	0,00
4226	Recepcjoniści (z wyłączeniem hotelowych)	8	9	2	0	0,00	0	16	0	25,00	18,75	3,33	1,33	2,50	0,00	1,13	-	-	0,00
4227	Ankieterzy	0	0	0	0		0	1	0	0,00	0,00	0,00	0,08	0,00			max deficyt	-	0,00
4311	Pracownicy do spraw rachunkowości i księgowości	8	12	2	0	0,00	1	9	0	66,67	66,67	2,17	0,75	2,89	50,00	1,50	-	nadwyżka	0,00
4312	Pracownicy do spraw statystyki, finansów i ubezpieczeń	3	3	2	0	0,00	0	1	0	100,00	100,00	1,08	0,08	13,00	0,00	1,00	-	-	0,00
4321	Magazynierzy i pokrewni	59	49	21	1	4,76	4	1584	3	0,63	0,13	18,92	135,25	0,14	19,05	0,83	-	deficyt	0,06
4323	Pracownicy do spraw transportu	4	2	2	0	0,00	1	5	0	0,00	0,00	1,33	0,42	3,20	50,00	0,50	nadwyżka	-	0,00
4412	Listonosze i pokrewni	8	8	2	0	0,00	1	3	0	0,00	0,00	2,33	0,25	9,33	50,00	1,00	-	-	0,00
4414	Technicy archiwistów i pokrewni	0	0	0	0		0	2	0	100,00	100,00	0,00	0,17	0,00			max deficyt	max deficyt	0,00

4415	Pracownicy działów kadr	2	2	0	0		0	3	0	100,00	33,33	0,25	0,25	1,00		1,00	równowaga	deficyt	0,00
4419	Pracownicy obsługi biura gdzie indziej niesklasyfikowani	5	5	5	0	0,00	1	12	0	83,33	41,67	5,17	1,00	5,17	20,00	1,00	-	-	0,00
5111	Stewardzi	0	1	0	0		0	0	0	0,00		0,33	0,00				-	-	0,00
5112	Konduktorzy i pokrewni	1	1	0	0		0	0	0	0,00		0,42	0,00			1,00	-	max deficyt	0,00
5120	Kucharze	96	110	51	4	7,84	31	11	0	9,09	0,00	63,00	0,92	68,73	60,78	1,15	-	nadwyżka	0,03
5131	Kelnerzy	33	32	17	0	0,00	9	25	0	12,00	8,00	18,08	2,08	8,68	52,94	0,97	nadwyżka	-	0,01
5132	Barmani	11	8	7	0	0,00	1	1	0	0,00	0,00	5,42	1,08	5,00	14,29	0,73	-	-	0,00
5141	Fryzjerzy	66	65	33	3	9,09	14	5	0	20,00	20,00	34,17	2,42	14,14	42,42	0,98	nadwyżka	-	0,02
5142	Kosmetyczki i pokrewni	20	19	7	1	14,29	2	16	0	81,25	50,00	5,33	1,33	4,00	28,57	0,95	-	-	0,00
5151	Pracownicy obsługi technicznej biur, hoteli i innych obiektów	4	3	1	0	0,00	0	0	0	0,00		0,58	0,00		0,00	0,75	-	-	0,00
5152	Pracownicy usług domowych	1	3	0	0		0	0	0	0,00		0,42	0,00			3,00	-	-	0,00
5153	Gospodarze budynków	59	66	34	0	0,00	22	110	0	64,55	45,45	39,50	9,17	4,31	64,71	1,12	-	nadwyżka	0,02
5163	Pracownicy zakładów pogrzebowych	0	0	0	0		0	5	0	0,00	0,00	0,00	0,42	0,00			max deficyt	max deficyt	0,00
5164	Opiekunowie zwierząt domowych i pracownicy zajmujący się zwierzętami	1	1	0	0		0	0	0	0,00		0,00	0,00			1,00	-	max deficyt	0,00
5169	Pracownicy usług osobistych gdzie indziej niesklasyfikowani	1	1	0	0		0	0	0	0,00		0,25	0,00			1,00	-	-	0,00
5221	Właściciele sklepów	2	2	0	0		0	0	0	0,00		0,33	0,00			1,00	-	-	0,00
5223	Sprzedawcy sklepowi (ekspedienci)	287	317	170	2	1,18	72	147	1	15,65	4,76	174,83	17,33	10,09	42,35	1,10	-	-	0,08
5230	Kasjerzy i sprzedawcy biletów	9	10	4	0	0,00	0	133	26	0,00	0,00	4,50	17,25	0,26	0,00	1,11	deficyt	-	0,01
5243	Agenci sprzedaży bezpośredniej	1	1	0	0		0	0	0	0,00		0,25	0,00			1,00	-	max deficyt	0,00
5244	Sprzedawcy (konsultanci) w centrach sprzedaży telefonicznej / internetowej	3	0	4	0	0,00	1	0	1	0,00		3,17	0,08	38,00	25,00	0,00	-	-	0,00
5245	Sprzedawcy w stacji paliw	11	8	5	0	0,00	0	31	0	3,23	0,00	3,42	2,58	1,32	0,00	0,73	-	-	0,00

5249	Pracownicy sprzedaży i pokrewni gdzie indziej niesklasyfikowani	11	10	5	0	0,00	0	94	14	6,38	3,19	4,08	9,00	0,45	0,00	0,91	-	deficyt	0,01
5311	Opiekunowie dziecięcy	3	3	2	0	0,00	1	2	0	100,00	0,00	2,42	0,17	14,50	50,00	1,00	-	-	0,00
5312	Asystenci nauczycieli	5	4	1	0	0,00	0	10	0	60,00	50,00	0,58	0,83	0,70	0,00	0,80	-	deficyt	0,00
5321	Pomocniczy personel medyczny	6	8	2	0	0,00	2	1	0	0,00	0,00	3,00	0,08	36,00	100,00	1,33	-	-	0,00
5322	Pracownicy domowej opieki osobistej	2	2	1	0	0,00	1	7	0	42,86	42,86	0,83	0,58	1,43	100,00	1,00	-	-	0,00
5329	Pracownicy opieki osobistej w ochronie zdrowia i pokrewni gdzie indziej niesklasyfikowani	5	5	3	0	0,00	1	0	0	0,00	0,00	1,92	0,00		33,33	1,00	-	-	0,00
5411	Strażacy	1	1	0	0		0	0	0	0,00	0,00	0,33	0,00			1,00	-	-	0,00
5413	Pracownicy ochrony osób i mienia	8	9	3	0	0,00	2	24	13	0,00	0,00	4,08	3,08	1,32	66,67	1,13	-	-	0,00
5419	Pracownicy usług ochrony gdzie indziej niesklasyfikowani	2	2	1	0	0,00	1	0	0	0,00	0,00	1,33	0,00		100,00	1,00	-	-	0,00
6111	Rolnicy upraw polowych	12	15	6	0	0,00	4	3	0	0,00	0,00	8,17	0,25	32,67	66,67	1,25	-	-	0,00
6113	Ogrodnicy	12	9	6	0	0,00	2	2	0	100,00	50,00	5,08	0,17	30,50	33,33	0,75	-	-	0,00
6114	Rolnicy upraw mieszanych	3	3	1	0	0,00	1	0	0		0,00	0,75	0,00		100,00	1,00	-	-	0,00
6121	Hodowcy zwierząt gospodarskich i domowych	6	4	2	0	0,00	0	15	0	0,00	0,00	1,00	1,25	0,80	0,00	0,67	-	deficyt	0,00
6122	Hodowcy drobiu	2	2	0	0		0	0	0	0,00	0,00	0,17	0,00			1,00	-	deficyt	0,00
6129	Hodowcy zwierząt gdzie indziej niesklasyfikowani	11	12	4	0	0,00	2	0	0	0,00	0,00	5,33	0,00		50,00	1,09	-	max nadwyżka	0,00
6130	Rolnicy produkcji roślinnej i zwierzęcej	6	8	6	0	0,00	4	0	0	0,00	0,00	7,25	0,00		66,67	1,33	-	-	0,00
6210	Robotnicy leśni i pokrewni	38	42	28	0	0,00	17	1	0	0,00	0,00	30,58	0,08	367,00	60,71	1,11	-	-	0,01
6221	Hodowcy ryb	0	1	0	0		0	0	0	0,00	0,00	0,25	0,00				-	-	0,00
6223	Rybacy morscy	5	5	2	0	0,00	0	0	0	0,00	0,00	1,92	0,00		0,00	1,00	-	-	0,00
6330	Rolnicy produkcji roślinnej i zwierzęcej pracujący na własne potrzeby	0	0	1	0	0,00	1	0	0	0,00	0,00	1,00	0,00		100,00		-	-	0,00
6340	Rybacy i zbieracze pracujący na własne potrzeby	1	1	0	0		0	0	0	0,00	0,00	0,08	0,00			1,00	-	-	0,00

7111	Monterzy konstrukcji budowlanych i konserwatorzy budynków	2	2	0	0		0	3	0	0,00	0,00	0,25	0,25	1,00		1,00	równoważa	deficyt	0,00
7112	Murarze i pokrewni	40	44	25	0	0,00	9	9	0	77,78	11,11	28,50	0,75	38,00	36,00	1,10	-	-	0,01
7113	Robotnicy obróbki kamienia	1	0	1	0	0,00	0	14	0	0,00	0,00	0,25	1,17	0,21	0,00	0,00	-	-	0,00
7114	Betoniarze, betoniarze zbrojarze i pokrewni	11	10	5	0	0,00	3	8	0	0,00	0,00	5,83	0,67	8,75	60,00	0,91	nadwyżka	-	0,00
7115	Cieśle i stolarze budowlani	14	13	6	0	0,00	2	24	2	4,17	4,17	6,25	2,17	2,88	33,33	0,93	-	-	0,00
7116	Robotnicy budowy dróg	2	2	0	0		0	2	0	100,00	0,00	0,50	0,17	3,00		1,00	-	-	0,00
7119	Robotnicy robót stanu surowego i pokrewni gdzie indziej niesklasyfikowani	5	4	3	0	0,00	0	1	0	0,00	0,00	1,25	0,08	15,00	0,00	0,80	-	-	0,00
7121	Dekarze	3	4	2	0	0,00	1	2	0	50,00	50,00	4,33	0,17	26,00	50,00	1,33	-	-	0,00
7122	Posadzkarze, parkieciarze i glazurnicy	0	0	1	0	0,00	1	4	0	25,00	0,00	1,00	0,33	3,00	100,00		-	-	0,00
7123	Tynkarze i pokrewni	4	1	4	0	0,00	0	0	0		0,00	1,00	0,00		0,00	0,25	-	-	0,00
7124	Monterzy izolacji	4	5	2	0	0,00	1	1	0	0,00	0,00	1,83	0,08	22,00	50,00	1,25	-	-	0,00
7125	Szklarze	4	3	1	0	0,00	0	7	15	0,00	0,00	0,50	1,83	0,27	0,00	0,75	-	-	0,00
7126	Hydraulicy i monterzy rurociągów	17	15	11	1	9,09	3	4	1	0,00	0,00	10,58	0,42	25,40	27,27	0,88	-	-	0,00
7129	Robotnicy budowlani robót wykończeniowych i pokrewni gdzie indziej niesklasyfikowani	7	10	1	0	0,00	0	50	0	18,00	2,00	2,50	7,17	0,35	0,00	1,43	deficyt	-	0,00
7131	Malarze budowlani i pokrewni	15	18	13	0	0,00	9	2	1	0,00	0,00	16,33	0,25	65,33	69,23	1,20	-	nadwyżka	0,01
7132	Lakiernicy	9	8	4	0	0,00	0	31	1	0,00	0,00	5,58	2,67	2,09	0,00	0,89	-	-	0,00
7133	Robotnicy czyszczący konstrukcje budowlane i pokrewni	0	0	2	0	0,00	2	0	0		0,00	2,00	0,00		100,00		-	-	0,00
7211	Formierze odlewniczy i pokrewni	6	4	2	0	0,00	1	90	0	0,00	0,00	1,42	7,50	0,19	50,00	0,67	-	deficyt	0,00
7212	Spawacze i pokrewni	12	13	3	0	0,00	1	0	1		0,00	4,42	0,08	53,00	33,33	1,08	-	-	0,00
7213	Blacharze	1	2	1	0	0,00	1	6	1	0,00	0,00	1,83	1,58	1,16	100,00	2,00	-	-	0,00
7214	Robotnicy przygotowujący i wznoszący konstrukcje	7	7	2	0	0,00	0	0	0		0,00	2,25	0,00		0,00	1,00	-	-	0,00

	metalowe																		
7215	Takielarze i monterzy konstrukcji linowych	0	0	1	0	0,00	1	0	0	0,00	1,00	0,00		100,00		-	-	0,00	
7221	Kowale i operatorzy pras kuźniczych	0	0	0	0		0	50	0	0,00	0,00	0,00	4,17	0,00		max deficyt	max deficyt	0,00	
7222	Ślusarze i pokrewni	51	49	22	0	0,00	6	2	0	50,00	0,00	22,92	0,17	137,50	27,27	0,96	-	-	0,01
7223	Ustawiacze i operatorzy obrabiarek do metali i pokrewni	24	23	13	0	0,00	3	200	1	0,00	0,00	10,42	16,75	0,62	23,08	0,96	-	deficyt	0,01
7231	Mechanicy pojazdów samochodowych	76	89	20	1	5,00	5	52	7	13,46	0,00	30,83	5,92	5,21	25,00	1,17	-	-	0,02
7233	Mechanicy maszyn i urządzeń rolniczych i przemysłowych	25	26	12	0	0,00	7	2	0	0,00	0,00	15,67	0,17	94,00	58,33	1,04	-	nadwyżka	0,01
7311	Mechanicy precyzyjni	0	0	1	0	0,00	1	0	0	0,00	1,00	0,00		100,00		-	-	0,00	
7313	Jubilerzy, złotnicy i pokrewni	2	2	1	0	0,00	1	0	0	0,00	1,42	0,00		100,00	1,00	-	-	0,00	
7318	Rękodzielnicy wyrobów z tkanin, skóry i pokrewnych materiałów	1	1	0	0		0	0	0	0,00	0,17	0,00			1,00	-	-	0,00	
7321	Pracownicy przy pracach przygotowawczych do druku	1	1	0	0		0	2	0	50,00	0,00	0,50	0,17	3,00		1,00	-	-	0,00
7322	Drukarze	4	1	3	0	0,00	0	3	0	0,00	0,00	1,58	0,25	6,33	0,00	0,25	-	max deficyt	0,00
7323	Introligatorzy i pokrewni	1	0	1	0	0,00	0	2	0	0,00	0,00	0,83	0,17	5,00	0,00	0,00	-	deficyt	0,00
7411	Elektrycy budowlani i pokrewni	10	11	8	0	0,00	3	4	16	25,00	0,00	7,58	2,67	2,84	37,50	1,10	-	-	0,00
7412	Elektromechanicy i elektrycy	17	17	9	0	0,00	3	3	0	0,00	0,00	9,25	1,25	7,40	33,33	1,00	-	-	0,00
7413	Monterzy linii elektrycznych	0	2	0	0		0	0	0	0,00	0,92	0,00					-	-	0,00
7421	Monterzy i serwisanci urządzeń elektronicznych	4	3	1	0	0,00	0	0	0	0,00	0,92	0,00		0,00	0,75	-	-	0,00	
7422	Monterzy i serwisanci instalacji i urządzeń teleinformatycznych	5	2	3	0	0,00	0	8	1	62,50	25,00	1,33	0,75	1,78	0,00	0,40	-	-	0,00
7511	Masarze, robotnicy w przetwórstwie ryb i pokrewni	34	33	15	0	0,00	6	385	0	0,00	0,00	20,25	32,08	0,63	40,00	0,97	-	deficyt	0,02
7512	Piekarze, cukiernicy i pokrewni	52	60	26	0	0,00	11	5	0	60,00	20,00	30,42	0,42	73,00	42,31	1,15	-	nadwyżka	0,01

7514	Robotnicy przetwórstwa surowców roślinnych	1	0	1	0	0,00	0	0	0	0,00	0,25	0,00		0,00	0,00	-	-	0,00	
7515	Klasyfikatorzy żywności i pokrewni	1	2	0	0		0	2	0	0,00	0,00	0,08	0,17	0,50	2,00	deficyt	-	0,00	
7521	Robotnicy przygotowujący drewno i pokrewni	32	30	22	0	0,00	9	506	0	0,20	0,00	19,42	42,17	0,46	40,91	0,94	-	-	0,03
7522	Stolarze meblowi i pokrewni	91	91	22	1	4,55	5	26	0	7,69	0,00	27,58	8,17	3,38	22,73	1,00	-	-	0,01
7523	Ustawiacze i operatorzy maszyn do obróbki i produkcji wyrobów z drewna	25	20	14	0	0,00	3	299	0	0,00	0,00	10,08	24,92	0,40	21,43	0,80	-	-	0,01
7531	Krawcy, kuśnierze, kapelusznicy i pokrewni	39	38	27	0	0,00	15	1	0	0,00	0,00	27,25	1,08	25,15	55,56	0,97	nadwyżka	-	0,01
7532	Konstruktorzy i krojczowie odzieży	1	2	0	0		0	0	0	0,00	0,92	0,00			2,00	-	-	0,00	
7533	Szwaczki, hafciarki i pokrewni	13	15	14	0	0,00	10	0	0	0,00	14,17	0,00			71,43	1,15	-	-	0,01
7534	Tapicerzy i pokrewni	8	6	4	0	0,00	1	4	0	0,00	0,00	2,33	15,33	0,15	25,00	0,75	-	-	0,01
7535	Wyprawiacze skór, garbarze i pokrewni	55	53	12	0	0,00	4	0	0	0,00	16,92	0,00			33,33	0,96	-	-	0,01
7549	Robotnicy przemysłowi i rzemieślnicy gdzie indziej niesklasyfikowani	1	1	1	0	0,00	1	0	0	0,00	1,00	0,00			100,00	1,00	-	-	0,00
8111	Górnicy podziemnej i odkrywkowej eksploatacji złóż i pokrewni	1	3	0	0		0	0	0	0,00	0,83	0,00			3,00	-	-	0,00	
8112	Operatorzy maszyn i urządzeń do przeróbki mechanicznej kopalin	0	0	1	0	0,00	1	0	0	0,00	1,00	0,00			100,00		-	-	0,00
8114	Operatorzy maszyn i urządzeń do produkcji wyrobów cementowych, kamiennych i pokrewni	4	3	2	0	0,00	0	2	1	0,00	0,00	1,00	0,25	4,00	0,00	0,75	-	deficyt	0,00
8121	Operatorzy maszyn i urządzeń do produkcji i przetwórstwa metali	3	4	3	0	0,00	2	0	0	0,00	2,83	0,00			66,67	1,33	-	max nadwyżka	0,00
8122	Operatorzy urządzeń do obróbki powierzchniowej	4	4	1	0	0,00	1	21	0	0,00	0,00	1,83	1,75	1,05	100,00	1,00	-	-	0,00

	metali i nakładania powłok																			
8131	Operatorzy maszyn i urządzeń do produkcji wyrobów chemicznych	2	3	1	0	0,00	0	1	0	0,00	0,00	0,75	0,08	9,00	0,00	1,50	-	-	0,00	
8141	Operatorzy maszyn do produkcji wyrobów gumowych	1	0	1	0	0,00	0	0	0	0,00	0,17	0,00		0,00	0,00		-	-	0,00	
8142	Operatorzy maszyn do produkcji wyrobów z tworzyw sztucznych	22	19	7	0	0,00	1	400	0	0,00	0,00	5,17	33,33	0,16	14,29	0,86	-	-	0,02	
8143	Operatorzy maszyn do produkcji wyrobów papierniczych	8	6	7	0	0,00	2	215	0	0,00	0,00	5,42	17,92	0,30	28,57	0,75	-	-	0,01	
8151	Operatorzy maszyn przędzalniczych i pokrewni	5	8	0	0		0	21	0	0,00	0,00	2,42	1,75	1,38		1,60	-	-	0,00	
8152	Operatorzy maszyn tkackich i dziewiarskich	2	1	1	0	0,00	0	0	0	0,00	0,42	0,00			0,00	0,50	-	deficyt	0,00	
8153	Operatorzy maszyn do szycia	4	3	1	0	0,00	0	97	0	0,00	0,00	1,00	8,08	0,12	0,00	0,75	-	deficyt	0,00	
8156	Operatorzy maszyn do produkcji obuwia i pokrewni	10	10	10	0	0,00	7	0	0	0,00	9,50	0,00			70,00	1,00	-	max nadwyżka	0,00	
8157	Operatorzy maszyn do prania	0	1	0	0		0	0	0	0,00	0,17	0,00					-	-	0,00	
8159	Operatorzy maszyn do produkcji wyrobów włókienniczych, futrzarskich i skórzanych gdzie indziej niesklasyfikowani	0	0	0	0		0	10	0	0,00	0,00	0,00	0,83	0,00			max deficyt	deficyt	0,00	
8160	Operatorzy maszyn i urządzeń do produkcji wyrobów spożywczych i pokrewni	11	12	6	0	0,00	3	72	0	0,00	0,00	6,08	6,00	1,01	50,00	1,09	-	-	0,01	
8171	Operatorzy urządzeń do wyrobu masy papierniczej i produkcji papieru	2	1	2	0	0,00	0	0	0	0,00	1,58	0,00			0,00	0,50	-	-	0,00	
8172	Operatorzy maszyn i urządzeń do obróbki drewna	21	27	13	1	7,69	6	3	0	100,00	0,00	14,17	0,25	56,67	46,15	1,29	-	nadwyżka	0,01	

8181	Operatorzy urządzeń do produkcji wyrobów szklanych i ceramicznych	5	6	0	0	0	3	0	100,00	0,00	1,50	0,25	6,00	1,20	-	-	0,00		
8182	Maszyniści kocioł parowych i pokrewni	1	2	4	0	0,00	3	0	0	0,00	3,92	0,00	75,00	2,00	-	max nadwyżka	0,00		
8189	Operatorzy innych maszyn i urządzeń przetwórczych gdzie indziej niesklasyfikowani	19	17	6	0	0,00	2	11	0	0,00	7,33	0,92	8,00	33,33	0,89	-	nadwyżka	0,00	
8211	Monterzy maszyn i urządzeń mechanicznych	0	0	1	0	0,00	1	0	0	0,00	1,00	0,00	100,00		-	-	0,00		
8212	Monterzy sprzętu elektrycznego	4	5	2	0	0,00	1	0	0	0,00	2,67	0,00	50,00	1,25	-	-	0,00		
8213	Monterzy sprzętu elektronicznego	2	1	2	0	0,00	1	0	0	0,00	1,33	0,00	50,00	0,50	max nadwyżka	-	0,00		
8219	Monterzy gdzie indziej niesklasyfikowani	7	5	3	0	0,00	1	37	0	8,11	5,41	2,17	3,08	0,70	33,33	0,71	-	deficyt	0,00
8312	Dyżurni ruchu, manewrowi i pokrewni	3	4	1	0	0,00	0	4	0	0,00	0,00	1,25	0,33	3,75	0,00	1,33	-	-	0,00
8322	Kierowcy samochodów osobowych i dostawczych	14	21	10	0	0,00	6	27	15	0,00	0,00	12,67	4,50	2,81	60,00	1,50	-	-	0,01
8332	Kierowcy samochodów ciężarowych	11	11	4	0	0,00	1	15	1	0,00	0,00	3,08	1,33	2,31	25,00	1,00	-	-	0,00
8341	Operatorzy wolnobieżnych maszyn rolniczych i leśnych	22	18	17	0	0,00	7	1	0	100,00	0,00	14,92	0,08	179,00	41,18	0,82	nadwyżka	-	0,01
8342	Operatorzy sprzętu do robót ziemnych i urządzeń pokrewnych	2	5	1	0	0,00	1	4	0	25,00	0,00	1,92	0,33	5,75	100,00	2,50	-	-	0,00
8343	Maszyniści i operatorzy maszyn i urządzeń dźwigowo-transportowych i pokrewni	0	0	0	0		0	0	1	0,00	0,00	0,08	0,00				max deficyt	-	0,00
8344	Kierowcy operatorzy wózków jezdniowych	11	15	4	0	0,00	2	135	0	0,00	0,00	5,92	11,25	0,53	50,00	1,36	-	-	0,01
8350	Marynarze i pokrewni (z wyłączeniem sił zbrojnych)	12	11	3	0	0,00	0	0	0	0,00	2,83	0,00	0,00	0,92	-	-	0,00		
9111	Pomoce domowe i sprzętaczki	1	0	2	0	0,00	1	0	0	0,00	1,50	0,00	50,00	0,00	max nadwyżka	-	0,00		

9112	Pomoce i sprzętaczki biurowe, hotelowe i pokrewne	48	54	29	0	0,00	18	196	0	3,57	1,02	34,67	17,33	2,00	62,07	1,13	-	-	0,02
9121	Praczkę ręczne i prasowacze	2	3	0	0		0	0	0		0,00	0,92	0,00			1,50	-	-	0,00
9122	Czyszczenie pojazdów	8	6	4	0	0,00	1	12	0	33,33	8,33	3,25	1,00	3,25	25,00	0,75	-	-	0,00
9129	Pozostali pracownicy zajmujący się sprzętaniem	4	2	3	0	0,00	0	86	0	2,33	0,00	1,17	7,17	0,16	0,00	0,50	-	deficyt	0,00
9211	Robotnicy wykonujący proste prace polowe	2	2	0	0		0	0	1		0,00	0,00	0,08	0,00		1,00	max deficyt	-	0,00
9212	Robotnicy wykonujący prace proste w hodowli zwierząt	11	13	5	0	0,00	3	12	0	0,00	0,00	5,33	1,00	5,33	60,00	1,18	-	-	0,00
9213	Robotnicy wykonujący prace proste przy uprawie roślin i hodowli zwierząt	2	2	1	0	0,00	1	0	0		0,00	1,75	0,00		100,00	1,00	-	-	0,00
9214	Robotnicy wykonujący prace proste w ogrodnictwie i sadownictwie	3	3	3	0	0,00	3	86	0	0,00	0,00	3,08	7,17	0,43	100,00	1,00	-	-	0,00
9215	Robotnicy wykonujący prace proste w leśnictwie	2	3	0	0		0	0	0		0,00	1,17	0,00			1,50	-	-	0,00
9216	Robotnicy wykonujący prace proste w rybactwie i zakładach akwakultury	0	0	1	0	0,00	1	0	0		0,00	1,00	0,00		100,00		-	-	0,00
9311	Robotnicy wykonujący prace proste w kopalniach i kamieniołomach	0	0	1	0	0,00	1	0	0		0,00	1,00	0,00		100,00		-	max nadwyżka	0,00
9312	Robotnicy wykonujący prace proste w budownictwie drogowym, wodnym i pokrewni	16	11	10	0	0,00	5	2	0	0,00	0,00	9,00	0,17	54,00	50,00	0,69	nadwyżka	-	0,00
9313	Robotnicy wykonujący prace proste w budownictwie ogólnym	65	66	24	0	0,00	9	107	0	18,69	0,93	27,58	8,92	3,09	37,50	1,02	-	-	0,02
9321	Ręczni pakowacze i znakowacze	59	56	26	0	0,00	11	423	0	0,00	0,00	29,75	35,25	0,84	42,31	0,95	-	-	0,03
9329	Robotnicy wykonujący prace proste w przemyśle gdzie	78	81	35	0	0,00	11	1121	0	0,36	0,18	37,92	123,42	0,31	31,43	1,04	deficyt	-	0,07

	indziej niesklasyfikowani																		
9333	Robotnicy pracujący przy przeładunku towarów	33	35	17	0	0,00	11	349	0	0,57	0,00	16,50	30,08	0,55	64,71	1,06	-	-	0,02
9334	Układacze towarów na półkach	2	2	3	0	0,00	3	31	0	0,00	0,00	2,50	2,58	0,97	100,00	1,00	-	-	0,00
9411	Pracownicy przygotowujący posiłki typu fast food	3	5	1	0	0,00	1	1	0	100,00	100,00	1,75	0,08	21,00	100,00	1,67	-	-	0,00
9412	Pomoce kuchenne	13	15	7	0	0,00	4	25	0	16,00	4,00	9,08	5,08	1,79	57,14	1,15	-	-	0,01
9611	ładowacze nieczystości	0	1	0	0		0	0	0		0,00	0,83	0,00				-	-	0,00
9612	Sortowacze odpadów	1	1	0	0		0	22	0	9,09	0,00	0,17	1,83	0,09		1,00	deficyt	deficyt	0,00
9613	Zamiatacze i pokrewni	27	22	21	0	0,00	6	4	0	0,00	0,00	12,83	1,33	9,63	28,57	0,81	-	-	0,01
9621	Gońcy, bagażowi i pokrewni	1	1	1	0	0,00	1	0	0		0,00	1,42	0,00		100,00	1,00	-	max nadwyżka	0,00
9623	Odczytujący liczniki i wybierający monety z automatów	0	0	0	0		0	1	0	100,00	0,00	0,00	0,08	0,00			max deficyt	-	0,00
9629	Pracownicy wykonujący prace proste gdzie indziej niesklasyfikowani	47	48	22	0	0,00	6	195	0	5,64	1,54	23,83	17,25	1,38	27,27	1,02	-	nadwyżka	0,02
Razem		2989	3067	1453	25	1,72	596	8627	277	4,67	2,27	X	X	X	X	X	X	X	X

* Należy wpisać jedno z następujących: max deficyt, deficyt, równowaga, nadwyżka, max nadwyżka - w pozostałych przypadkach „ - ”.

** Nie dotyczy pierwszego roku prowadzenia monitoringu według nowych zaleceń metodycznych.

Załącznik 2 Rynek edukacyjny

Tabela 13. Liczba absolwentów oraz bezrobotnych absolwentów według ostatnio ukończonej szkoły w 2019 roku

Nazwa szkoły	Kod szkoły	Liczba absolwentów w roku szkolnym poprzedzającym rok sprawozdawczy		Liczba bezrobotnych absolwentów		Wskaźnik frakcji bezrobotnych absolwentów wśród absolwentów (%)	
		ogółem	posiadający tytuł zawodowy*	koniec grudnia roku poprzedniego	koniec maja roku sprawozdawczego	koniec grudnia roku poprzedniego	koniec maja roku sprawozdawczego
BRANŻOWA SZKOŁA I STOPNIA IZBY RZEMIEŚLNICZEJ W RYBNIKU	85329	0	0	1	0	0,00%	0,00%
BRANŻOWA SZKOŁA I STOPNIA SPECJALNA NR 1 W GOLENIOWIE	7096	7	5	2	1	28,57%	14,29%
BRANŻOWA SZKOŁA I STOPNIA SPECJALNA NR 1 W NOWOGARDZIE	124087	4	3	0	0	0,00%	0,00%
BRANŻOWA SZKOŁA I STOPNIA W GOLENIOWIE	10374	58	4	1	2	1,72%	3,45%
BRANŻOWA SZKOŁA I STOPNIA W MASZEWIE	119965	14	11	0	0	0,00%	0,00%
BRANŻOWA SZKOŁA I STOPNIA W NOWOGARDZIE	9197	45	21	6	4	13,33%	8,89%
I LICEUM OGÓLNOKSZTAŁCĄCE DLA DOROSŁYCH W NOWOGARDZIE	8871	0	0	0	0	0,00%	0,00%
I LICEUM OGÓLNOKSZTAŁCĄCE IM. PPOR. EMILII GIERCZAK W NOWOGARDZIE	8694	56	0	1	2	1,79%	3,57%
I LICEUM OGÓLNOKSZTAŁCĄCE IM. STEFANA ŻEROMSKIEGO W GOLENIOWIE	8319	77	0	8	7	10,39%	9,09%
II LICEUM OGÓLNOKSZTAŁCĄCE DLA DOROSŁYCH W NOWOGARDZIE	124088	3	0	0	0	0,00%	0,00%
II LICEUM OGÓLNOKSZTAŁCĄCE W NOWOGARDZIE	92941	76	0	1	2	1,32%	2,63%
LICEUM OGÓLNOKSZTAŁCĄCE DLA DOROSŁYCH W SZCZECINIE	85158	0	0	1	0	0,00%	0,00%
NIEPUBLICZNA SZKOŁA POLICEALNA W NOWOGARDZIE	34309	9	9	0	0	0,00%	0,00%
PRYWATNE LICEUM OGÓLNOKSZTAŁCĄCE "MAXIMA"	59670	0	0	1	0	0,00%	0,00%

PRYWATNE LICEUM OGÓLNOKSZTAŁCĄCE W GOLENIOWIE IM. KARDYNAŁA AUGUSTA HLONDA	30821	11	0	0	0	0,00%	0,00%
PRYWATNE LICEUM OGÓLNOKSZTAŁCĄCE W NOWOGARDZIE	40090	8	0	0	0	0,00%	0,00%
PRYWATNE POLICEALNE STUDIUM ZAWODOWE W NOWOGARDZIE	40091	14	0	1	0	7,14%	0,00%
PRYWATNE PUBLICZNE LICEUM OGÓLNOKSZTAŁCĄCE DLA DOROSŁYCH W NOWOGARDZIE	34286	33	0	2	0	6,06%	0,00%
PUBLICZNE LICEUM OGÓLNOKSZTAŁCĄCE IM. KARDYNAŁA AUGUSTA HLONDA W GOLENIOWIE	266929	0	0	0	0	0,00%	0,00%
SZKOŁA SPECJALNA PRZYSPOSABIAJĄCA DO PRACY W GOLENIOWIE	7519	2	0	0	0	0,00%	0,00%
SZKOŁA SPECJALNA PRZYSPOSABIAJĄCA DO PRACY W NOWOGARDZIE	40879	0	0	0	0	0,00%	0,00%
TECHNIKUM IM. PROF. ADAMA WODZICZKI W WOLINIE	111326	0	0	2	0	0,00%	0,00%
TECHNIKUM INFORMATYCZNE W STARGARDZIE SZCZECIŃSKIM	11353	0	0	0	1	0,00%	0,00%
TECHNIKUM NR 1 W GOLENIOWIE	10337	112	62	6	0	5,36%	0,00%
TECHNIKUM NR 1 W NOWOGARDZIE	9956	110	10	0	0	0,00%	0,00%
TECHNIKUM ZAWODOWE	23863	0	0	1	1	0,00%	0,00%
TECHNIKUM ZAWODOWE NR 5	10106	0	0	0	1	0,00%	0,00%
TRZYLETNIE LICEUM OGÓLNOKSZTAŁCĄCE DLA DOROSŁYCH "ŻAK"	74951	0	0	0	1	0,00%	0,00%

* Liczba absolwentów, którzy zdali egzamin potwierdzający kwalifikacje zawodowe.

Tabela 14. Liczba absolwentów oraz bezrobotnych absolwentów według ostatnio ukończonej szkoły w 2019 roku (cd.)

Nazwa szkoły	Kod szkoły	Liczba absolwentów w roku szkolnym kończącym się w roku sprawozdawczym		Liczba bezrobotnych absolwentów	Wskaźnik frakcji bezrobotnych absolwentów wśród absolwentów (%)
		ogółem	posiadający tytuł zawodowy*	koniec grudnia roku sprawozdawczego	koniec grudnia roku sprawozdawczego
BRANŻOWA SZKOŁA I STOPNIA IZBY RZEMIEŚLNICZEJ W RYBNIKU	85329	0	0	1	0,00%
BRANŻOWA SZKOŁA I STOPNIA SPECJALNA NR 1 W GOLENIOWIE	7096	4	0	3	75,00%
BRANŻOWA SZKOŁA I STOPNIA SPECJALNA NR 1 W NOWOGARDZIE	124087	4	0	0	0,00%
BRANŻOWA SZKOŁA I STOPNIA W GOLENIOWIE	10374	60	0	4	6,67%
BRANŻOWA SZKOŁA I STOPNIA W MASZEWIE	119965	16	0	0	0,00%
BRANŻOWA SZKOŁA I STOPNIA W NOWOGARDZIE	9197	33	0	5	15,15%
I LICEUM OGÓLNOKSZTAŁCĄCE IM. PPOR. EMILII GIERCZAK W NOWOGARDZIE	8694	67	0	3	4,48%
I LICEUM OGÓLNOKSZTAŁCĄCE IM. STEFANA ŻEROMSKIEGO W GOLENIOWIE	8319	78	0	8	10,26%
II LICEUM OGÓLNOKSZTAŁCĄCE DLA DOROSŁYCH W NOWOGARDZIE	124088	28	0	0	0,00%
II LICEUM OGÓLNOKSZTAŁCĄCE W NOWOGARDZIE	92941	70	0	5	7,14%
LICEUM OGÓLNOKSZTAŁCĄCE DLA DOROSŁYCH	9309	0	0	1	0,00%
LICEUM OGÓLNOKSZTAŁCĄCE IM. ŚW. OTTONA Z BAMBERGU	104267	0	0	1	0,00%
NIEPUBLICZNE LICEUM OGÓLNOKSZTAŁCĄCE	5930	0	0	1	0,00%
POLICEALNA SZKOŁA TEB EDUKACJA DLA MŁODZIEŻY W SZCZECINIE	79031	0	0	2	0,00%
PRYWATNE LICEUM OGÓLNOKSZTAŁCĄCE W GOLENIOWIE IM. KARDYNAŁA AUGUSTA HLONDA	27544	0	0	2	0,00%
	30821	19	0	0	0,00%
PUBLICZNE LICEUM OGÓLNOKSZTAŁCĄCE IM. KARDYNAŁA AUGUSTA HLONDA W GOLENIOWIE	266929	45	0	0	0,00%
SZKOŁA MUZYCZNA I STOPNIA W GOLENIOWIE	10473	22	0	0	0,00%

SZKOŁA MUZYCZNA I STOPNIA W GOLENIOWIE FILIA W NOWOGARDZIE	17403	0	0	0	0,00%
SZKOŁA SPECJALNA PRZYSPOSABIAJĄCA DO PRACY W GOLENIOWIE	7519	3	0	0	0,00%
SZKOŁA SPECJALNA PRZYSPOSABIAJĄCA DO PRACY W NOWOGARDZIE	40879	0	0	0	0,00%
TECHNIKUM INFORMATYCZNE W STARGARDZIE SZCZECIŃSKIM	11353	0	0	1	0,00%
TECHNIKUM NR 1 W GOLENIOWIE	10337	76	0	1	1,32%
TECHNIKUM NR 1 W NOWOGARDZIE	9956	123	0	0	0,00%
TECHNIKUM W BENICACH	56604	0	0	1	0,00%

* Liczba absolwentów, którzy zdali egzamin potwierdzający kwalifikacje zawodowe.

Tabela 15. Liczba absolwentów oraz bezrobotnych absolwentów według elementarnej grupy zawodów w 2019 roku

Nazwa elementarnej grupy zawodów	Liczba absolwentów w roku szkolnym poprzedzającym rok sprawozdawczy		Liczba bezrobotnych absolwentów**		Liczba bezrobotnych		Wskaźnik frakcji bezrobotnych absolwentów wśród absolwentów		Wskaźnik frakcji bezrobotnych absolwentów wśród bezrobotnych	
	ogółem	posiadający tytuł zawodowy*	koniec grudnia roku poprzedniego	koniec maja roku sprawozdawczego	koniec grudnia roku poprzedniego	koniec maja roku sprawozdawczego	koniec grudnia roku poprzedniego	koniec maja roku sprawozdawczego	stan na koniec grudnia roku poprzedniego	stan na koniec maja roku sprawozdawczego
Barmani				0		1				0,00%
Dietetycy i żywieniowcy			0	0	9	7			0,00%	0,00%
Dyżurni ruchu, manewrowi i pokrewni			0	0	1	1			0,00%	0,00%
Fryzjerzy			0	0	4	4			0,00%	0,00%
Kierowcy samochodów osobowych i dostawczych			1	0	1	1			100,00%	0,00%
Kierownicy do spraw obsługi biznesu i zarządzania gdzie indziej niesklasyfikowani			0	0	1	1			0,00%	0,00%
Konsultanci i inni pracownicy biur podróży			0		1				0,00%	
Kosmetyczki i pokrewni			0	0	4	3			0,00%	0,00%
Krawcy, kuśnierze, kapelusznicy i pokrewni			1	0	4	4			25,00%	0,00%
Kucharze			0	0	8	12			0,00%	0,00%
Malarze budowlani i pokrewni			0	0	1	3			0,00%	0,00%
Marynarze i pokrewni (z wyłączeniem sił zbrojnych)			0		1				0,00%	
Mechanicy maszyn i urządzeń rolniczych i przemysłowych			0	0	1	3			0,00%	0,00%
Mechanicy pojazdów samochodowych			0	0	1	1			0,00%	0,00%
Monterzy sprzętu elektrycznego				0		1				0,00%

Murarze i pokrewni				0		1					0,00%
Operatorzy urządzeń telekomunikacyjnych				0		1					0,00%
Operatorzy wolnobieżnych maszyn rolniczych i leśnych			0	0	1	2			0,00%		0,00%
Piekarze, cukiernicy i pokrewni			0	0	2	3			0,00%		0,00%
Policjanci			1		1				100,00%		
Pomocniczy personel medyczny	9	9	0	0	3	2	0,00%	0,00%	0,00%		0,00%
Pracownicy administracyjni i sekretarze biura zarządu			0	0	2	2			0,00%		0,00%
Pracownicy do spraw rachunkowości i księgowości			1		2				50,00%		
Pracownicy obsługi biurowej			0	0	1	2			0,00%		0,00%
Pracownicy wsparcia rodziny, pomocy społecznej i pracy socjalnej			0	0	1	1			0,00%		0,00%
Pracownicy wykonujący prace proste gdzie indziej niesklasyfikowani			0	0	1	1			0,00%		0,00%
Recepcjoniści hotelowi	23	23	3	0	10	8	13,04%	0,00%	30,00%		0,00%
Rolnicy produkcji roślinnej i zwierzęcej			0	0	3	1			0,00%		0,00%
Rolnicy upraw mieszanych			0		1				0,00%		
Rolnicy upraw polowych			0		1				0,00%		
Spedytorzy i pokrewni	1	1	1	0	2	3	100,00%	0,00%	50,00%		0,00%
Sprzedawcy sklepowi (ekspedienci)	2	2	1	0	10	15	50,00%	0,00%	10,00%		0,00%
Stolarze meblowi i pokrewni				0		1					0,00%
Szefowie kuchni i organizatorzy usług gastronomicznych	9	9	2	0	4	3	22,22%	0,00%	50,00%		0,00%
Szwaczki, hafciarki i pokrewni				0		1					0,00%
Technicy budownictwa			0	0	1	1			0,00%		0,00%
Technicy elektroniki i pokrewni			0	0	1	3			0,00%		0,00%
Technicy fizjoterapii i masażyści			0	0	1	1			0,00%		0,00%
Technicy mechanicy	3	3	0	1	2	4	0,00%	33,33%	0,00%		25,00%
Technicy nauk fizycznych i technicznych gdzie indziej niesklasyfikowani			0	0	1	2			0,00%		0,00%
Technicy rolnictwa i pokrewni				0		1					0,00%
Technicy technologii żywności			0	0	1	2			0,00%		0,00%
Technicy weterynarii				0		1					0,00%
Technicy wsparcia informatycznego i technicznego	14	14	1	1	3	3	7,14%	7,14%	33,33%		33,33%
Ślusarze i pokrewni			0	0	1	1			0,00%		0,00%

Średni personel do spraw statystyki i dziedzin pokrewnych	20	20	1	0	10	7	5,00%	0,00%	10,00%	0,00%
Średni personel ochrony środowiska, medycyny pracy i bhp			1	0	2	2			50,00%	0,00%
Żołnierze szeregowi			0		1				0,00%	

* Liczba absolwentów, którzy zdali egzamin potwierdzający kwalifikacje zawodowe.

** Wg zawodu wyuczonego.

Tabela 16. Liczba absolwentów oraz bezrobotnych absolwentów według elementarnej grupy zawodów w 2019 roku (cd.)

Nazwa elementarnej grupy zawodów	Liczba absolwentów w roku szkolnym kończącym się w roku sprawozdawczym		Liczba bezrobotnych absolwentów**	Liczba bezrobotnych	Wskaźnik frakcji bezrobotnych absolwentów wśród absolwentów (%)	Wskaźnik frakcji bezrobotnych absolwentów wśród bezrobotnych
	ogółem	posiadający tytuł zawodowy*	koniec grudnia roku sprawozdawczego	koniec grudnia roku sprawozdawczego	koniec grudnia roku sprawozdawczego	koniec grudnia roku sprawozdawczego
Barmani			0	1		0,00%
Dietetycy i żywieniowcy			0	7		0,00%
Elektrycy budowlani i pokrewni			0	1		0,00%
Fryzjerzy			0	4		0,00%
Hydraulicy i monterzy rurociągów			0	1		0,00%
Kierowcy samochodów osobowych i dostawczych			0	1		0,00%
Kierownicy do spraw obsługi biznesu i zarządzania gdzie indziej niesklasyfikowani			0	1		0,00%
Kosmetyczki i pokrewni			1	5		20,00%
Krawcy, kuźnierze, kapelusznicy i pokrewni			0	3		0,00%
Kucharze			0	9		0,00%
Malarze budowlani i pokrewni			0	3		0,00%
Mechanicy maszyn i urządzeń rolniczych i przemysłowych			0	1		0,00%
Mechanicy pojazdów samochodowych			0	2		0,00%
Operatorzy wolnobieżnych maszyn rolniczych i leśnych			0	2		0,00%

Piekarze, cukiernicy i pokrewni			0	2		0,00%
Pomocniczy personel medyczny			0	1		0,00%
Pracownicy administracyjni i sekretarze biura zarządu			0	2		0,00%
Pracownicy wykonujący prace proste gdzie indziej niesklasyfikowani			0	1		0,00%
Praktykujący niekonwencjonalne lub komplementarne metody terapii			0	1		0,00%
Recepcjoniści hotelowi	22		1	8	4,55%	12,50%
Rolnicy produkcji roślinnej i zwierzęcej			0	1		0,00%
Specjaliści do spraw reklamy i marketingu			0	1		0,00%
Spedytorzy i pokrewni	19		0	3	0,00%	0,00%
Sprzedawcy sklepowi (ekspedienci)	13		1	15	7,69%	6,67%
Stolarze meblowi i pokrewni			0	2		0,00%
Szefowie kuchni i organizatorzy usług gastronomicznych	39		1	3	2,56%	33,33%
Technicy farmaceutyczni			0	1		0,00%
Technicy fizjoterapii i masażyści	0		0	0		
Technicy leśnictwa			1	1		100,00%
Technicy mechanicy	22		0	1	0,00%	0,00%
Technicy nauk fizycznych i technicznych gdzie indziej niesklasyfikowani			0	1		0,00%
Technicy rolnictwa i pokrewni			0	1		0,00%
Technicy technologii żywności			0	1		0,00%
Technicy wsparcia informatycznego i technicznego	58		2	4	3,45%	50,00%
Średni personel do spraw statystyki i dziedzin pokrewnych	26		0	6	0,00%	0,00%

Średni personel ochrony środowiska, medycyny pracy i bhp			0	2		0,00%
Żołnierze szeregowi			0	1		0,00%

* Liczba absolwentów, którzy zdali egzamin potwierdzający kwalifikacje zawodowe.

** Wg zawodu wyuczonego.